

Análisis de los datos de paro de marzo y proyección para abril 2023

“En marzo ha habido un importante crecimiento de la afiliación y reducción del paro, gracias al empuje de la hostelería”

- The Adecco Group Institute, el centro de estudios y divulgación de The Adecco Group, analiza los datos de paro conocidos hoy. En palabras de su director, Javier Blasco: *“En el mes de marzo ha habido un importante crecimiento de la afiliación y reducción del desempleo, gracias al empuje de la hostelería (+5,67% frente al +1,20% del total de sectores de actividad)”*.
- De cara al próximo mes, el cuarto del año: *“En abril, la afiliación tiende a subir y el paro a bajar, en ambos casos frente al mes anterior. El empleo alcanzaría a 20,56 millones de ocupados (+2,7% interanual) y el paro registrado alcanzaría a 2,79 millones de personas (-7,7% interanual) en su definición restringida y a 3,56 millones (-3,9%) en su definición más amplia”*, prevé Blasco.
- Como ya ha dado a conocer el Ministerio de Trabajo, el número de parados registrados en el pasado mes de marzo es de 2,86 millones de personas, 48.755 menos que el mes anterior (-1,67%), la cifra más baja en un mes de marzo desde 2008. El paro ha descendido en 246.503 personas con respecto a marzo de 2022, por lo que también se aceleró su caída interanual, del 7,9%, la más marcada de los últimos tres meses.
- A estos 2,86 millones de parados podrían sumarse 525.800 con “disponibilidad limitada” y otras situaciones. Si también se suman las personas en ERTE y los fijos discontinuos que no trabajan, la definición más amplia de paro llegaría a 3,73 millones de personas (-4,5%).
- En cuanto a la afiliación a la Seguridad Social, por primera vez en casi un año, el crecimiento interanual del número de afiliados se aceleró, pasando de un 2,4% en febrero a un 2,7% en marzo. Así, en el pasado mes de marzo se contaron 20,38 millones de afiliados, nuevo máximo histórico, que implica 542.000 nuevos empleos en los últimos 12 meses y 206.410 más que hace un mes (+1%).
- El total de contratos firmados cayó por décimo mes consecutivo: -21,3% interanual. Toda la caída se explica por la menor firma de temporales, que llevan 13 meses de caídas; ahora un 39,6%. En total se firmaron 1,32 millones de contratos (-21,3% interanual).
- Si quieres más información, aquí está la webinar que Javier Blasco ha presentado esta mañana con los datos más relevantes <https://www.youtube.com/watch?v=S9FFtOVk6Bk>

Madrid, 4 de abril de 2023.- Acaban de darse a conocer los datos de paro del pasado mes de marzo y por primera vez en casi un año, el crecimiento interanual del número de afiliados se aceleró, pasando de un 2,4% en febrero a un 2,7% en marzo. Así, en el tercer mes del año se contaron 20,38 millones de afiliados a la Seguridad Social, nuevo máximo histórico, que implica 542.000 nuevos empleos en los últimos 12 meses y 206.410 más que hace un mes (+1%).

En cuanto al número de parados registrados, es de 2,86 millones de personas, a los que pueden sumarse 525.800 con “disponibilidad limitada” y otras situaciones. Si también se suman las personas en ERTE y los fijos discontinuos que no trabajan, la definición más amplia de paro llegaría a 3,73 millones de personas (-4,5%).

En palabras de Javier Blasco, director de The Adecco Group Institute: “En el mes de marzo ha habido un importante crecimiento de la afiliación y reducción del desempleo, gracias al empuje de la hostelería (+5,67% frente al +1,20% del total de sectores de actividad)”.

“Continúa creciendo el peso de los contratos indefinidos (47%) en la contratación inicial, con una creciente dependencia del peso de los fijos discontinuos (+28% intermensual) que moderan su rotación”, señala el director de The Adecco Group Institute.

Además, Blasco añade que “llama la atención que en la contratación temporal la segunda modalidad, por detrás de los contratos formativos en alternancia, con mayor crecimiento son los contratos de relevo por jubilación parcial”.

Por último, Javier Blasco prevé para el próximo y cuarto mes del año que “en abril, la afiliación tiende a subir y el paro a bajar, en ambos casos frente al mes anterior. El empleo alcanzaría a 20,56 millones de ocupados (+2,7% interanual) y el paro registrado alcanzaría a 2,79 millones de personas (-7,7% interanual) en su definición restringida y a 3,56 millones (-3,9%) en su definición más amplia”.

Datos más destacados

Como ya ha dado a conocer el Ministerio de Trabajo, el número de parados registrados en marzo es de 2.862.260 personas, 48.755 menos que el mes anterior (-1,67%), la cifra más baja en un mes de marzo desde 2008. El paro ha descendido en 246.503 personas con respecto a marzo de 2022, por lo que también se aceleró su caída interanual, del 7,9%, la más marcada de los últimos tres meses.

Respecto a las personas en ERTE, este colectivo ha crecido ligeramente este pasado mes, ahora son 15.400 personas en esa situación, 800 más que el mes de febrero.

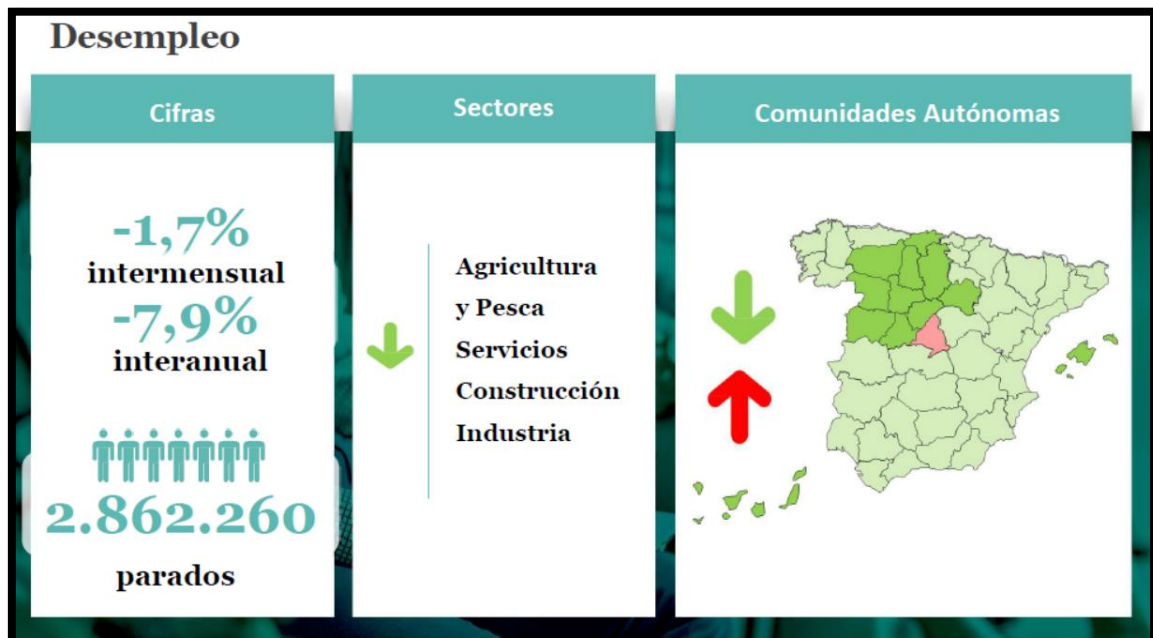
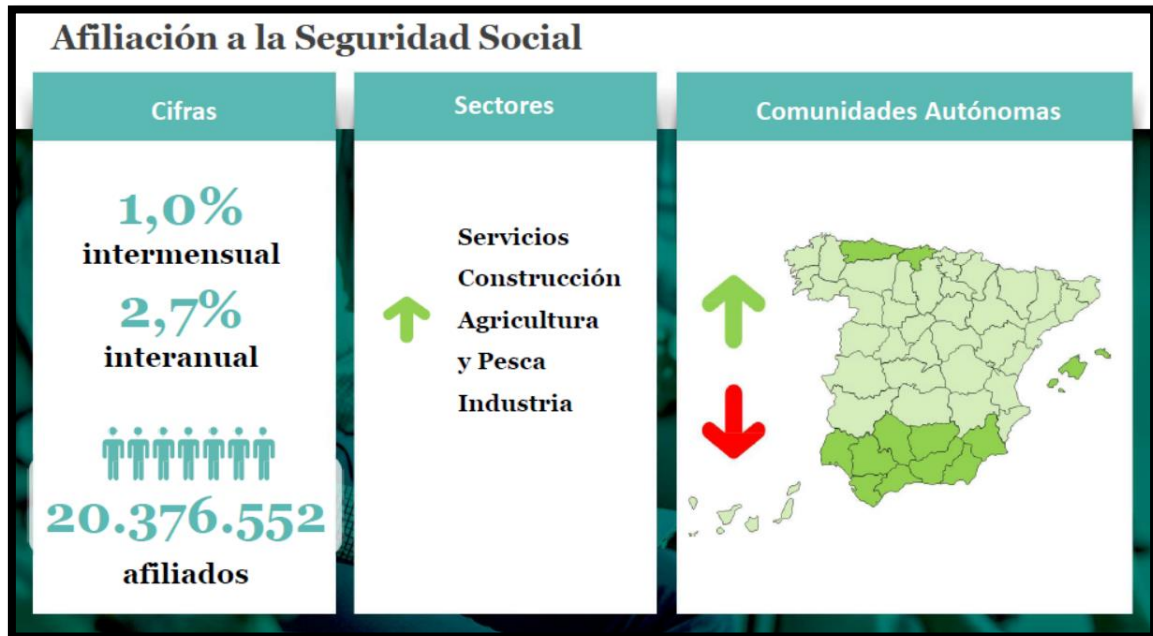
En cuanto a la afiliación a la Seguridad Social, por primera vez en casi un año, el crecimiento interanual del número de afiliados se aceleró, pasando de 2,4% en febrero a 2,7% en marzo. Así en el pasado mes de marzo se contaron 20.376.552 millones de afiliados, nuevo máximo histórico, que implica 542.000 nuevos empleos en los últimos 12 meses y 206.410 más que hace un mes (+1%).

Por quinto mes consecutivo fue la Construcción la que encabezó el aumento del empleo (+4,7%). En cambio, el sector agropecuario perdió empleo por 20º mes consecutivo. El empleo asalariado (+3,3% interanual) continúa aumentando, pero el no asalariado cayó por tercera vez, aunque de forma mínima (-0,04%).

La firma de contratos fijos-discontinuos fue el 13,8% del total de contratos firmados, más del doble que en el mismo mes del año anterior.

Sigue elevada la rotación entre contratos fijos: en marzo de 2021, cada contratado de forma indefinida firmaba 1,01 contratos; ahora, 1,06 (y 1,11 en el caso de los que firman contratos fijos de tiempo parcial).

El total de contratos firmados cayó por décimo mes consecutivo: -21,3% interanual. Toda la caída se explica por la menor firma de temporales, que llevan 13 meses de caídas; ahora un 39,6%. En total se firmaron 1,32 millones de contratos (-21,3% interanual).



Si quieres más información, aquí tienes la webinar que Javier Blasco ha presentado esta mañana tras conocerse los datos de paro de hoy <https://www.youtube.com/watch?v=S9FFtOVk6Bk>

¿Qué es The Adecco Group Institute?

The Adecco Group Institute es el centro de estudios y divulgación de The Adecco Group. Tiene como fin ser una entidad referente en la sociedad española en materia de investigación y difusión de conocimientos relacionados con 5 pilares como son el empleo y las relaciones laborales, la salud y la prevención, la diversidad y la inclusión, el futuro del trabajo y la tecnología, y el talento y la formación.

The Adecco Group Institute nace con la vocación de convertirse en un espacio de referencia común gracias al análisis del mercado de trabajo, ofreciendo contenido de calidad sin olvidar uno de los aspectos más importantes de nuestro día a día: el real time content, contenido en tiempo real sobre empleo y mercado de trabajo, adaptándose así a los nuevos tiempos y su inmediatez. Todo ello, acompañado de la experiencia y el conocimiento de una empresa líder en el sector de los Recursos Humanos como es Adecco, presente en el mercado laboral español desde hace más de 35 años. Si quieres más información sobre The Adecco Group Institute visita la página web: <https://www.adeccoinstitute.es/>

Para cualquier aclaración no dudéis en poneros en contacto con nosotros. Un cordial saludo:

Luis Perdiguero / Patricia Herencias
Dpto. Comunicación Grupo Adecco
Tlf: 91.432.56.30
luis.perdiguero@adecgroup.com
patricia.herencias@adecgroup.com

Ana Maillo/Miriam Sarralde
Trescom Comunicación
Tlf: 91.411.58.68
miriam.sarralde@trescom.es
ana.maillo@trescom.es