

## Análisis de los datos de paro de febrero y proyección para marzo 2023



**“En marzo el empleo alcanzará a 20,31 millones de ocupados (+2,4% interanual) y el paro llegará a 2,88 millones de personas (-7,3% interanual)”**

- The Adecco Group Institute, el centro de estudios y divulgación de The Adecco Group, analiza los datos de paro conocidos hoy. En palabras de su director, Javier Blasco: *“En el mes de febrero la afiliación creció en la media (4%) de los últimos 9 años, y el paro creció cuando la media de bajadas en los últimos 9 años es del -0,1%. En el último año, el paro oficial ha descendido en 200.669 personas (-6,45%), pero el paro efectivo se ha incrementado en más de 300.000 personas”*.
- De cara al próximo mes, el tercero del año: *“En marzo, la afiliación tiende a subir y el paro a bajar, en ambos casos con relación al mes anterior. El empleo alcanzará a 20,31 millones de ocupados (+2,4% interanual) y el paro llegará a 2,88 millones de personas (-7,3% interanual) en su definición restringida y a 3,65 millones (-2,4%) en su definición más amplia”*, prevé Blasco.
- Como ya ha dado a conocer el Ministerio de Trabajo, el número de parados registrados en el pasado mes de febrero es de 2,91 millones de personas, 2.618 más que el mes anterior (+0,1%). También prosigue la ralentización del descenso del paro registrado. Su caída interanual fue de un 6,4%, la más moderada desde junio de 2021.
- En cuanto a la afiliación a la Seguridad Social, por tercer mes consecutivo el crecimiento del número de afiliados se mantiene casi en un mismo nivel. Así en el pasado mes de febrero se contaron 20,17 millones de afiliados, 88.918 más que hace un mes (+0,4%). En términos interanuales, el incremento fue del 2,4%, lo que implica 475.900 nuevos empleos en los últimos 12 meses.
- El total de contratos firmados cayó por noveno mes consecutivo: -24,9% interanual. Toda la caída se explica por la menor firma de temporales, que llevan 12 meses de caídas; ahora de un 47,5%. En total se firmaron 1,08 millones de contratos. Quitando los meses del confinamiento, es el segundo número más bajo desde agosto de 2013.
- Si quieres más información, aquí está la webinar que Javier Blasco ha presentado esta mañana con los datos más relevantes <https://www.youtube.com/watch?v=43TapGnZNec>

Madrid, 2 de marzo de 2023.- Acaban de darse a conocer los datos de paro del pasado mes de febrero y por tercer mes consecutivo el crecimiento del número de afiliados a la Seguridad Social se mantiene casi en un mismo nivel. Así, en el segundo mes del año se contaron 20,17 millones de afiliados, 88.918 más que hace un mes (+0,4%).

En cuanto al número de parados registrados, es de 2,91 millones de personas, a los que pueden sumarse 512.200 con “disponibilidad limitada” y otras situaciones. Si también se suman las personas en ERTE y los fijos discontinuos que no trabajan, el paro, en su “definición amplia”, sería de 3,69 millones de personas (-1,9%).

En palabras de Javier Blasco, director de The Adecco Group Institute: “En el mes de febrero la afiliación creció en la media (4%) de los últimos 9 años, y el paro crece cuando la media de bajadas en los últimos 9 años es del -0,1%”.

“En el último año, el paro oficial ha descendido en 200.669 personas (-6,45%), pero el paro efectivo se ha incrementado en más de 300.000 personas”, señala el director de The Adecco Group Institute.

Además, Blasco añade que “hay una caída importante de los contratos fijos discontinuos (-18,8%), que bajan más que indefinidos ordinarios (-7%) y temporales (-11%)”.

Por último, Javier Blasco prevé para el próximo y tercer mes del año que “en marzo, la afiliación tiende a subir y el paro a bajar, en ambos casos con relación al mes anterior. El empleo alcanzará a 20,31 millones de ocupados (+2,4% interanual) y el paro llegará a 2,88 millones de personas (-7,3% interanual) en su definición restringida y a 3,65 millones (-2,4%) en su definición más amplia”.

## Datos más destacados

Como ya ha dado a conocer el Ministerio de Trabajo, el número de parados registrados en febrero es de 2.911.015 personas, 2.618 más que el mes anterior (+0,1%). También prosigue la ralentización del descenso del paro registrado. Su caída interanual fue de un 6,4%, la más moderada desde junio de 2021.

Respecto a las personas en ERTE, este colectivo sigue menguando, ahora son solo 14.600 personas en esa situación, 400 menos que el mes pasado.

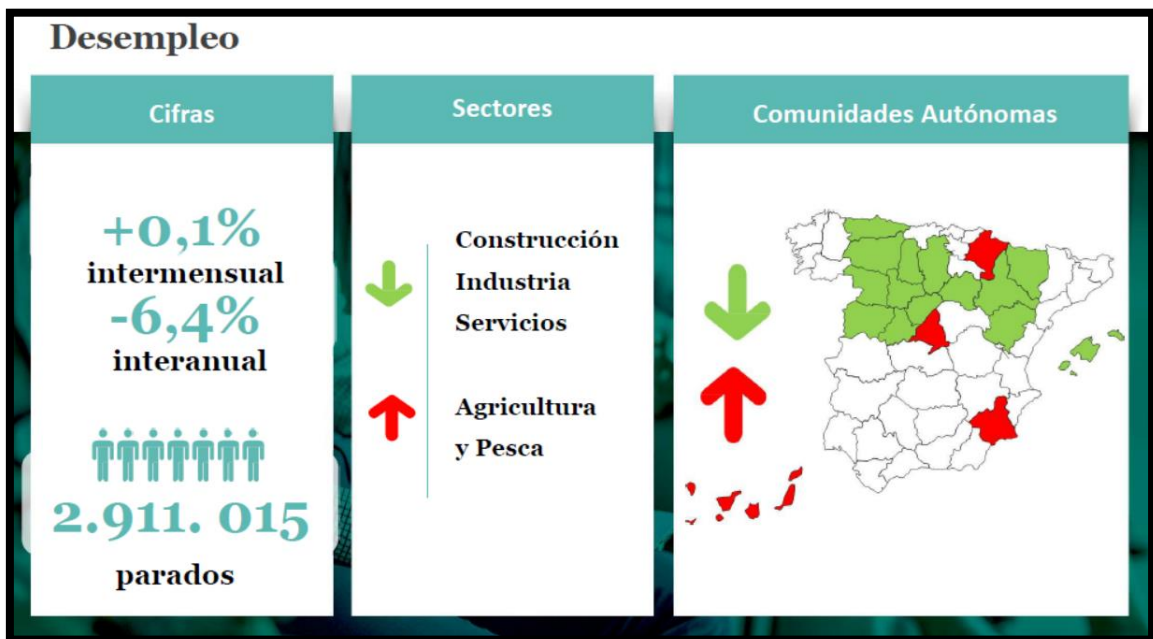
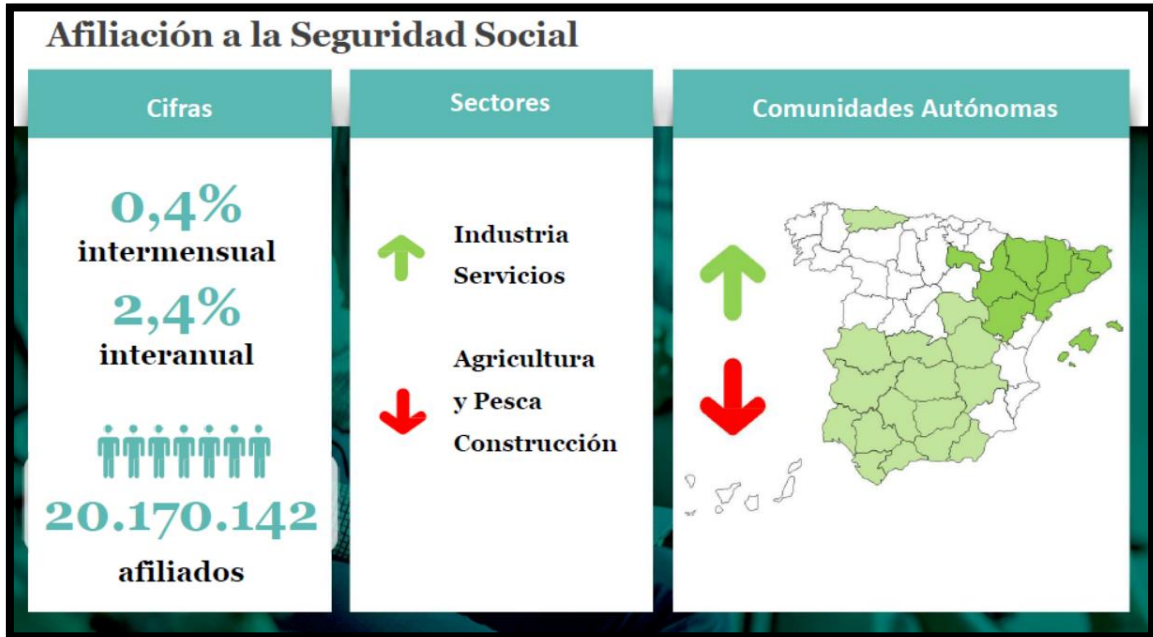
En cuanto a la afiliación a la Seguridad Social, por tercer mes consecutivo el crecimiento del número de afiliados se mantiene casi en un mismo nivel. Así en el pasado mes de febrero se contaron 20.170.142 millones de afiliados, 88.918 más que hace un mes (+0,4%). En términos interanuales, el incremento fue del 2,4%, lo que implica 475.900 nuevos empleos en los últimos 12 meses.

Por cuarto mes consecutivo fue la Construcción la que encabezó el aumento del empleo (+4%). En cambio, el sector agropecuario perdió empleo por 19º mes consecutivo. El empleo asalariado (+2,9% interanual) continúa aumentando, pero el no asalariado cayó por segunda vez (-0,1%).

La firma de contratos fijos-discontinuos fue el 13% del total de contratos firmados, la proporción más baja desde la puesta en marcha de la reforma laboral que los impulsó.

Sigue elevada la rotación entre contratos fijos: hace un año, cada contratado de forma indefinida firmaba 1,01 contratos; ahora, 1,06 (y 1,12 en el caso de los que firman contratos fijos de tiempo parcial).

El total de contratos firmados cayó por noveno mes consecutivo: -24,9% interanual. Toda la caída se explica por la menor firma de temporales, que llevan 12 meses de caídas; ahora de un 47,5%. En total se firmaron 1,08 millones de contratos. Quitando los meses del confinamiento, es el segundo número más bajo desde agosto de 2013.



Si quieres más información, aquí tienes la webinar que Javier Blasco ha presentado esta mañana tras conocerse los datos de paro de hoy <https://www.youtube.com/watch?v=43TapGnZNec>

## ¿Qué es The Adecco Group Institute?

The Adecco Group Institute es el centro de estudios y divulgación de The Adecco Group. Tiene como fin ser una entidad referente en la sociedad española en materia de investigación y difusión de conocimientos relacionados con 5 pilares como son el empleo y las relaciones laborales, la salud y la prevención, la diversidad y la inclusión, el futuro del trabajo y la tecnología, y el talento y la formación.

The Adecco Group Institute nace con la vocación de convertirse en un espacio de referencia común gracias al análisis del mercado de trabajo, ofreciendo contenido de calidad sin olvidar uno de los aspectos más importantes de nuestro día a día: el real time content, contenido en tiempo real sobre empleo y mercado de trabajo, adaptándose así a los nuevos tiempos y su inmediatez. Todo ello, acompañado de la experiencia y el conocimiento de una empresa líder en el sector de los Recursos Humanos como es Adecco, presente en el mercado laboral español desde hace más de 35 años. Si quieres más información sobre The Adecco Group Institute visita la página web: <https://www.adeccoinstitute.es/>

Para cualquier aclaración no dudéis en poneros en contacto con nosotros. Un cordial saludo:

Luis Perdiguero / Patricia Herencias  
Dpto. Comunicación Grupo Adecco  
Tlf: 91.432.56.30  
[luis.perdiguero@adecgroup.com](mailto:luis.perdiguero@adecgroup.com)  
[patricia.herencias@adecgroup.com](mailto:patricia.herencias@adecgroup.com)

Ana Maillo/Miriam Sarralde  
Trescom Comunicación  
Tlf: 91.411.58.68  
[miriam.sarralde@trescom.es](mailto:miriam.sarralde@trescom.es)  
[ana.maillo@trescom.es](mailto:ana.maillo@trescom.es)