

## Análisis de los datos de paro de diciembre 2022 y proyección para enero 2023

# “Tendríamos que remontarnos a 2013 para ver crecimientos intermensuales tan bajos de afiliación para un mes de enero”

- The Adecco Group Institute, el centro de estudios y divulgación de The Adecco Group, analiza los datos de paro conocidos hoy. En palabras de su director, Javier Blasco: *“El mes de diciembre muestra una fuerte caída de la contratación, con descensos superiores en los indefinidos (-24,6%) y fijos discontinuos (-16,5%), que en los temporales (-10,3%), donde el contrato por circunstancias de la producción se erige en la fórmula preferente para la gestión de la temporalidad (75,6% de los contratos)”*.
- De cara al próximo mes, el primero del año: *“En enero la afiliación baja y el paro sube, ambos con relación al mes anterior. El empleo sumaría 20,09 millones de ocupados (+2,4% interanual) y el paro alcanzaría a 2,89 millones de personas (-7,4% interanual) en su definición restringida y a 3,38 millones (-6,6%) en su definición amplia”*, prevé Blasco.
- Como ya ha dado a conocer el Ministerio de Trabajo, el número de parados registrados en el pasado mes de diciembre es de 2,84 millones de personas, 43.727 menos que el mes anterior (-1,5%). El paro registrado cayó en una medida similar a los años prepandemia. Su descenso interanual fue del 8,6%, el más moderado desde junio de 2021.
- En cuanto a la afiliación a la Seguridad Social, sigue moderando su crecimiento. Así en el último mes del año se contaron 20,3 millones de afiliados, 13.270 más que hace un mes, apenas 0,06% más que en noviembre (el menor aumento intermensual en 10 años). En términos interanuales, por segunda vez desde marzo de 2021 crece menos del 3%: +2,4%. Esta subida es la más suave en 21 meses (equivalente a 471.400 nuevos empleos en los últimos 12 meses).
- El total de contratos firmados cayó por séptimo mes consecutivo: -29,2% interanual. Toda la caída se explica por la menor firma de contratos temporales, que llevan 10 meses de caídas; ahora el 51,9%. En total se firmaron 1,19 millones de contratos. Quitando los meses del confinamiento, es el número más bajo desde agosto de 2014.
- Si quieres más información, aquí tienes la webinar que Javier Blasco ha presentado esta mañana con los datos más relevantes

<https://www.youtube.com/watch?v=pVWftuEKu8o>

Madrid, 3 de enero de 2023.- Acaban de darse a conocer los datos de paro del pasado mes de diciembre y sigue la moderación del crecimiento en el número de afiliados a la Seguridad Social. Así, en el último mes del año se contaron 20,3 millones de afiliados. En términos interanuales, el incremento se moderó hasta el 2,4%, el más suave en 21 meses, equivalente a 471.400 nuevos empleos en los últimos 12 meses.

En cuanto al número de parados registrados, es de 2,84 millones de personas, a los que pueden sumarse 471.700 con “disponibilidad limitada” y otras situaciones. El paro, en su “definición amplia”, sería de 3,31 millones de personas. El paro registrado cayó en una medida similar a los años prepandemia. Su descenso interanual fue del 8,6%, el más moderado desde junio de 2021.

En palabras de Javier Blasco, director de The Adecco Group Institute: “El mes de diciembre muestra una fuerte caída de la contratación, con descensos superiores en los indefinidos (-24,6%) y fijos discontinuos (-16,5%), que en los temporales (-10,3%), donde el contrato por circunstancias de la producción se erige en la fórmula preferente para la gestión de la temporalidad (75,6% de los contratos)”.

“Destaca que, tendríamos que remontarnos a 2013 para ver crecimientos intermensuales tan bajos de afiliación para un mes de enero”, señala el director de The Adecco Group Institute.

Además, Blasco añade que “hay una nueva caída de los contratos en prácticas (-23%), lastrados por las incertidumbres sobre el nuevo estatuto del becario”.

Por último, Javier Blasco prevé para el próximo y primer mes del año que “la afiliación baja y el paro sube, ambos con relación al mes anterior. El empleo sumaría 20,09 millones de ocupados (+2,4% interanual) y el paro alcanzaría a 2,89 millones de personas (-7,4% interanual) en su definición restringida y a 3,38 millones (-6,6%) en su definición amplia”.

## Datos más destacados

Como ya ha dado a conocer el Ministerio de Trabajo, el número de parados registrados en noviembre es de 2.837.653 personas, 43.727 menos que el mes anterior (-1,5%). El paro registrado cayó en una medida similar a los años prepandemia. Su descenso interanual fue del 8,6%, el más moderado desde junio de 2021.

Respecto a las personas en ERTE, parece que este colectivo se ha estabilizado, hay 20.600 personas en esa situación, 2.200 menos que el mes pasado.

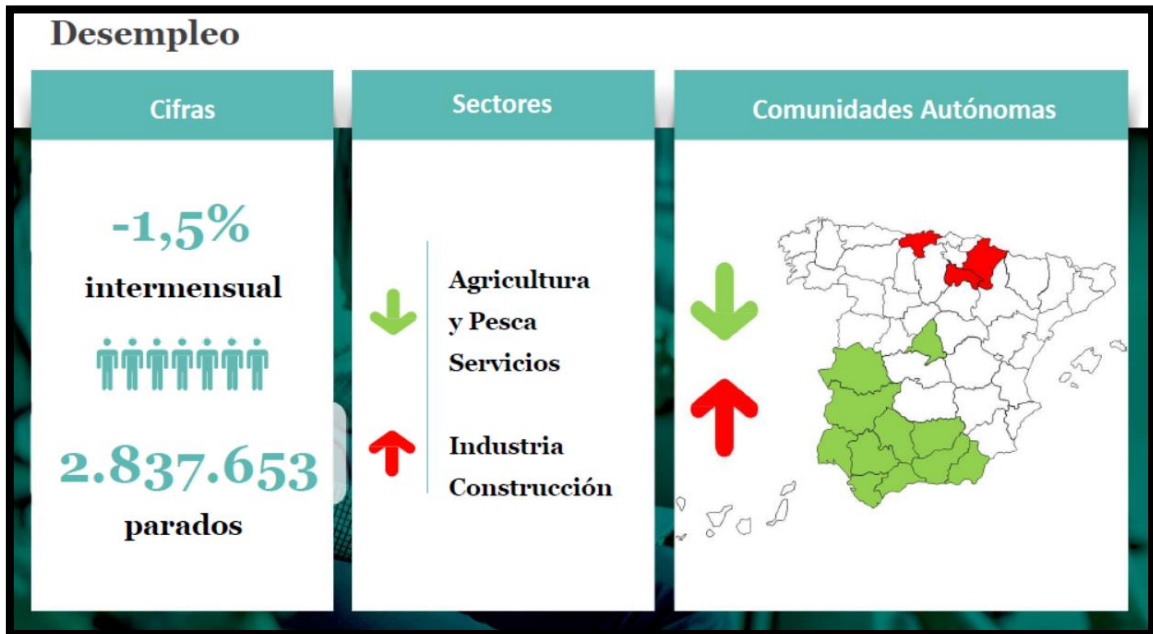
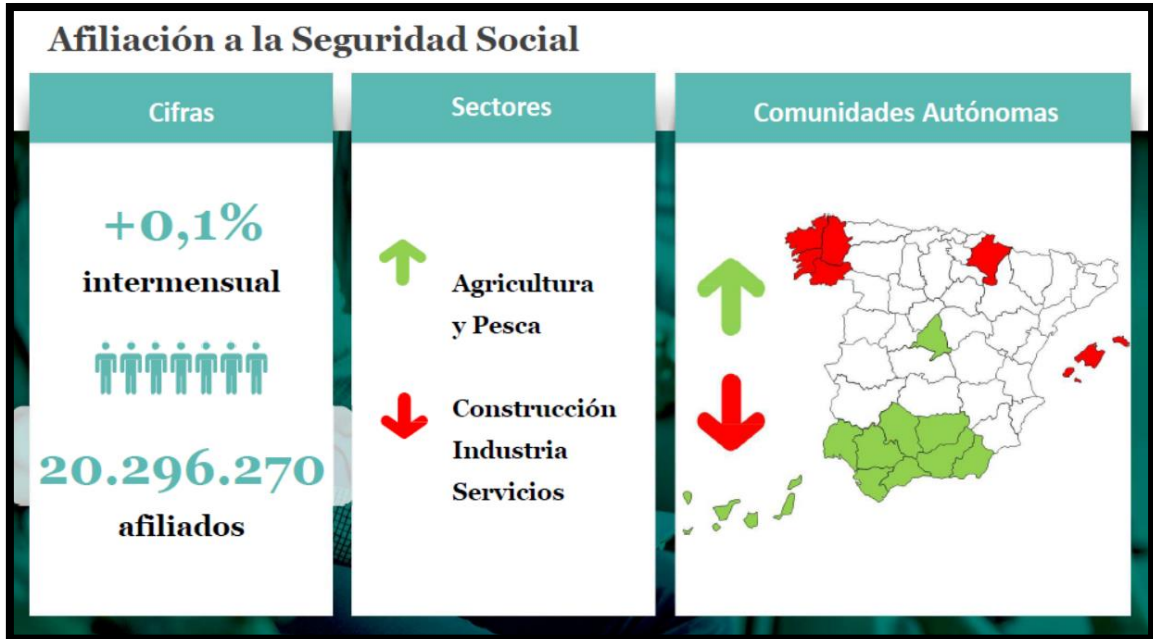
En cuanto a la afiliación a la Seguridad Social, continúa moderando su crecimiento. Así en el pasado mes de diciembre se contaron 20.296.270 millones de afiliados, 13.270 más que hace un mes, apenas 0,06% más que en noviembre (el menor aumento intermensual en 10 años). En términos interanuales, por segunda vez desde marzo de 2021 crece menos del 3%: +2,4%. Esta subida es la más suave en 21 meses (equivalente a 471.400 nuevos empleos en los últimos 12 meses).

Por segundo mes consecutivo fue la Construcción la que encabezó el aumento del empleo (+3,8%). En cambio, el sector agropecuario perdió empleo por 17º mes consecutivo. El empleo asalariado (+2,8% interanual) continúa aumentando mucha más que el no asalariado (+0,4%).

La firma de contratos fijos-discontinuos fue el 14,9% del total de contratos firmados, frente a 17% en octubre.

Además, aumenta la rotación entre contratos fijos: hace un año, cada contratado de forma indefinida firmaba 1,01 contratos; ahora, 1,08 (y 1,14 en el caso de los que firman contratos fijos de tiempo parcial).

El total de contratos firmados cayó por séptimo mes consecutivo: -29,2% interanual. Toda la caída se explica por la menor firma de contratos temporales, que llevan 10 meses de caídas; ahora el 51,9%. En total se firmaron 1,19 millones de contratos. Quitando los meses del confinamiento, es el número más bajo desde agosto de 2014.



Si quieres más información, aquí tienes la webinar que Javier Blasco ha presentado esta mañana tras conocerse los datos de paro de hoy <https://www.youtube.com/watch?v=pVWftuEKu8o>

## ¿Qué es The Adecco Group Institute?

The Adecco Group Institute es el centro de estudios y divulgación de The Adecco Group. Tiene como fin ser una entidad referente en la sociedad española en materia de investigación y difusión de conocimientos relacionados con 5 pilares como son el empleo y las relaciones laborales, la salud y la prevención, la diversidad y la inclusión, el futuro del trabajo y la tecnología, y el talento y la formación.

The Adecco Group Institute nace con la vocación de convertirse en un espacio de referencia común gracias al análisis del mercado de trabajo, ofreciendo contenido de calidad sin olvidar uno de los aspectos más importantes de nuestro día a día: el real time content, contenido en tiempo real sobre empleo y mercado de trabajo, adaptándose así a los nuevos tiempos y su inmediatez. Todo ello, acompañado de la experiencia y el conocimiento de una empresa líder en el sector de los Recursos Humanos como es Adecco, presente en el mercado laboral español desde hace más de 35 años. Si quieres más información sobre The Adecco Group Institute visita la página web: <https://www.adeccoinstitute.es/>

Para cualquier aclaración no dudéis en poneros en contacto con nosotros. Un cordial saludo:

Luis Perdiguero / Patricia Herencias  
Dpto. Comunicación Grupo Adecco  
Tlf: 91.432.56.30  
[luis.perdiguero@adecgroup.com](mailto:luis.perdiguero@adecgroup.com)  
[patricia.herencias@adecgroup.com](mailto:patricia.herencias@adecgroup.com)

Ana Maillo/Miriam Sarralde  
Trescom Comunicación  
Tlf: 91.411.58.68  
[miriam.sarralde@trescom.es](mailto:miriam.sarralde@trescom.es)  
[ana.maillo@trescom.es](mailto:ana.maillo@trescom.es)