

Monitor Adecco de Oportunidades y Satisfacción en el Empleo

La Comunidad de Madrid, Navarra y Aragón, las mejores autonomías para trabajar

- Tras conocerse los datos de la última Encuesta de Población Activa, las variables del Monitor Adecco ratifican la mejoría paulatina que viene registrándose en los trimestres anteriores. Lideran ahora el ranking, Madrid (6,9 puntos), Navarra (6,2) y Aragón (5,9).
- En el otro extremo, Canarias exhibe la calificación más baja, aunque ha vivido un incremento de un 1,5% hasta alcanzar los 3,9 puntos. Por encima de ella se coloca Asturias, que no consigue abandonar la penúltima posición aunque su calificación ha crecido un 8%, logrando 4,4 unidades.
- En España, a lo largo de los últimos ocho trimestres, el salario medio ha perdido un 1,6% en su capacidad de compra. Un año antes, la pérdida acumulada había sido del 3,6%. La moderación de la pérdida del poder adquisitivo ha sido más marcada aún en algunas autonomías e incluso ha desaparecido en algunos casos. Los más notables son los de Navarra (ni pierde ni gana poder adquisitivo), Galicia (gana un 0,3%) y Madrid (+1%).
- Todas las autonomías suspenden en *Seguridad en el empleo*. Esto se debe al aumento en la proporción de parados de larga duración, el mayor tiempo necesario para encontrar un empleo, la disminución de la proporción de parados que perciben un subsidio por desempleo y el aumento en el número de accidentes de trabajo.
- El número de empresas en relación con la población ha comenzado a recuperarse desde septiembre. Éstas suman 26,9 por cada 1.000 habitantes (+1,3% interanual). Con las únicas excepciones de Asturias y Navarra, todas las autonomías exhiben incrementos en sus respectivos parques empresariales.
- Según el Monitor Adecco, el 7,4% de los españoles teletrabaja – al menos de manera ocasional-. La Comunidad Valenciana y la de Madrid son las regiones donde más se da esa oportunidad (9,8% y 9,2% de los trabajadores, respectivamente).
- El número de huelgas en España se ha reducido un 32% en el último año, hasta los 13,6 conflictos por cada 100.000 empresas. La Comunidad Valenciana es la autonomía que registra el menor número de huelgas (8,3 cada 100.000 compañías) y el País Vasco, la que más (78,4).

adecco.es

Madrid, 25 de febrero de 2015- Adecco, líder mundial en la gestión de Recursos Humanos, quiere saber cuál es el **grado potencial de satisfacción de un ocupado medio en cada una de las comunidades autónomas españolas**. Para ello, puso en marcha hace ya tres años – junto con los investigadores de Barceló y Asociados- el **Monitor Adecco de Oportunidades y Satisfacción en el Empleo**, que semestralmente profundiza en dicho grado de satisfacción así como en las oportunidades laborales del mercado de trabajo.

Para ello toma en consideración cinco áreas fundamentales en el entorno laboral de las personas como: remuneración, seguridad laboral, oportunidades de empleo y desarrollo profesional, conciliación entre la vida personal y profesional, y conflictividad laboral (en total, se analizan 15 variables diferentes¹).

¹ Consultar metodología al final del informe.



UTILIZA LOS HASHTAGS

#MonitorAdecco

SÍGUENOS EN @Adecco_prensa

En esta entrega se hace balance de los resultados obtenidos durante el **segundo semestre de 2014**, en base a la **Encuesta de Población Activa**, que publica el Instituto Nacional de Estadística.

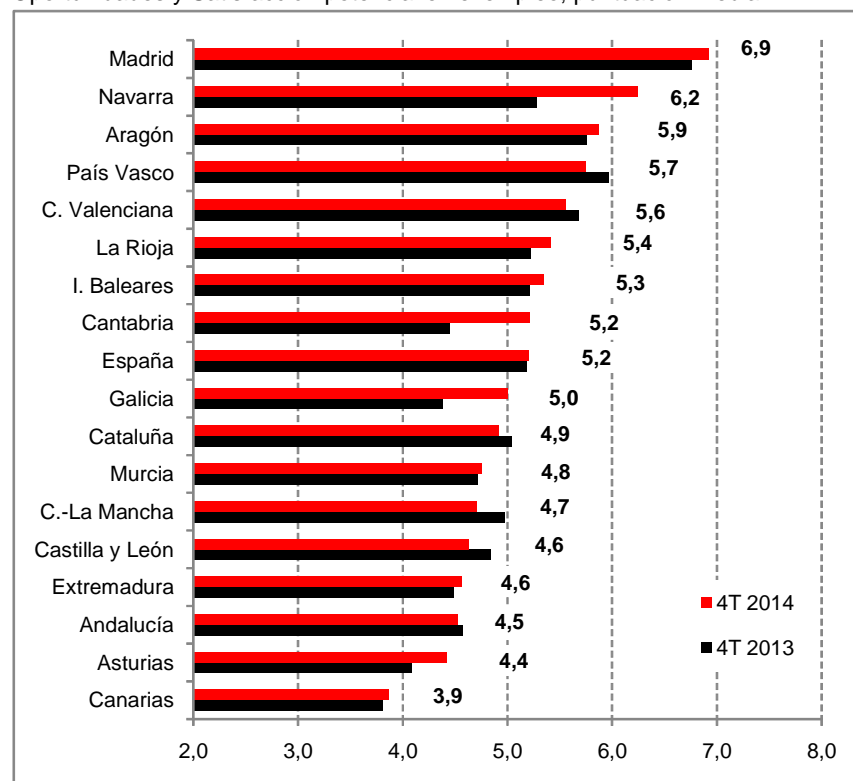
Análisis global del Monitor Adecco

Los nuevos datos del Monitor Adecco, correspondientes al cuarto trimestre del año, **ratifican el proceso de paulatina mejoría que se viene registrando en los trimestres anteriores. Son once las comunidades autónomas que aumentan su puntuación en comparación con el último trimestre de 2013.**

La Comunidad de Madrid conserva la primera posición, como viene sucediendo desde comienzos de la crisis económica a principios de 2008, **con una calificación de 6,9 puntos**, lo que supone un crecimiento interanual del 2,3%. **Navarra mantiene el segundo lugar**, igual que en los dos trimestres previos, ahora con 6,2 unidades (+18,2%). **La Comunidad Foral es la autonomía que más ha mejorado su puntuación en este último año** (antes estaba en cuarto lugar). El segundo puesto que ocupa ahora es la mejor posición para la comunidad navarra en nueve años. En tercer término se sitúa Aragón, la misma posición que en el último trimestre de 2013, con 5,9 puntos (+2%).

MONITOR ADECCO

Oportunidades y Satisfacción potencial en el empleo; puntuación media



Fuente: Adecco / Barceló & asociados en base a INE y Min. de Empleo

En el otro extremo, no ha habido cambios en las dos últimas posiciones. Tanto hace un año como ahora, **Canarias exhibe la calificación más baja, aunque ha vivido un incremento de un 1,5% hasta alcanzar los 3,9 puntos**. Por encima de ella se coloca **Asturias, que no consigue abandonar la antepenúltima posición aunque su calificación ha crecido un 8%, logrando 4,4 unidades**.



En el último trimestre de 2013, la tercera calificación más baja pertenecía a Galicia pero esto ha dejado de ser así pues **la puntuación gallega ha mejorado un 14% hasta colocarse en noveno lugar**. Esa tercera posición la ocupa ahora **Andalucía, que ha perdido tres puestos, y tiene una puntuación de 4,5 (una pérdida del 1,2% en la comparación interanual)**. Es el peor resultado para la autonomía andaluza desde hace tres años.

Además de Navarra y Galicia, **Cantabria ha tenido un crecimiento muy marcado también, del 17,2%. Así eleva su calificación hasta los 5,2 puntos, pasando de la 14ª posición a la 8ª**. Es la mejor colocación para la autonomía cántabra desde el primer trimestre de 2008.

Por otra parte, **el retroceso más pronunciado corresponde a Castilla-La Mancha, cuya puntuación se ha reducido un 5,3% interanual, para quedarse en 4,7 puntos**. De ahí que su posición haya caído desde el noveno puesto de hace un año hasta el duodécimo que tiene ahora. Es la peor colocación relativa para la autonomía castellano-manchega desde junio de 2012. **Los siguientes descensos más marcados son los de Castilla y León (-4,2%) y el País Vasco (-3,8%)**.

Las restantes autonomías que han presentado una mejoría respecto al cuarto trimestre de 2013 son La Rioja (3,6%), Baleares (2,5%), Extremadura (1,5%) y Murcia (0,8%).

Madrid y Galicia, revalorizan sus salarios

La Comunidad de Madrid se ha hecho con la primera posición en el apartado de *Remuneración del Monitor Adecco*, al aumentar su puntuación un 19,9% interanual, hasta alcanzar los 9,7 puntos. De este modo ha desplazado al País Vasco al segundo lugar. **La comunidad vasca ha reducido su calificación un 16,2% para quedar en 7,8 puntos**.

Por su parte, **Navarra –que al final de 2013 se situaba en el cuarto lugar- ha ascendido hasta el tercer peldaño, con 6,9 puntos, gracias a haber incrementado su calificación un 37,1%**.

Extremadura, pese a haber subido su puntuación un 29,4% interanual, permanece como la autonomía con menor calificación en esta área del Monitor Adecco, con 1,3 puntos. En el anteúltimo lugar se mantiene **Castilla y León, con 1,8 unidades**, aunque en este caso ha retrocedido un 3,8%. **La Comunidad Valenciana, cuya puntuación se ha reducido un 29,9% en términos interanuales, cae a la tercera peor colocación, con 2,4 puntos**.

La evolución del poder de compra del salario² es el factor fundamental detrás de los cambios en las calificaciones de este apartado. Si bien en todas las comunidades autónomas se ha moderado la pérdida del poder adquisitivo (cosa que permite mejorar la puntuación), no en todas ellas esta moderación ha tenido la misma magnitud.

Esta evolución del poder de compra **se ha beneficiado de la caída de los precios al consumo en la última parte del año pasado**. En algunas comunidades autónomas, el menor nivel de precios al consumo ha permitido más que compensar la reducción salarial en términos de euros. En otras, ha potenciado la ganancia producida por el aumento de los salarios nominales³. **El País Vasco es el único caso en el que el descenso del salario nominal ha sido mayor que la caída de los precios al consumo, provocando por tanto un recorte en el poder de compra salarial**.

En el conjunto de España, a lo largo de los ocho trimestres del bienio 2013-2014, el salario medio ha perdido un 1,6% en su capacidad de compra⁴. Un año antes, es decir, en el bienio 2012-2013, la pérdida acumulada había sido del 3,6%.

² Entendido como el salario en términos de euros descontando la inflación.

³ A lo largo de este análisis, cuando hablamos de salarios se hace referencia al salario medio ordinario, en términos brutos, publicado por el Instituto Nacional de Estadística. Es decir, excluyendo pagas extraordinarias, horas extras y otros conceptos, antes de computarse las retenciones y deducciones correspondientes.

⁴ En el Monitor Adecco, el análisis de la evolución del poder de compra del salario se refiere siempre a un periodo de 8 meses. Ver Nota metodológica al final.

La moderación de la pérdida del poder adquisitivo del salario medio ha sido más marcada aún en algunas autonomías. Los casos más notables son los de Navarra, Galicia y Canarias.

En la Comunidad Foral, el salario medio perdía hace un año el 4,4% de su poder de compra. En la actualidad, esa pérdida se ha eliminado. En efecto, a lo largo de los últimos 8 trimestres, el salario medio navarro no ha ganado poder de compra, pero tampoco lo ha perdido.

Paralelamente, **en Canarias el salario medio ha reducido su pérdida en 4 puntos porcentuales (p.p.) desde el 4,8% de hace un año al 0,8% en la actualidad.**

Diferente es el caso de **Galicia, la única autonomía donde la remuneración media no sólo ha moderado su pérdida de poder de compra sino que incluso la ha ganado.** Al final de 2013, su capacidad adquisitiva se resentía un 3,7%. Ahora, en cambio, **muestra una ganancia del 0,3%.**

Además de Galicia, la única región donde el poder de compra del salario medio ha aumentado es **Madrid. Aquí, la pérdida de hace un año (-1,9%) se ha convertido en una ganancia del 1%.**

El caso opuesto lo representan **Castilla y León, Cataluña y Extremadura, que han sufrido los recortes más pronunciados en la capacidad adquisitiva de sus salarios, que alcanzaron al 4,2%, 4% y 3,4%, respectivamente.**

En términos de euros, **el salario medio español (que permanece en 1.634 euros mensuales) ha sufrido desde diciembre de 2012 hasta aquí una pérdida de capacidad de compra equivalente a 26 euros/mes o 312 euros anuales.**

La pérdida más grande medida en euros corresponde al salario medio catalán (1.718 euros mensuales) pues su recorte de un 4% equivale a 71 euros al mes (852 euros anuales). En Castilla y León, por su parte, la reducción del poder de compra alcanza a 63 euros por mes (756 al año). En estas dos autonomías, la pérdida del poder de compra del salario equivale a haber despojado a los asalariados de la mitad de uno de los doce salarios percibidos durante el año.

Significativa también resulta la caída de la capacidad adquisitiva del salario balear (1.506 euros por mes), pues alcanza a 52 euros mensuales (624 anuales).

En Galicia y la Comunidad de Madrid, las únicas regiones cuyos salarios medios consiguieron revalorizarse a lo largo de los últimos ocho trimestres, la misma equivale a **un incremento de 54 y 228 euros mensuales, respectivamente** (o lo que es lo mismo, 648 y 2.736 euros por año).

Evolución del poder de compra del salario en los últimos cinco años

Una perspectiva diferente se obtiene analizando la evolución del poder de compra del salario medio a lo largo de los cinco últimos años. Desde este ángulo se ve que **todas las autonomías presentan pérdidas.**

En el caso del salario medio español, la pérdida acumulada desde el final de 2009 es del 6,9%. A precios actuales, esto equivale a 122 euros mensuales menos (1.464 euros al año). Teniendo en cuenta que este salario es de 1.634 euros/mes, **la pérdida acumulada en los últimos cinco años equivale a casi haber perdido una de las doce pagas anuales.**

En términos porcentuales, el mayor recorte del poder de compra del salario se registra en Castilla y León (-10,2%), Baleares y Asturias (en ambos casos -9,7%). En las tres regiones, esa caída equivale a una pérdida de poco más de 160 euros mensuales. Sin embargo, **la comunidad donde el recorte monetario es mayor es Cataluña, donde se perdieron 179 euros mensuales (-9,4% desde 2009).**

Las tres autonomías donde el poder adquisitivo se ha resentido menos son las tres que exhiben mayores salarios: País Vasco (1.970 euros/mes), Madrid (1.930 euros) y Navarra (1.748 euros).

En la autonomía vasca, el salario medio ha perdido desde 2009 el 3,7% de su capacidad adquisitiva (75 euros al mes). En el caso de Madrid, el recorte ha sido muy similar: de un 3,8% (76 euros mensuales). En

Navarra, la reducción del poder de compra, de un 4,5% en los últimos cinco años, supone una pérdida de 83 euros al mes.

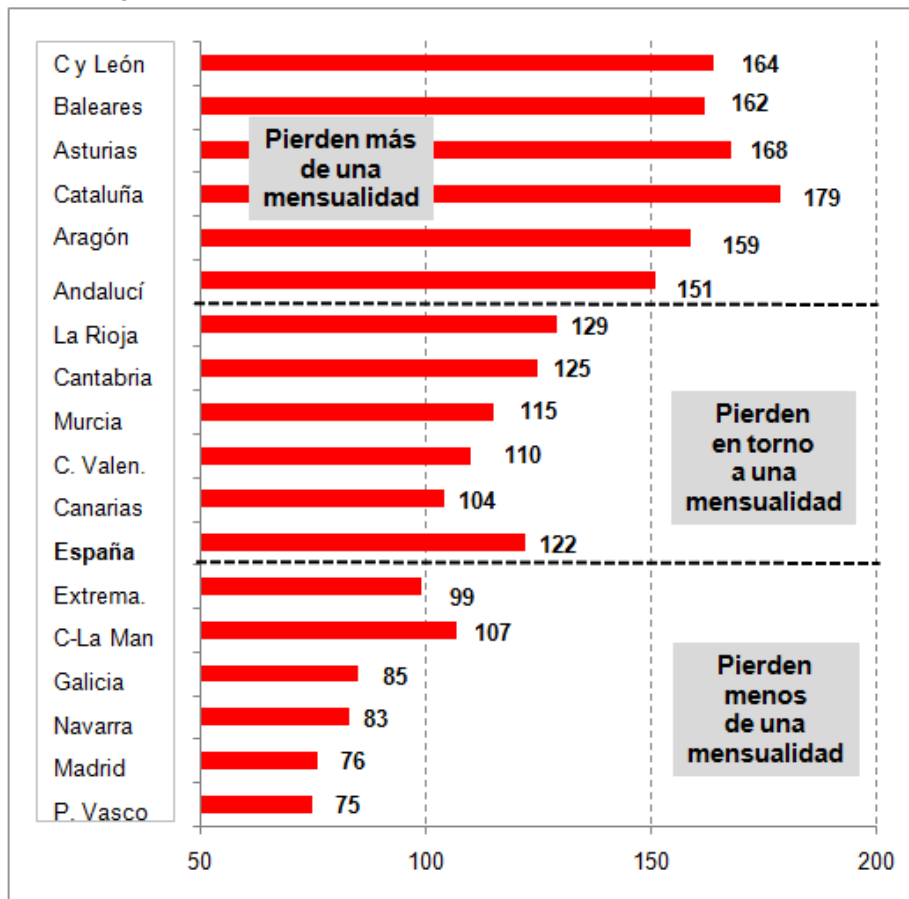
Es posible clasificar las autonomías en tres grupos. En primer lugar, **aquellas en las que el salario medio cedió a lo largo de los últimos cinco años un poder de compra que equivale a más de una mensualidad. Son Castilla y León, Baleares, Asturias, Cataluña, Aragón y Andalucía.**

En segundo lugar, que es donde se encontraría el salario medio español, estaría el grupo de **aquellas que han perdido el equivalente a una mensualidad. Se trata de La Rioja, Cantabria, Murcia, la Comunidad Valenciana y Canarias.**

Finalmente, encontraríamos a **aquellas en las que la pérdida de poder de compra en el último lustro equivale a menos de una mensualidad: Extremadura, Castilla-La Mancha, Galicia, Navarra, Madrid y el País Vasco.**

VARIACIÓN DEL PODER DE COMPRA DEL SALARIO MEDIO EN LOS ÚLTIMOS 5 AÑOS (2009-2014)

Pérdida equivalente mensual en euros



Fuente: Adecco / Barceló & asociados en base a INE

Seguridad en el empleo

El Monitor Adecco entiende el concepto de **Seguridad en el Empleo** en un sentido amplio. Así, éste abarca no sólo la siniestralidad, sino también la cobertura de la prestación por desempleo, la magnitud del paro de larga duración y el tiempo necesario para volver a encontrar un empleo una vez que se ha perdido.

En esta categoría del Monitor Adecco **prevalecen los descensos en las calificaciones**, ya que así ocurre en doce comunidades. **Los retrocesos más pronunciados corresponden a Canarias (-25% interanual), Castilla y León (-12%) y País Vasco (-11,8%).**

De las cinco autonomías que han mejorado su puntuación, **las que han tenido los avances más destacados han sido Extremadura (9,4%), Asturias (7,5%) y Baleares (4,6%).**

De todos modos, tal como ya ocurrió en el cuarto trimestre de 2013, **han sido Navarra, con 4,8 puntos, y Cantabria, con 4,6 unidades, las autonomías con mejores calificaciones. En tercer lugar se ha colocado Extremadura, avanzando desde la séptima posición que tenía un año atrás.** Andalucía (2,5) y Canarias (2,1) continúan en los dos últimos lugares, aunque ahora han intercambiado sus posiciones. La tercera calificación más baja es la de Castilla-La Mancha (2,8).

De la misma manera que se venía observando en los últimos trimestres, las menores puntuaciones que se registran en este apartado están vinculadas **al aumento en la proporción de parados de larga duración, el mayor tiempo necesario para encontrar un empleo, la disminución de la proporción de parados que perciben un subsidio por desempleo y el aumento en la proporción de accidentes de trabajo.**

La crisis económica se caracterizó, entre otras cosas, por un pronunciado descenso en el número de accidentes de trabajo⁵ producto del desplome de la actividad de la construcción. Con el inicio de la recuperación, **en el último trimestre de 2013, comenzó a incrementarse también la cantidad de accidentes laborales. En el cuarto trimestre de 2014, esta variable ha alcanzado su quinto trimestre consecutivo con aumentos, llegando a 61,1 accidentes por cada 10.000 personas ocupadas (+5,6% interanual), el valor más alto desde junio de 2012.**

El aumento en el número de accidentes de trabajo es un fenómeno que alcanza a todas las autonomías. **El mayor incremento interanual, del 11,3%, se ha producido en Baleares, lo que la consolida como la región con mayor proporción de accidentes laborales (76,6 por cada 10.000 ocupados).**

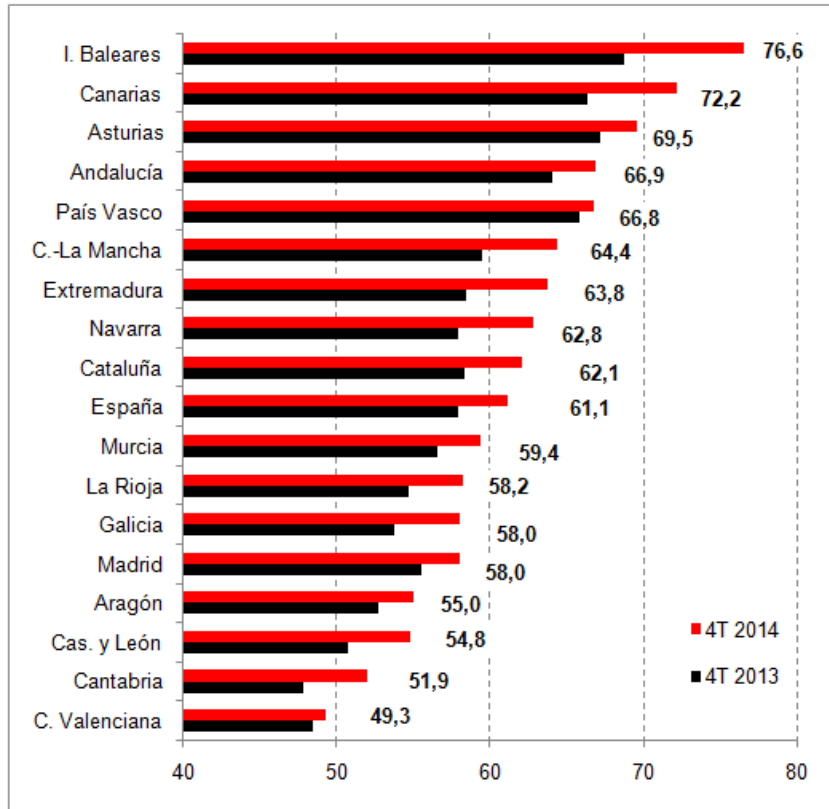
Extremadura (+9,1%) y Canarias (+8,8%) son las otras dos comunidades con mayores aumentos interanuales en esta variable. A pesar de ello, la región extremeña es la séptima según su número de accidentes laborales, con 63,8. En cambio, Canarias pasa a ser la segunda autonomía con mayor siniestralidad, alcanzando 72,2 accidentes por cada 10.000 ocupados.

Los aumentos de menor magnitud se observan en el País Vasco (+1,4%, que aún es la quinta comunidad con mayor proporción de accidentes de trabajo, con 66,8) y en la Comunidad Valenciana (+1,7%). Ésta pasa a ser ahora la región con menor siniestralidad (49,3 accidentes). Asturias, pese al relativamente moderado incremento de un 3,4%, es la tercera autonomía con mayor proporción de accidentes laborales, con 69,5 cada 10.000 ocupados.

⁵ Esta variable se refiere al número de accidentes laborales que causaron baja ocurridos cada trimestre durante la jornada laboral (excluye los accidentes in itinere) por cada 10.000 personas ocupadas. Para quitar volatilidad a los resultados, trabajamos con la media móvil de los últimos cuatro trimestres.

ACCIDENTES LABORALES QUE CAUSARON BAJA

Datos c/10.000 ocupados; accidentes en jornada; media móvil de 4 trimestres



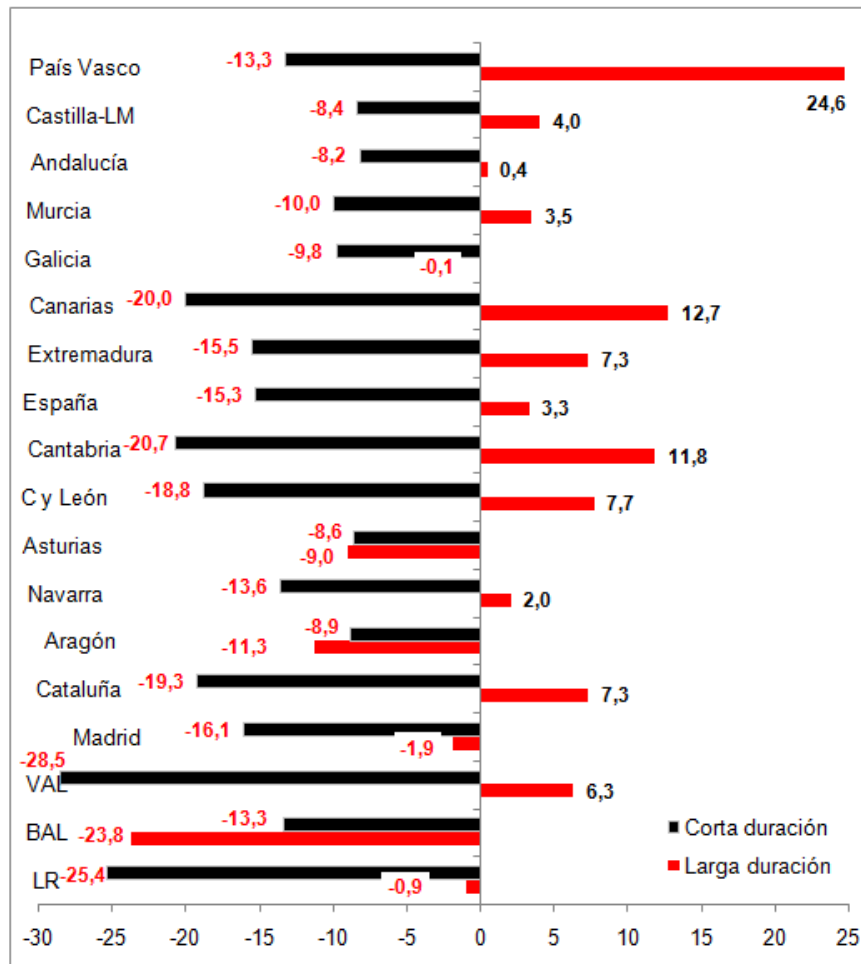
Fuente: Adecco / Barceló & asociados en base a INE y Min. de Empleo

En el último trimestre de 2013 se produjo el primer descenso interanual en el número de parados desde el inicio de la crisis. Esos descensos continuaron en todos los trimestres posteriores. Sin embargo, la proporción de parados de larga duración (están desempleados desde hace 24 meses o más) no ha dejado de crecer. Esto ocurre porque **la reducción del paro se produce sólo entre los desempleados de corta duración.**

Concretamente, en el último trimestre del año pasado, **la caída interanual de 477.900 personas paradas (-8,1%) se explica por un descenso de 553.300 parados de corta duración (-15,3%) que en parte se compensó por un incremento de 75.400 desempleados de larga duración (+3,3%).** De ese modo, si hace un año llevaba parado dos años o más el 36% de los desempleados españoles, **ahora esa es la situación del 42,5%, el máximo histórico.**

El elemento esperanzador es que **el mencionado incremento interanual en el colectivo de parados de larga duración es el menor de los últimos seis años.** Con todo, es una realidad que afecta a 2,4 millones de personas, una cifra diez veces mayor que a comienzos de 2008.

En once autonomías se reproduce el patrón señalado a nivel nacional, es decir, un descenso en el número total de parados que surge de la reducción en la cantidad de desempleados de corta duración que en parte se compensa con el incremento en el colectivo de parados de larga duración. **El País Vasco es un caso particular dentro de este grupo, pues el aumento en el paro de largo plazo (+24,6%) supera la caída del desempleo de corta duración (-13,3%), por lo que es la única comunidad en la que se ha incrementado el número total de parados (+0,5%).**

VARIACIÓN % INTERANUAL DEL NÚMERO DE PARADOS DE CORTA Y LARGA DURACIÓN
Datos del 4º trimestre de 2014


Fuente: Adecco / Barceló & asociados en base a INE.

Además del caso vasco, las mayores discrepancias en la evolución de cada colectivo de parados se han registrado en **Cantabria** (el número de parados de larga duración ha aumentado un 11,8% interanual mientras que el de parados de corta duración ha caído un 20,7%) y en **la Comunidad Valenciana** (+6,3% y -28,5%, respectivamente; éste último es el mayor descenso autonómico).

Entre las seis comunidades que han visto menguar ambos colectivos, se destacan Baleares (-23,8% los parados de larga duración que ha sido la reducción más marcada y -13,3% los parados de corta duración) y Aragón (-11,3% y -8,9%, respectivamente).

El caso es que la proporción de parados de larga duración ha crecido en todas las autonomías. Un año atrás, Andalucía tenía la mayor proporción de parados de larga duración (39,5%); **hoy son doce las comunidades en las que este colectivo supera el 40%**. Concretamente, el rango de esta variable oscila entre **un máximo del 47,8% en Canarias** (con un aumento interanual de 8,7 p.p.) y **un mínimo del 31,1% en Baleares** (+3,6 p.p., el menor incremento autonómico).

La Comunidad Valenciana (45,5%, tras una subida de 8,2 p.p.) y Andalucía (44,4%, con un aumento interanual de 4,8 p.p.), son las otras dos regiones con mayor proporción de parados de larga duración.

Aragón (34,6%, con un incremento de 3,7 p.p.) y Navarra (que tiene el mayor aumento interanual, de 10 p.p., hasta el 35,8%) acompañan a Baleares en el grupo de comunidades con menor porcentaje de desempleados de larga duración.

El aumento del grupo de parados que lleva en tal situación dos años o más es una de las razones por las cuales es cada vez menor la proporción de parados que percibe una prestación por desempleo. En otras palabras, **un paro de larga duración implica un mayor número de desempleados a los que se les ha agotado la prestación por desempleo.**

En la actualidad, **es un 43% de los parados el que cobra una prestación** (2,1 p.p. menos que al final de 2013 y la menor proporción en al menos diez años). A comienzos de la crisis económica, en 2008, este porcentaje era de casi el 70%. Esto implica que **de los 5,4 millones de parados, 2,3 perciben una prestación por desempleo y 3,1 millones no.**

Son sólo tres las autonomías donde más de la mitad de los parados está cubierto por una prestación por desempleo: Navarra (53,6%), Extremadura (52,3%) y Asturias (50,5%).

En el extremo contrario, son también tres las comunidades donde es menos de un 40% el porcentaje de parados que cobra una prestación por desempleo: Canarias (39,2%), Andalucía (37,8%) y Murcia (37,5%).

Oportunidades de empleo y desarrollo profesional

Este es el único apartado del Monitor Adecco en el que todas las comunidades autónomas mejoran sus puntuaciones.

Madrid, La Rioja y Baleares se mantienen con las mayores puntuaciones: 6,5; 6,3 y 5,7 puntos, respectivamente. Tampoco hay cambios en las autonomías con menores calificaciones, pues vuelven a ser Canarias (1,8 unidades), Andalucía (2) y Extremadura (2,5).

La reducción de la tasa de desempleo⁶ y el aumento en el número de empresas en relación con la población son las razones que han permitido la mejora de las puntuaciones.

A nivel nacional, **el descenso interanual de la tasa de paro ha sido de 1,7 puntos porcentuales, hasta el 24,4%. Aunque elevada, es la más baja desde septiembre de 2012.** El cambio respecto a la situación de hace un año es evidente: en el último trimestre de 2013 sólo dos autonomías exhibían una caída interanual en su tasa de desempleo; ahora desciende en todas ellas.

Las caídas más significativas se registran en Extremadura (-4,1 p.p. hasta el 29,8%) y Asturias (-3 p.p. con lo que pasa a situarse en el 21,1%). Por el contrario, la reducción es más leve en el País Vasco (-0,2 p.p. hasta el 16,3%) y Galicia (-0,4 p.p., quedando en el 21,7%).

Si hace un año eran cuatro las regiones que mostraban una tasa de paro del 30% o más, ahora son apenas dos: Andalucía (34,8%) y Canarias (32,4%). Del mismo modo, en la actualidad son cinco las comunidades en las que la tasa de paro es inferior al 20%, cuando un año antes eran tres: Navarra (15,7%), el País Vasco (16,3%), La Rioja (18,2%), Madrid (18,7%) y Cantabria (19,4%).

Tras caer sin interrupciones desde comienzos de 2008, **el número de empresas en relación con la población ha comenzado a recuperarse en septiembre.** En el último trimestre de 2014 éstas sumaban **26,9 por cada 1.000 habitantes** (+1,3% interanual). Con las únicas excepciones de Asturias y Navarra, todas las autonomías exhiben incrementos en sus respectivos parques empresariales.

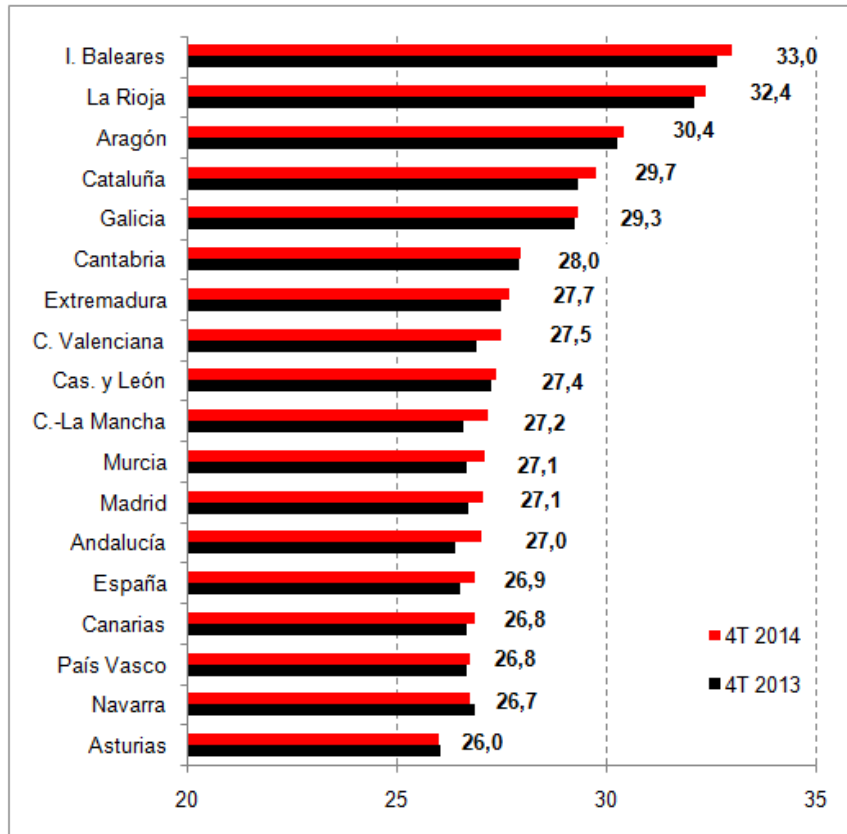
En tres comunidades el crecimiento interanual ha superado el 2%. Es el caso de Andalucía (+2,4% hasta las 27 empresas cada 1.000 habitantes), la Comunidad Valenciana (+2,2% hasta 27,5 firmas) y Castilla-La Mancha (+2,1%, con lo que llega a 27,2 compañías).

⁶ Promedio móvil de cuatro trimestres.

Sólo en tres regiones se registran más de 30 empresas por cada millar de habitantes. Ellas son **Baleares (33)**, **La Rioja (32,4)** y **Aragón (30,4)**. Asturias, con 26, y Navarra, con 26,7 firmas, son las autonomías con menor parque empresarial.

Nº DE EMPRESAS INSCRITAS EN LA SEGURIDAD SOCIAL

Datos c/mil personas; Rég. Gral. y Min. del Carbón; media móvil de 4 trimestres



Fuente: Adecco / Barceló & asociados en base a INE y Min. de Empleo

Conciliación entre la vida personal y profesional

El de **Conciliación** ha sido el capítulo del Monitor Adecco en el que se han registrado los resultados más adversos. En quince autonomías la puntuación media se ha reducido, principalmente por la **disminución del porcentaje de ocupados que cursan estudios y de la proporción de ocupados que teletrabajan** al menos ocasionalmente.

La **Comunidad Valenciana se mantiene como la autonomía con mayor puntuación, con 9,3 puntos, seguida de Navarra (8,6) y Aragón (7,9)**. Las tres comunidades con menor puntuación son las mismas que hace un año, aunque en posiciones diferentes. **Asturias ha pasado a tener la menor calificación (3,6 puntos)**, permitiendo que Cataluña (3,7) y Galicia (4,1) asciendan un escalón.

El porcentaje de ocupados que cursan estudios se ha reducido en todas las autonomías. A nivel nacional, el descenso interanual ha sido de 1,2 p.p., hasta el 11,1%, el dato más bajo en al menos diez años.

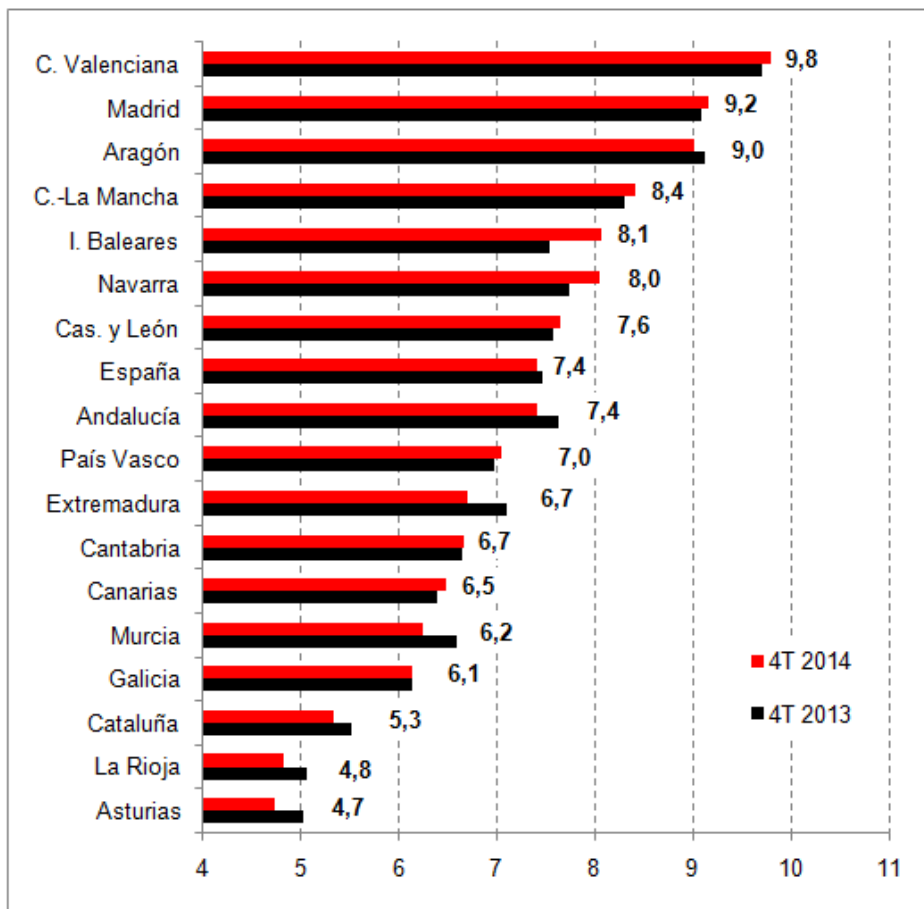
Navarra (15,6%), Aragón (14,6%) y la Comunidad Valenciana (13,8%) presentan los resultados más favorables. En el último trimestre de 2013 se encontraba una única autonomía con menos de un 10% de ocupados cursando estudios, ahora son cuatro: Andalucía (9,8%), Cataluña (9,5%), Castilla-La Mancha (9,4%) y Canarias (8,1%).

Por otro lado, el porcentaje de ocupados que declara trabajar al menos ocasionalmente desde su hogar venía mostrando un incremento cada vez menor. Aunque en la mayoría de comunidades esta variable muestra un ligero incremento, la novedad es que la media nacional se ha reducido por primera vez desde 2005, cayendo una décima interanual hasta el 7,4%.

La Comunidad Valenciana y la de Madrid continúan encabezando las posiciones, e incluso, incrementan ligeramente la proporción de ocupados que teletrabajan hasta, respectivamente, el 9,8% y el 9,2% (en ambos casos, un aumento interanual de una décima).

Sin embargo, el descenso de esta variable en Cataluña (2 décimas, hasta el 5,3%) y Andalucía (también 2 décimas hasta el 7,4%), condicionan el resultado general. **Asturias (4,7%) y La Rioja (4,8%) se mantienen como las dos regiones con menor inserción del teletrabajo.**

% DE OCUPADOS QUE TRABAJA DESDE EL HOGAR (1)
Media móvil de 4 trimestres



(1) Ocasionalmente o más de la mitad de los días.

Fuente: Adecco / Barceló & asociados en base a INE

Conflictividad laboral

La paulatina mejora de la situación económica parece influir también en la fuerte reducción del número de huelgas así como de la participación de trabajadores en ellas.

Extremadura y Baleares presentan una vez más los menores niveles de conflictividad laboral, con 9,6 y 9,3 puntos, respectivamente. Muy cerca se coloca la Comunidad Valenciana, con 8,9 unidades.

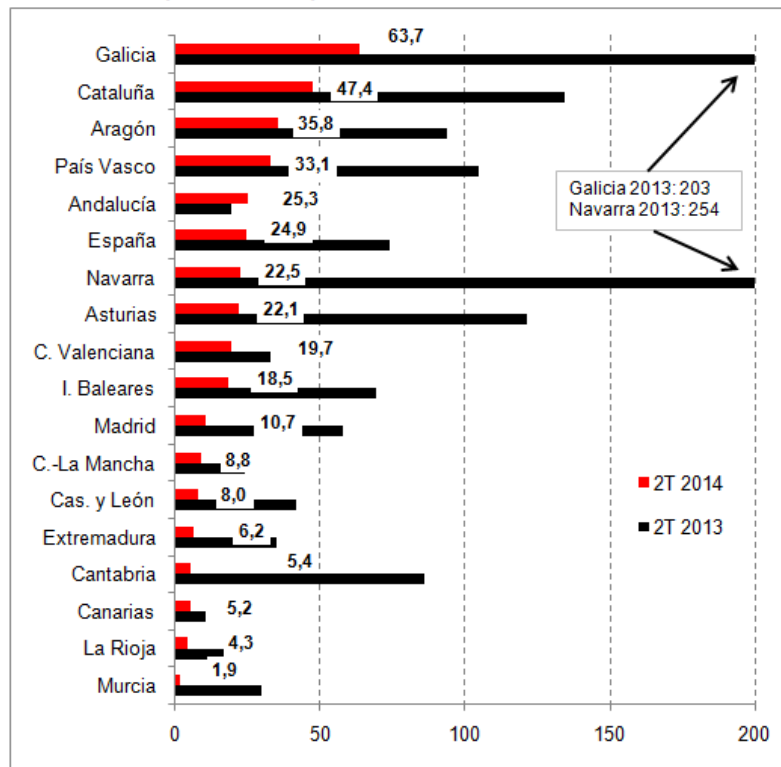
Aunque también han reducido su nivel de conflictividad laboral respecto a un año atrás, **las comunidades con menor puntuación son el País Vasco (5,3 puntos), Galicia (6,1) y Navarra (6,2).**

El número de huelgas en España se ha reducido un 32% respecto al último trimestre de 2013, hasta los 13,6 conflictos por cada 100.000 empresas. En tres autonomías el número de huelgas ha caído a la mitad de lo que eran un año antes. Una es la **Comunidad Valenciana**, que pasa a ostentar el menor número de huelgas, con 8,3 cada 100.000 empresas (-54,1%). Las otras son **Asturias** (donde se han reducido un 60,1% hasta los 22,7 conflictos) y **Navarra** (reducción del 53,4% hasta las 70,6 huelgas cada 100.000 firmas). No obstante, **Navarra es la segunda región con mayor número de huelgas, sólo superada por el País Vasco, que registra 78,4 conflictos (-43%).**

La nota discordante ha sido Castilla-La Mancha, donde el número de huelgas ha crecido un 48,5% hasta las 14,2 cada 100.000 empresas. Un año antes era la autonomía con menor número de huelgas.

No sólo se ha reducido el número de huelgas sino que los conflictos actuales tienen un seguimiento menor. En efecto, **a nivel nacional, la cantidad de trabajadores participantes en huelgas se ha desplomado un 66,3% interanual, hasta 24,9 por cada 10.000 ocupados, el menor dato en al menos 12 años.**

TRABAJADORES PARTICIPANTES EN HUELGAS
Nº cada 10.000 personas ocupadas; media móvil de 4 trimestres



Fuente: Adecco / Barceló & asociados en base a INE y Min. de Empleo



UTILIZA LOS **HASHTAGS**

#MonitorAdecco

SÍGUENOS EN @Adecco_prensa

En Murcia, Cantabria y Navarra, la caída en la participación en huelgas ha superado el 90%. En la primera de ellas han participado apenas 1,9 cada 10.000 trabajadores, frente a los 30 de hace un año. Navarra, que un año atrás exhibía la participación más amplia, ahora se coloca, con 22,5 participantes, por debajo de la media nacional.

Pese a una reducción interanual del 68,6%, **Galicia no ha podido evitar ser la región con mayor participación en conflictos, con 63,7 participantes por cada 10.000 trabajadores.**

En este caso, **la excepción ha sido Andalucía, única autonomía con un incremento interanual en la participación de huelgas (29,9%)** que ha elevado ésta hasta los 25,3 por cada 10.000 trabajadores.

Sobre Adecco

Adecco es la consultora líder en el sector de los Recursos Humanos en España con una facturación de 662 millones de euros en 2013. Llevamos 33 años en el mercado laboral español realizando una labor social diaria que nos ha situado como uno de los 10 mayores empleadores en nuestro país y somos la 6ª mejor empresa para trabajar en España y la primera en el sector de los RRHH, según Great Place to Work.

Nuestras cifras hablan por nosotros: en el último año hemos realizado más de 342.000 contratos (6% interanual más). Hemos proporcionado su primer empleo a más de 35.000 jóvenes y hemos ofrecido una nueva oportunidad laboral a 11.500 mayores de 45 años. Desde que comenzó nuestra labor hemos realizado en España casi 10 millones de contratos. Hemos ayudado a 27.700 mujeres víctimas de la violencia de género a encontrar trabajo. Integramos a más de 13.000 personas con discapacidad en el mercado laboral. Invertimos más de 7 millones de euros en la formación de trabajadores y, pese a la crisis, el 20% de nuestros empleados consigue un contrato indefinido en las empresas cliente. Todo ello gracias a una red de más de 300 delegaciones en nuestro país y a nuestros 1.500 empleados directos. Para más información visita nuestra página web www.adecco.es

Para cualquier aclaración no dudéis en poneros en contacto con nosotros. Un cordial saludo:

Luis Perdiguero /Patricia Herencias/Annaïs Paradela
Dpto. de Comunicación Adecco
Tlf: 91 432 56 30
luis.perdiguero@adecco.com
patricia.herencias@adecco.com
anaïs.paradela@adecco.com

Miriam Sarralde/Lorena Molinero/Ana Morell
Trescom Comunicación
Tlf: 91 411 58 68
miriam.sarralde@trescom.es
lorena.molinero@trescom.es
ana.morell@trescom.es





Metodología

Qué es el **Monitor Adecco de Oportunidades y Satisfacción en el Empleo**

Objetivo

El objetivo del **Monitor Adecco de Oportunidades y Satisfacción en el Empleo** es estimar en un único indicador el estado de situación del mercado laboral desde el punto de vista de las personas. Es decir que, en lugar de un enfoque macroeconómico, el Monitor Adecco observa el mercado de trabajo prestando atención a las cuestiones que más interesan a los trabajadores.

La tarea se realiza para **cada una de las comunidades autónomas de España**. Para la elaboración del Monitor Adecco se utiliza un conjunto de estadísticas oficiales de carácter público, gracias a lo cual es posible obtener resultados trimestrales.

Estructura del indicador

El indicador agrupa **quince variables** que se clasifican en **cinco áreas** diferentes. Las mismas son:

1. Nivel del salario medio ordinario	}	Remuneraciones	} Monitor Adecco de Oportunidades y Satisfacción en el Empleo
2. Evolución del salario medio real en los últimos dos años			
3. Accidentes de trabajo cada 1.000 ocup.	}	Seguridad Laboral	
4. % de parados con prestación por desempleo.			
5. % de parados de larga duración			
6. Tiempo de búsqueda de empleo	}	Oportunidades de empleo y desarrollo profesional	
7. Empresas cada 1.000 habitantes			
8. Tasa de desempleo			
9. % de empleos cualificados	}	Conciliación vidas personal y profesional	
10. % de ocupados a tiempo parcial			
11. % de ocupados que cursan estudios			
12. % de ocupados que trabajan desde el hogar	}	Conflictividad laboral	
13. Nº de huelgas cada 1.000 empresas			
14. % de trabaj. participantes en huelgas			
15. Asuntos judiciales sociales resueltos cada 10.000 personas activas			

Algunos detalles técnicos

Para poder detectar cambios con mayor periodicidad, se optó por utilizar datos **trimestrales**. En todos los casos, los mismos son obtenidos de fuentes oficiales: el Instituto Nacional de Estadística y el Ministerio de Empleo.

Una vez recopilados, los datos de cada variable son recalculados, asignando una **puntuación de 10 a la Comunidad Autónoma con el dato más favorable** (por ejemplo, la que tenga el salario más elevado o la menor tasa de desempleo) y un **1 a aquella que tenga el menos positivo** (por caso, el mayor número de accidentes laborales o el menor porcentaje de ocupados que cursen estudios). A las demás autonomías se les otorga una puntuación proporcional.





UTILIZA LOS **HASHTAGS**

#MonitorAdecco

SÍGUENOS EN @Adecco_prensa 

Para evitar una excesiva volatilidad y la posible distorsión de los resultados, en algunos casos se establecen **rangos de puntuación fijos**. Por ejemplo, en el caso del porcentaje de ocupados con empleos cualificados, la puntuación de 10 se asigna a la autonomía que tenga un 45% o más y la mínima a las que tengan un 25% o menos. Por el mismo motivo, en otros casos, para determinar las puntuaciones se utilizan los datos máximos y mínimos de los últimos 16 trimestres móviles.

Por otra parte, para evitar las distorsiones que provocaría la estacionalidad, así como para captar mejor la tendencia, en casi todos los casos **se utilizan los promedios móviles de los cuatro trimestres anteriores**. Es decir que, aunque para no ser reiterativos no se indica en el texto, el dato de cada variable es la media de los últimos cuatro datos.

La puntuación de cada área es el promedio de las calificaciones de las variables que la componen. **La puntuación del monitor es el promedio de la calificación de las cinco categorías.**

Interpretación de los resultados

La interpretación es muy simple e igual para cada variable, cada categoría y para el indicador en su conjunto: **a mayor puntuación, mejor es la situación de la variable o área de que se trate y mayor debería ser la satisfacción en su empleo de un ocupado medio.**

Téngase en cuenta que se trata de un **indicador relativo**: nos dice cuál es en cada momento la satisfacción en el empleo de los ocupados en una autonomía en comparación con los que trabajan en las demás.

