

Análisis del pluriempleo en España y la Unión Europea

España cuenta con un 2,1% de trabajadores pluriempleados, la cuarta menor tasa de la Unión Europea

- En la Unión Europea hay casi 8,8 millones de personas pluriempleadas, de las cuales 359.000 se encuentran en España (apenas el 4% del total de europeos pluriempleados). Alemania lidera este mercado con más de 2 millones de personas que compaginan dos o más trabajos.
- Al contrario de lo que ocurre en la mayoría de países comunitarios donde los pluriempleados son en mayor proporción varones, España es uno de los cinco países donde la proporción de personas pluriempleadas de sexo femenino es mayor (51,1%), junto a Alemania (51,2%), Holanda (52,2%), Francia (54,6%) y Reino Unido (57,1%).
- Aunque con frecuencia se considera este fenómeno como un síntoma de debilidad del mercado laboral y una respuesta de los trabajadores a salarios bajos, en la Unión Europea el pluriempleo tiende a ser mayor en aquellos países donde los salarios son más elevados y el paro es más bajo. Además, el porcentaje de ocupados pluriempleados aumenta a medida que el nivel educativo es mayor.
- La mayor proporción de pluriempleados se encuentra en la categoría de Ocupaciones Profesionales –médicos, abogados, ingenieros, etc.- con el 5,8% en la UE y el 3,9% en España. Por el contrario, donde menos porcentaje de pluriempleados hay es en la Construcción (2,6% en la UE y 1% en nuestro país).
- En nuestro país las actividades profesionales abarcan el contingente más amplio de pluriempleados, con el 32,6% del total (116.800 personas). La diferencia con el caso europeo es el menor peso de los Técnicos y profesionales de apoyo (7,9%) y la mayor importancia de las tareas elementales (17,9%). Aún así, los pluriempleados profesionales son casi el doble que los que realizan tareas no cualificadas.
- En la UE, es un 4% de los asalariados el que está pluriempleado. En cambio, esa es la situación del 4,5% de los no asalariados, porcentaje que se eleva al 4,6% en el caso de los autónomos. España se coloca más cerca de los países en los que el pluriempleo tiene una menor inserción entre sus asalariados, con un 1,9%, la mitad de la media comunitaria.

adecco.es

Madrid, 2 de febrero de 2015.- La Seguridad Social define el pluriempleo como aquella situación en la que un trabajador por cuenta ajena presta sus servicios profesionales a dos o más empleadores distintos. La distingue específicamente de la pluriactividad, a la que considera la situación en la que un trabajador por cuenta propia y/o ajena tiene actividades que dan lugar a su alta obligatoria en dos o más regímenes de la Seguridad Social. Para este análisis, utilizaremos una definición de carácter práctico, **entendiendo por pluriempleo el caso en el que una persona tiene dos o más empleos, sean estos por cuenta propia o ajena**¹.

Aunque el término pueda parecer peyorativo o estar asociado a ideas como “la necesidad de tener dos trabajos para llegar a fin de mes”, lo cierto es que el pluriempleo es menor en los países en los que hay

¹ Para el *informe Adecco sobre Pluriempleo en España y la Unión Europea* se ha utilizado la información estadística de Eurostat correspondiente al tercer trimestre de 2014 (última disponible). Los datos de España serán comparados con las cifras promedio del conjunto de la Unión Europea así como con las de otros 15 países comunitarios.

más paro, como veremos más adelante. Y en numerosos países este tipo de empleo tiene más que ver con el trabajo por proyectos que con cualquier otra opción laboral.

En cualquier caso, este es un rasgo presente en el mercado laboral español –y europeo- que merece ser tenido en cuenta a la hora de entender el funcionamiento del mismo. Es por eso que **Adecco**, líder internacional en la gestión de recursos humanos, en colaboración con los investigadores de Barceló & Asociados, ha elaborado el **Informe Adecco sobre Pluriempleo en España y la Unión Europea**.

España, a la cola en trabajadores pluriempleados

A finales del tercer trimestre de 2014, había en la Unión Europea casi 8,8 millones de personas pluriempleadas. Alemania es el único país europeo con más de 2 millones de pluriempleados, en tanto que, con poco más de un millón cada uno se encuentran Reino Unido, Francia y Polonia. En conjunto, estos cuatro países agrupan al 61% de todos los pluriempleados de la UE.

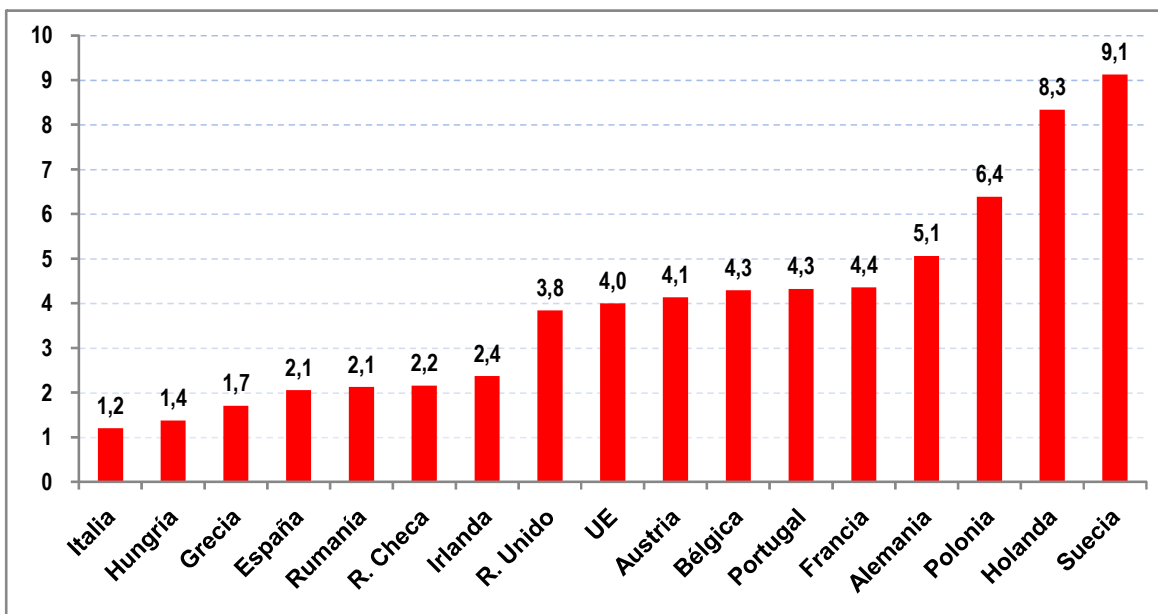
España, por su parte, cuenta con 359.000 trabajadores pluriempleados, que equivalen a poco más del 4% del total de europeos en esta situación. Este colectivo representa en nuestro país, por ejemplo, la mitad de los 694.000 pluriempleados que registra Holanda, pese a que nuestro país cuenta con más del doble de ocupados.

El pluriempleo es una característica marginal del mercado de trabajo europeo pues **sólo el 4% del total de ocupados de la UE está pluriempleado.** No obstante, en algunos países su importancia es mayor. Suecia (9,1%), Holanda (8,3%) y Polonia (6,4%) se sitúan como los países donde el pluriempleo tiene una presencia más extendida. En el extremo contrario, Italia (1,2%), Hungría (1,4%) y Grecia (1,7%) son los únicos, entre los países seleccionados, en los que el pluriempleo alcanza a menos del 2% del total de ocupados.

España se coloca más cerca de los países con menor inserción del pluriempleo, con un 2,1% de trabajadores, el mismo porcentaje que Rumanía.

EL PLURIEMPLEO EN LA UE

% de pluriempleados sobre el total de ocupados; datos a septiembre de 2014



Fuente: Adecco / Barceló & asociados en base a Eurostat

Tanto en el promedio europeo como en 11 de los 16 países observados, las personas pluriempleadas son mayoritariamente varones (51,4%). Grecia es el caso más marcado, con un 72,2% de los trabajadores de sexo masculino, seguido de Irlanda (66,5%) y Polonia (66,3%).

España es uno de los cinco países en los que las personas pluriempleadas son en su mayoría de sexo femenino, con el 51,1%, proporción similar a la de Alemania (51,2%). Por su parte, Reino Unido (57,1%), Francia (54,6%) y Holanda (52,2%) son los países en los que las mujeres ocupan un espacio mayor dentro del colectivo de pluriempleados.

Si comparamos estos datos con los de 2008 (cuando comenzó la crisis económica) puede verse que en el conjunto de la UE el pluriempleo es una modalidad laboral en muy ligera expansión. En efecto, **hace seis años estaba pluriempleado el 3,8% de todos los ocupados europeos, frente al 4% actual, lo que demuestra que la crisis no ha acentuado esta particularidad.**

Suecia, Alemania y Francia son los tres que muestran el mayor incremento en la proporción de personas con dos o más empleos. En los tres casos el incremento desde 2008 ha sido de 1,3 puntos porcentuales, con lo que llegaron, respectivamente, al 9,1%, 5,1% y 4,4% de pluriempleados.

A lo largo de los últimos seis años comenzó a trabajar en Alemania un millón de personas. El 54% de ellos (580.000 personas) pasaron a ser pluriempleados. Al mismo tiempo, las personas con dos o más trabajos fueron el 40% de los nuevos ocupados en Suecia y el 25% en Bélgica.

Los datos españoles muestran una tendencia inversa a la europea, ya que en nuestro país el pluriempleo perdió terreno durante la crisis. De un 2,4% de ocupados que tenían más de un empleo en 2008 se ha pasado al 2,1% actual. En total, **dejaron de ser pluriempleados 139.000 personas, la tercera pérdida de mayor magnitud** detrás de las de Polonia (161.000 personas) y Rumanía (157.000).

Como proporción de la ocupación total, los países en los que más retrocedió el pluriempleo desde 2008 hasta ahora fueron Portugal (del 6,6% al 4,3% actual) y Grecia (del 3,1% al 1,7%).

Pluriempleo: mitos y realidades

Habitualmente, el pluriempleo es señalado como síntoma de un mercado laboral en crisis. Desde esa perspectiva, es visto, por ejemplo, como la respuesta de los trabajadores a salarios bajos. Asimismo, el pluriempleo es asociado con situaciones de elevado desempleo y alta temporalidad.

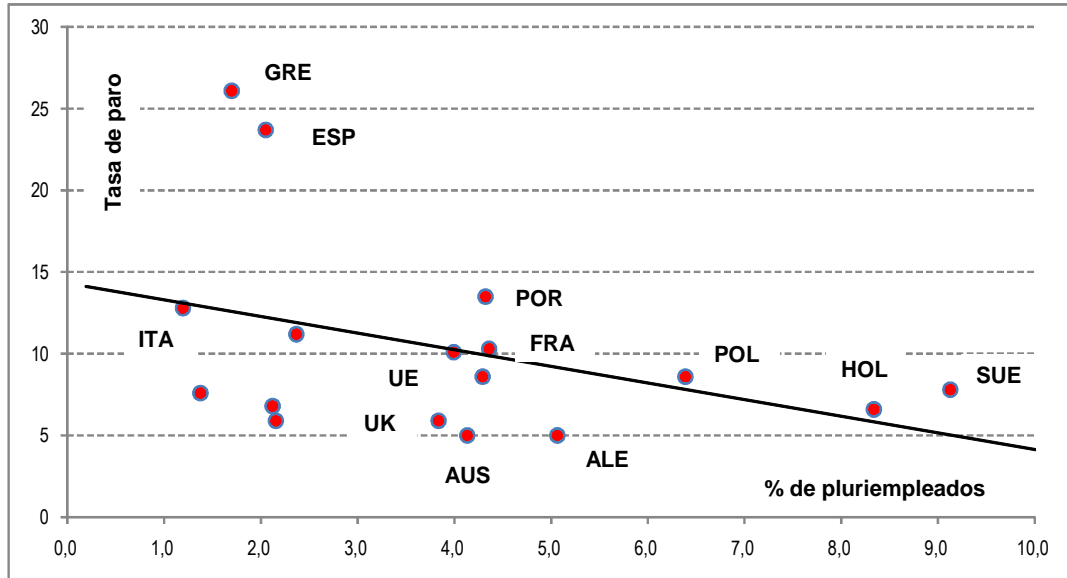
Como puede intuirse a partir de las cifras antes comentadas, los datos desmienten esa visión del pluriempleo. Si bien se observa una tendencia hacia una mayor proporción de pluriempleados en aquellos países con una tasa de temporalidad más alta, **en la Unión Europea el pluriempleo tiende a ser mayor donde los salarios son más elevados y el paro es más bajo.** Como es lógico, el pluriempleo **tiende a ser mayor allí donde la proporción de ocupados a tiempo parcial es más alta.**

Los dos países con mayor tasa de desempleo (Grecia, 26,1% y España, 23,7%) se encuentran entre los estados con menor proporción de pluriempleados. Al mismo tiempo, los dos países que en este momento exhiben una menor tasa de paro (Alemania y Austria, con un 5% en ambos casos) tienen una proporción de pluriempleados superior a la media europea.

En el mismo sentido, los dos países con mayor porcentaje de personas con varios empleos (Suecia y Holanda) tienen tasas de desempleo significativamente menores a la media europea (7,8% y 6,6%, respectivamente, frente a una media del 10,1%).

EL PLURIEMPLEO ES MENOR EN LOS PAÍSES CON MÁS PARO

% de pluriempleados sobre el total de ocupados y tasa de paro; datos a septiembre de 2014



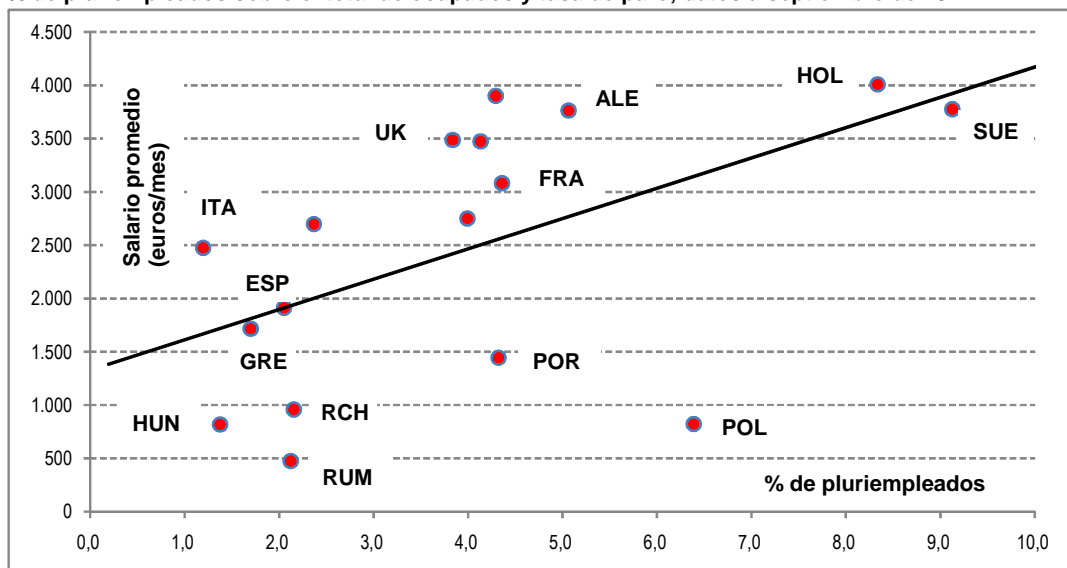
Fuente: Adecco / Barceló & asociados en base a Eurostat

De la misma manera puede verse una **relación directa entre salarios más altos y proporción de pluriempleados**. Tres de los cuatro países con mayor proporción de personas con más de un empleo (Suecia, Holanda y Alemania) tienen salarios medios superiores a los 3.700 euros brutos mensuales. En cambio, la República Checa, Hungría y Rumanía, donde el porcentaje de pluriempleados es la mitad que la media europea o incluso menos, ofrecen salarios medios que no alcanzan a 1.000 euros por mes.

Los datos de España se ajustan a la relación media que surge de los países observados, con un salario medio (1.913 euros brutos por mes) y una proporción de pluriempleados (2,1%) inferiores a sus respectivas medias comunitarias.

EL PLURIEMPLEO ES MAYOR EN LOS PAÍSES CON SALARIOS MÁS ALTOS

% de pluriempleados sobre el total de ocupados y tasa de paro; datos a septiembre de 2014



Fuente: Adecco / Barceló & asociados en base a Eurostat

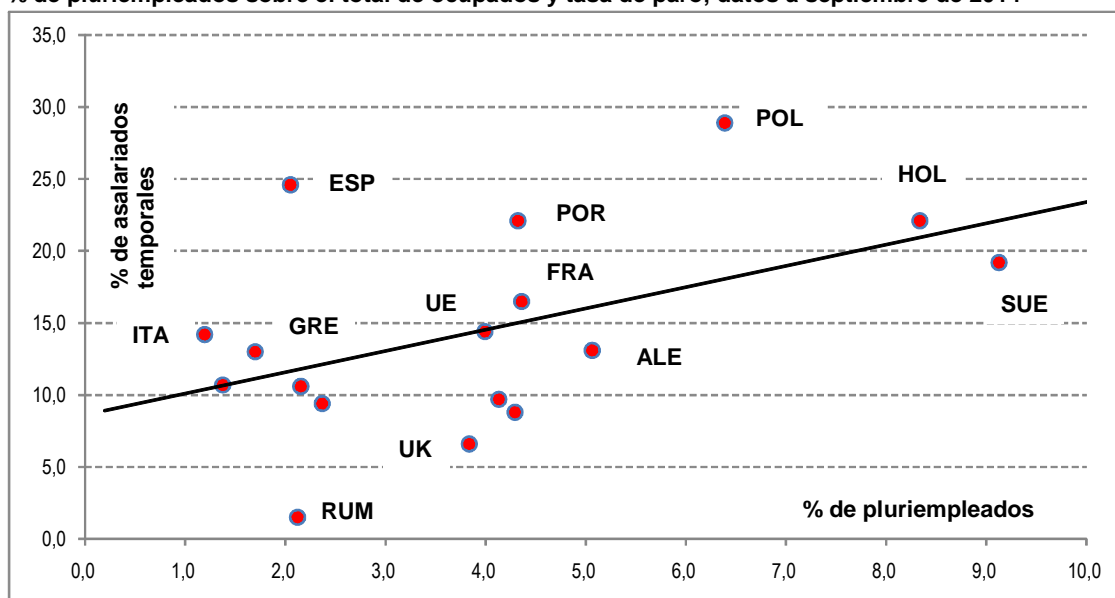
Por supuesto, dado que hay diversos factores en juego, se encuentran excepciones. Por ejemplo, Polonia, el tercer país con mayor proporción de pluriempleados (6,4%), tiene un salario que es la tercera parte del sueldo medio de la UE (823 y 2.751 euros, respectivamente). También, el Reino Unido, donde el porcentaje de personas con más de un empleo es ligeramente inferior a la media europea (3,8%), presenta una de las retribuciones medias más altas (3.488 euros/mes).

Los datos también sugieren un **vínculo directo entre temporalidad y pluriempleo**. Cuatro de los cinco países con menor proporción de personas con más de un empleo (Italia, Hungría, Grecia y Rumanía) tienen también tasas de temporalidad inferiores a la media comunitaria (14,4%). En este caso, **la excepción más notable la constituye España pues pese a tener la segunda proporción de asalariados temporales más alta (24,6%, sólo superada por Polonia, con el 28,9%), tiene también una baja inserción del pluriempleo**.

Al mismo tiempo, los tres países con mayor penetración del pluriempleo (Suecia, Holanda y Polonia) tienen tasas de temporalidad más altas que la media de la Unión Europea.

EL PLURIEMPLEO CRECE CON LA TEMPORALIDAD

% de pluriempleados sobre el total de ocupados y tasa de paro; datos a septiembre de 2014



Fuente: Adecco / Barceló & asociados en base a Eurostat

Todos estos datos sugieren que, lejos de ser un síntoma de un mercado laboral en crisis, **el pluriempleo es una alternativa principalmente a disposición de quienes viven en países con un mercado laboral dinámico, con bajo desempleo**.

Pluriempleo y formación

En la Unión Europea, **el porcentaje de ocupados pluriempleados aumenta a medida que el nivel educativo es mayor**. Actualmente, un 5,1% de los ocupados con educación superior está pluriempleado (3,6 millones de personas) frente al 2,7% de aquellos que no han superado el primer ciclo de la Secundaria (1,1 millones) y el 3,8% de las personas que completaron la segunda etapa de la Secundaria (4 millones de pluriempleados).

En 13 de los 16 países observados los pluriempleados con educación superior conforman el grupo más numeroso de las personas con más de un trabajo (incluido España). Las excepciones son Grecia, Irlanda y Rumanía.

En nuestro país, los pluriempleados con formación superior dan cuenta del **2,7% de todos los ocupados con ese nivel formativo (200.400 personas)**. Al mismo tiempo, en el caso de las personas con educación primaria esa proporción se reduce al 1,6% (97.900 trabajadores), mientras que los que tienen educación secundaria suponen el 1,5% (que equivale a 60.500 personas).

Los casos más extremos son los de la República Checa, Italia y Hungría, donde el porcentaje de pluriempleados con educación superior excede en varias veces al del grupo con menor nivel formativo. Por ejemplo, en la República Checa está pluriempleado el 3,7% de quienes cuentan con educación superior (43.000 personas) frente a sólo un 0,4% de quienes no han completado la primera etapa formativa (apenas 900 personas).

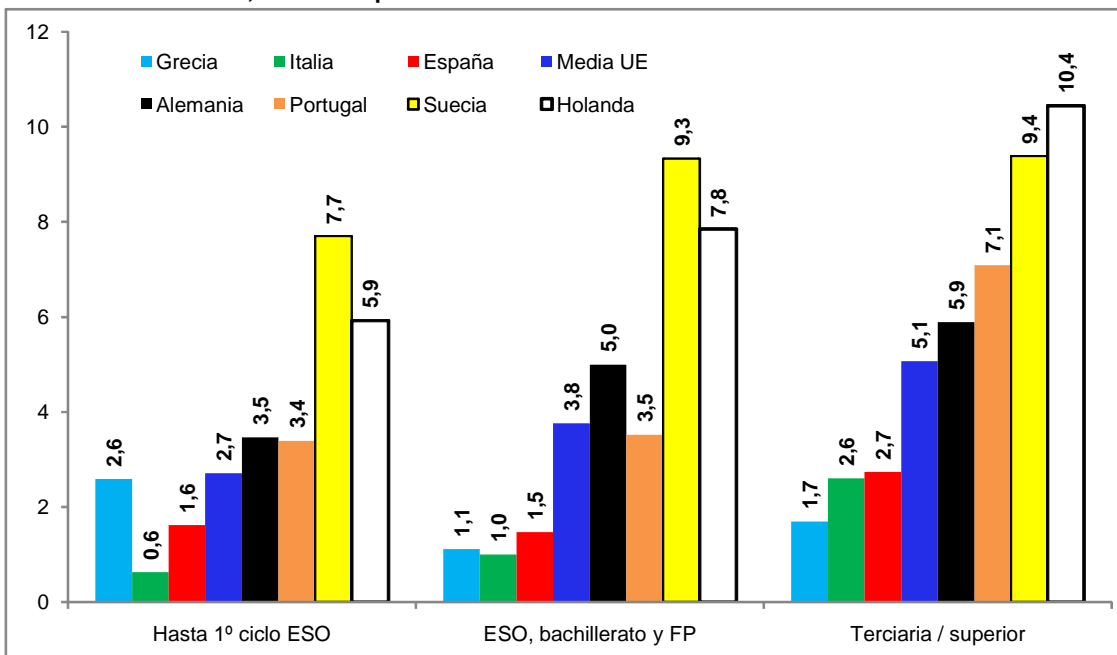
Holanda (10,4%), Suecia (9,4%) y Polonia (8,1%) son los países que muestran la mayor proporción de pluriempleados entre las personas con formación superior. Por su parte, Suecia (7,7%), Holanda también (5,9%) y Francia (4,7%) tienen el porcentaje más elevado de pluriempleados con educación primaria.

Por sexos, en 13 de los 16 países observados, los pluriempleados con educación superior son mayoritariamente varones. En cambio, en la mitad de ellos, las mujeres prevalecen entre los pluriempleados del grupo formativo inferior. Así, en el conjunto de la UE, los 3,6 millones de trabajadores con más de una ocupación y que tienen estudios superiores se desagregan en 1,9 millones de hombres (51,8%) y 1,7 millones de mujeres (48,2%). Del mismo modo, los 1,1 millones de pluriempleados con educación primaria que hay en la UE se dividen en 590.000 mujeres (53,6%) y 512.000 hombres (46,4%).

España se amolda al caso general: los 200.400 pluriempleados con formación superior se componen de 106.600 varones (53,2%) y 93.800 mujeres (46,8%). Paralelamente, el grupo de 98.000 pluriempleados del grupo formativo más bajo se descompone en 57.000 féminas (57,9%) y 41.000 hombres (42,1%).

% DE OCUPADOS PLURIEMPLEADOS SEGÚN NIVEL EDUCATIVO

Países seleccionados; datos a septiembre de 2014



Fuente: Adecco / Barceló & asociados en base a Eurostat

Que el pluriempleo sea una posibilidad disponible especialmente en los países con bajo desempleo y para aquellas personas con mayor nivel educativo es un rasgo que se ha acentuado en los últimos años.

En la Unión Europea, entre 2008 y 2014, el número de pluriempleados con formación superior aumentó en 720.000 personas (+24,9%) mientras que el de aquellos con educación primaria disminuyó en 507.000 personas (-31,5%).

En el caso particular de España, durante la crisis, el pluriempleo entre las personas con formación universitaria se redujo un 9,6% (21.300 personas menos) aunque con la particularidad de que se registraron 28.800 varones pluriempleados menos (-21,3%) y un incremento de 7.400 en la cantidad de mujeres en tal situación (8,6%). Respecto a los que tienen educación primaria, el número de pluriempleados se redujo en 55.000 personas (-35,8%).

Pluriempleo según la ocupación principal

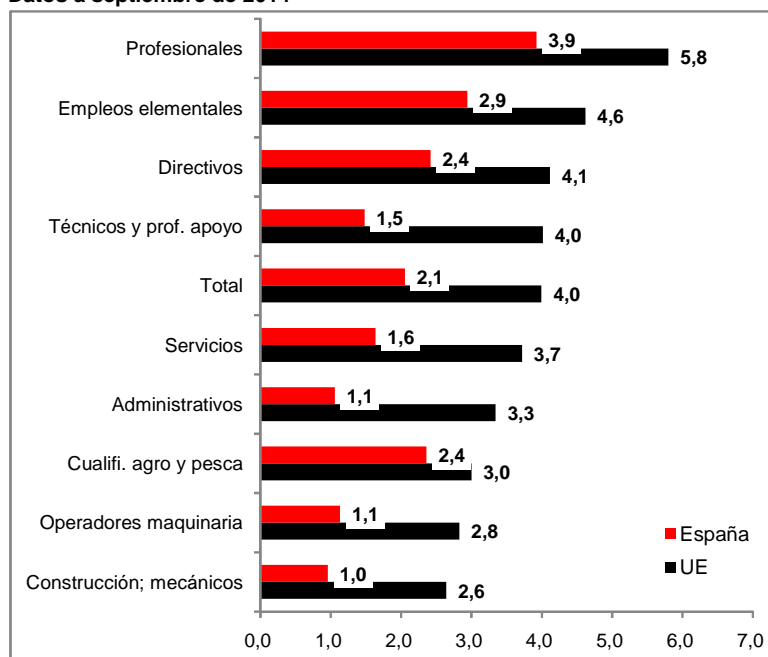
La Organización Internacional del Trabajo establece diez grandes categorías ocupacionales, que son tenidas en cuenta para este análisis salvo la que corresponde a actividades militares dadas sus características particulares.

En la Unión Europea, la mayor proporción de pluriempleados se encuentra en las ocupaciones profesionales (médicos, abogados, ingenieros, etc.). En la actualidad, el 5,8% de quienes desarrollan una actividad profesional es pluriempleado. A continuación están **las tareas elementales (limpiadores, barrenderos, peones, etc.), con un 4,6% de pluriempleados**, en tanto que la tercera categoría con mayor porcentaje de personas con más de un empleo son los **directivos (fundamentalmente gerentes de empresas aunque también se incluyen a directores de ONG y miembros de los tres poderes del Estado) con el 4,1%**.

En el extremo opuesto se sitúan las ocupaciones vinculadas a la Construcción (2,6%) y los Operadores y montadores de maquinaria (maquinistas, camioneros, chóferes, etc.) que tiene un 2,8%.

% DE PLURIEMPLEADOS RESPECTO AL TOTAL DE OCUPADOS EN CADA CATEGORÍA OCUPACIONAL

Datos a septiembre de 2014



Fuente: Adecco / Barceló & asociados en base a Eurostat

En 10 de los 16 países analizados las ocupaciones profesionales son las que exhiben la mayor proporción de pluriempleados. Del mismo modo, las ocupaciones de la Construcción y los Operadores y montadores de maquinaria aparecen en 11 de los 16 estados como una de las dos categorías ocupacionales con menor porcentaje de pluriempleados.

España se ajusta al patrón general. Las actividades profesionales son las que muestran el mayor porcentaje de pluriempleados (3,9%), seguidas por las tareas elementales (2,9%) y las ocupaciones directivas (2,4%). También en nuestro país la menor inserción del pluriempleo se encuentra en las ocupaciones vinculadas a la Construcción (1%).

Dentro de esta tendencia general, algunos países ofrecen un perfil diferente. Por ejemplo, **Suecia es el único que presenta la mayor proporción de pluriempleados entre los trabajadores de Servicios (cocineros, camareros, peluqueros, dependientes de tienda, etc.) con un 10,4%.** Tanto en Grecia como en Irlanda la mayor proporción de pluriempleados se encuentra entre las ocupaciones cualificadas relacionadas con la agricultura y la pesca (criadores, cazadores, pescadores, etc.) con, respectivamente, el 3,2% y el 6,8%.

Las **tareas elementales**, a pesar de ser las que tienen el segundo mayor porcentaje de pluriempleados en el conjunto de la UE, son uno de los dos **grupos con menor proporción de pluriempleados en Bélgica, Grecia, Hungría y la República Checa.** También Rumanía presenta un perfil particular pues es el único país en el que la proporción más alta de pluriempleados se encuentra entre los Operadores y montadores de maquinaria (4,4%) y el único también en el que las actividades profesionales muestran la segunda proporción más baja (1,2%).

Una perspectiva complementaria en este apartado es ver **cuál es la composición del colectivo de pluriempleados en cada país.**

COMPOSICIÓN DEL COLECTIVO DE PLURIEMPLEADOS

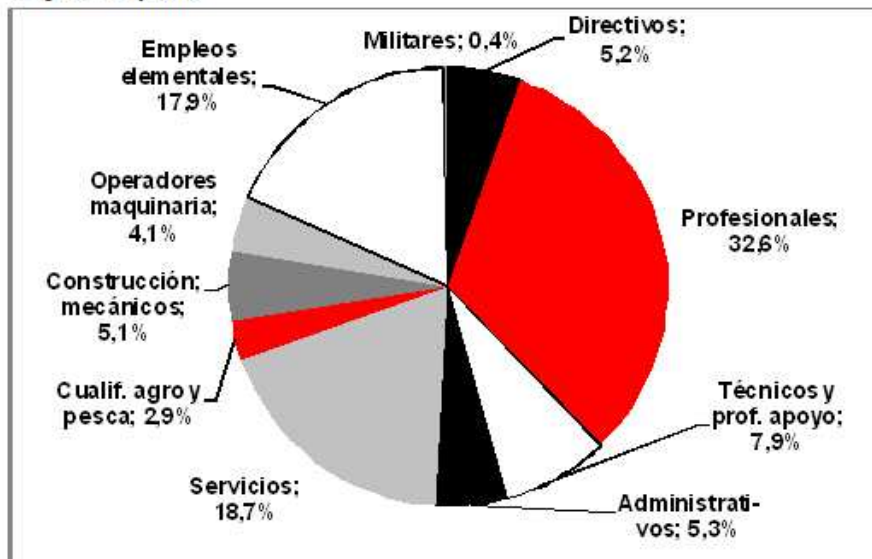
Según su ocupación principal; datos a septiembre de 2014

En la Unión Europea ...



COMPOSICIÓN DEL COLECTIVO DE PLURIEMPLEADOS Según su ocupación principal; datos a septiembre de 2014

... y en España



Fuente: Adecco / Barceló & asociados en base a Eurostat

Desde este ángulo puede ratificarse que, por amplio margen, **el mayor grupo de pluriempleados ejerce actividades profesionales**. De media, en la UE, un 26,7% de los pluriempleados desarrolla este tipo de actividades. **Suman 2,3 millones de personas, que se comparan con los 945.000 pluriempleados que realizan tareas elementales**. Desmintiendo que el pluriempleo sea una situación típica de personas con baja cualificación que desarrollan trabajos elementales, tenemos que **en la UE por cada pluriempleado con empleos elementales hay 2,5 que ejerce actividades profesionales**. Esto sería aún más marcado si incluyéramos en el cálculo a los **1,4 millones de pluriempleados (15,9% del total) que son Técnicos y profesionales de apoyo** (pilotos de avión, controladores aéreos, higienistas, programadores informáticos, etc.). Además hay un tercer grupo, el de Servicios, que también cuenta con 1,4 millones de pluriempleados, superando por tanto a los que ejercen tareas no cualificadas.

También en nuestro país las actividades profesionales abarcan el contingente más amplio de pluriempleados, con el **32,6% del total (116.800 personas)**. La diferencia con el caso europeo es el menor peso de los Técnicos y profesionales de apoyo (7,9%, equivalente a 67.000 personas) y la mayor importancia de las tareas elementales (17,9%, que suponen 64.100 pluriempleados). Aún así, **los pluriempleados profesionales son casi el doble que los que realizan tareas no cualificadas**.

Ratificando lo anterior, **en 13 de los 16 países observados el mayor número de pluriempleados se encuentra en las actividades profesionales, que supera el 30% del total en Holanda, Hungría y Bélgica, además de en España**. Alemania, la economía más potente del continente europeo, constituye una excepción pues el grupo de pluriempleados cuantitativamente más relevante es el de los Técnicos y profesionales de apoyo (22,4%) seguido de cerca por los Profesionales (21,9%).

Los profesionales con tareas elementales sólo son una porción significativa del total en Italia (19,4%), Francia (19%) y España (el ya mencionado 17,9%), aunque en los tres casos el colectivo más numeroso es el de los pluriempleados profesionales.

Pluriempleo según situación profesional

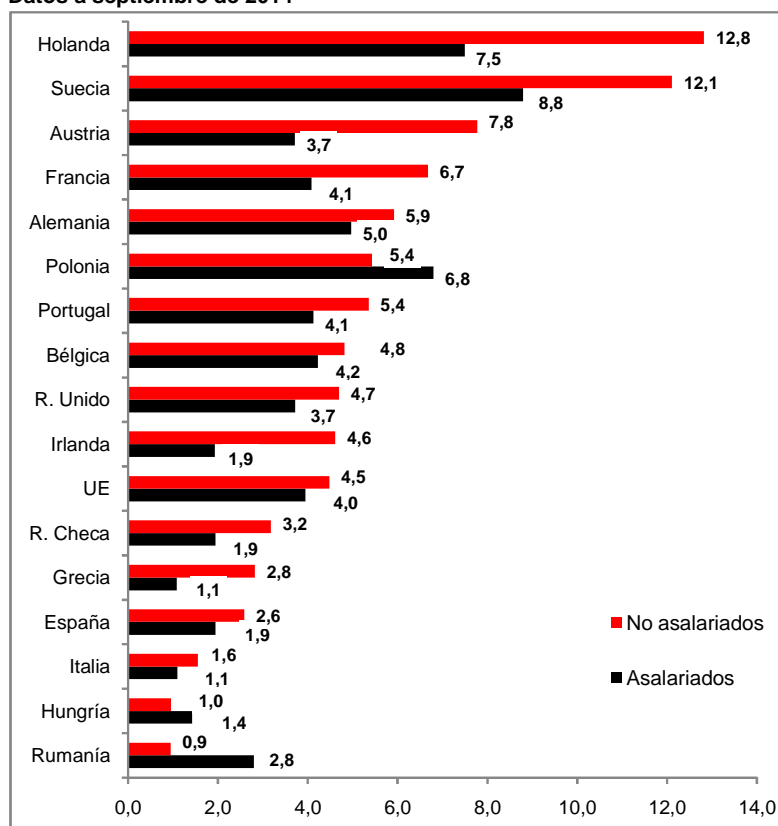
Tanto en la Unión Europea como en 13 de los 16 países seleccionados se encuentra una mayor proporción de pluriempleados entre los no asalariados. Las excepciones son Hungría, Polonia y Rumanía, países en los que los trabajadores en relación de dependencia son los que proporcionalmente acceden más al pluriempleo.

En la UE, es un 4% de los asalariados el que está pluriempleado. En cambio, esa es la situación del 4,5% de los no asalariados, porcentaje que se eleva al 4,6% en el caso de los autónomos (no asalariados sin empleados a cargo). Suecia es el país donde el pluriempleo alcanza a una mayor proporción de asalariados (8,8% del total). Le siguen Holanda (7,5%) y Polonia (6,8%). El caso opuesto es el de Italia, Grecia (ambos con un 1,1% de sus asalariados pluriempleados) y Hungría (1,4%).

España se coloca más cerca de los países en los que el pluriempleo tiene una menor inserción entre sus asalariados, con un 1,9%, la mitad de la media comunitaria.

% DE PLURIEMPLEADOS RESPECTO AL TOTAL DE OCUPADOS EN CADA SITUACIÓN PROFESIONAL

Datos a septiembre de 2014



Fuente: Adecco / Barceló & asociados en base a Eurostat

En el caso de los no asalariados, los países con un porcentaje de pluriempleados más elevado vuelven a ser Holanda (12,8%) y Suecia (12,1%). En Rumanía y Hungría, el porcentaje de no asalariados que está pluriempleado es de apenas el 0,9% y 1%, respectivamente.

Una vez más, los datos de España están más próximos a los países con menor penetración del pluriempleo. **En nuestro país está pluriempleado el 2,6% de los trabajadores no asalariados.**

Comparando la proporción de personas con más de un empleo que había entre los asalariados y entre los no asalariados **en 2008 con la actual, se observa que en la UE el pluriempleo creció en ambos casos: 0,2 puntos porcentuales en los primeros (hasta el 4%) y 0,4 en los segundos (4,5%).**

En 7 de los países analizados (Alemania, Bélgica, Francia, Holanda, Reino Unido, República Checa y Suecia) se repitió el caso general, con incrementos en la proporción de pluriempleados tanto entre quienes trabajan en relación de dependencia como entre los no asalariados. Excepto en Bélgica, en todos los casos el incremento fue más marcado entre los no asalariados.

En otros 7 países ocurrió lo contrario, cayó la proporción de personas con dos o más empleos en ambos perfiles. Estos fueron los casos de Grecia, Hungría, Irlanda, Italia, Polonia, Portugal y Rumanía.

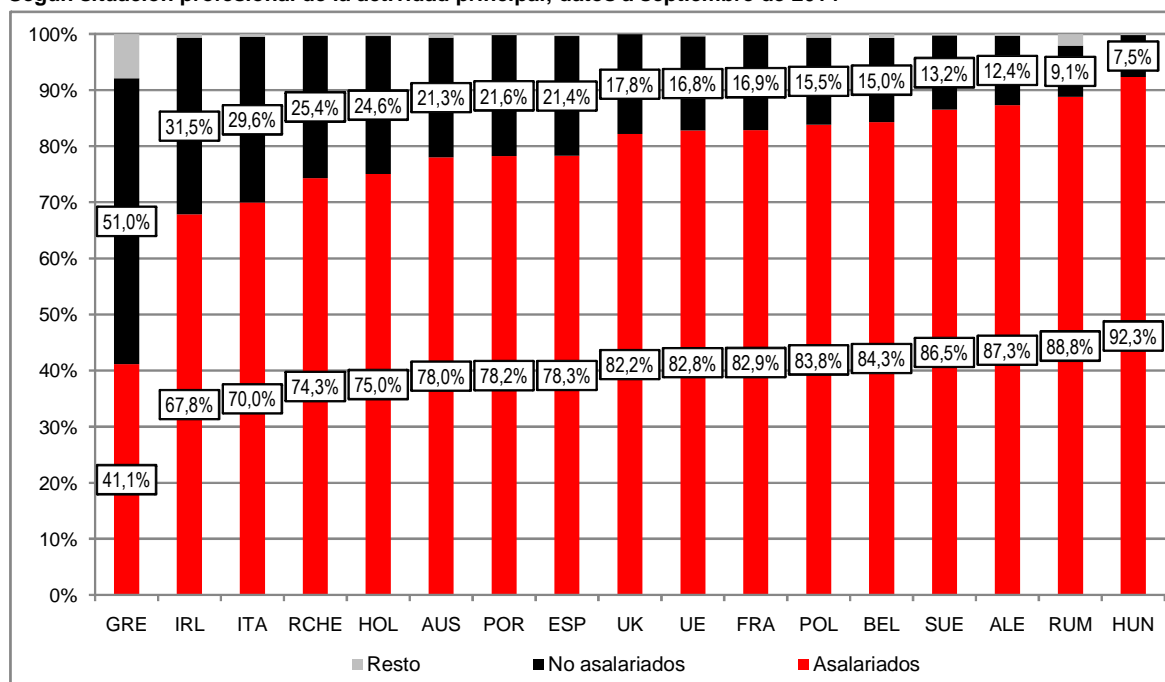
Estos datos vuelven a sugerir que **el pluriempleo tiende a aumentar cuando la economía crece y viceversa**. En cinco de los siete países en los que la proporción de ocupados con más de un empleo se redujo, el PIB también se contrajo. Del mismo modo, en cinco de los siete países en los que creció el porcentaje de pluriempleados, el PIB se expandió en el mismo periodo.

España y Austria presentaron un resultado particular, ya que el porcentaje de asalariados pluriempleados se redujo pero el de no asalariados aumentó. **En el caso concreto español, la proporción de asalariados con más de un empleo cayó 0,6 p.p. en los años de crisis hasta el 1,9%, mientras que el porcentaje de no asalariados pluriempleados creció 0,5 puntos, alcanzando el 2,6% actual.**

De nuevo, **al observar la composición del colectivo de pluriempleados de cada país, puede verse que en la UE, un 82,8% de los pluriempleados era asalariado (un colectivo de 7,3 millones de personas)**. El porcentaje oscila desde un 67,8% en Irlanda (30.800 personas) hasta un 92,3% en Hungría (53.100).

COMPOSICIÓN % DEL COLECTIVO DE PLURIEMPLEADOS

Según situación profesional de la actividad principal; datos a septiembre de 2014



Fuente: Adecco / Barceló & asociados en base a Eurostat



UTILIZA LOS **HASHTAGS**

#AdeccoEmpleo

SÍGUENOS EN @Adecco_prensa

En el caso particular español, los asalariados suponen el 78,3% de los pluriempleados (280.800), casi lo mismo que Portugal (78,2%, con un total de 151.500 pluriempleados) y Austria (78%, que equivalen a 136.900 individuos).

El único país que se desmarca del resto es Grecia, donde son los no asalariados el grupo mayoritario de los pluriempleados. En ella, el 51% de las personas con más de un empleo es no asalariado, lo que triplica la media comunitaria del 16,8%. En particular, la diferencia se produce entre los pluriempleados autónomos que dan cuenta del 44,1% de todos los pluriempleados en Grecia, lo que multiplica por 3,5 el dato de la UE (12,4%). De hecho, el porcentaje de empleadores pluriempleados de Grecia (6,9%), es inferior a los de Portugal (8,5%) e Irlanda (8,1%) y similar al de España (6,7%).

Los datos griegos también se diferencian del resto por el relativamente elevado porcentaje de pluriempleados que no son asalariados ni no asalariados. Este colectivo, que está formado por personas que ayudan en el negocio familiar o realizan tareas de voluntariado, da cuenta del 7,9% de todos los pluriempleados en Grecia, cuando en los demás países es de unas pocas décimas (excepto en Rumanía, donde alcanza al 2,1%).

Sobre Adecco

Adecco es la consultora líder en el sector de los Recursos Humanos en España con una facturación de 662 millones de euros en 2013. Llevamos 33 años en el mercado laboral español realizando una labor social diaria que nos ha situado como uno de los 10 mayores empleadores en nuestro país y somos la 6ª mejor empresa para trabajar en España y la primera en el sector de los RRHH, según Great Place to Work.

Nuestras cifras hablan por nosotros: en el último año hemos realizado más de 342.000 contratos (6% interanual más). Hemos proporcionado su primer empleo a más de 35.000 jóvenes y hemos ofrecido una nueva oportunidad laboral a 11.500 mayores de 45 años. Desde que comenzó nuestra labor hemos realizado en España casi 10 millones de contratos. Hemos ayudado a 27.700 mujeres víctimas de la violencia de género a encontrar trabajo. Integramos a más de 13.000 personas con discapacidad en el mercado laboral. Invertimos más de 7 millones de euros en la formación de trabajadores y, pese a la crisis, el 20% de nuestros empleados consigue un contrato indefinido en las empresas cliente. Todo ello gracias a una red de más de 300 delegaciones en nuestro país y a nuestros 1.500 empleados directos. Para más información visita nuestra página web www.adecco.es

Para cualquier aclaración no dudéis en poneros en contacto con nosotros. Un cordial saludo:

Luis Perdiguero /Patricia Herencias/Annaïs Paradela
Dpto. de Comunicación Adecco
Tlf: 91 432 56 30
luis.perdiguero@adecco.com
patricia.herencias@adecco.com
anaïs.paradela@adecco.com

Miriam Sarralde/Lorena Molinero/Ana Morell
Trescom Comunicación
Tlf: 91 411 58 68
miriam.sarralde@trescom.es
lorena.molinero@trescom.es
ana.morell@trescom.es



Trabajamos para que otros puedan hacerlo

Anexo estadístico
PERSONAS PLURIEMPLEADAS EN LA UE

Datos a septiembre de cada año

| | 2008 | | | 2014 | | | Var. absoluta 2008-14 | | | Var. % 2008-14 | | |
|--------------------------------|-------|---------|---------|-------|---------|---------|-----------------------|---------|---------|----------------|---------|---------|
| | Total | Hombres | Mujeres | Total | Hombres | Mujeres | Total | Hombres | Mujeres | Total | Hombres | Mujeres |
| Miles de personas | | | | | | | | | | | | |
| UE | 8.503 | 4.477 | 4.026 | 8.761 | 4.506 | 4.255 | 258 | 30 | 228 | 3,0 | 0,7 | 5,7 |
| España | 498 | 272 | 226 | 359 | 176 | 183 | -139 | -96 | -43 | -28,0 | -35,4 | -19,0 |
| Alemania | 1.446 | 737 | 708 | 2.026 | 989 | 1.036 | 580 | 252 | 328 | 40,1 | 34,2 | 46,3 |
| Austria | 173 | 104 | 69 | 176 | 99 | 76 | 2 | -5 | 7 | 1,2 | -5,0 | 10,6 |
| Bélgica | 174 | 106 | 69 | 195 | 109 | 86 | 21 | 4 | 17 | 11,9 | 3,3 | 25,0 |
| Francia | 788 | 251 | 537 | 1.128 | 512 | 616 | 340 | 261 | 79 | 43,2 | 103,9 | 14,8 |
| Grecia | 158 | 119 | 39 | 61 | 44 | 17 | -97 | -75 | -22 | -61,4 | -63,1 | -56,0 |
| Holanda | 622 | 302 | 320 | 694 | 332 | 362 | 72 | 30 | 42 | 11,6 | 9,9 | 13,2 |
| Hungría | 63 | 41 | 23 | 58 | 33 | 24 | -6 | -7 | 2 | -8,9 | -17,7 | 7,1 |
| Irlanda | 54 | 39 | 15 | 45 | 30 | 15 | -9 | -9 | 1 | -15,9 | -23,2 | 3,4 |
| Italia | 397 | 221 | 176 | 269 | 137 | 132 | -128 | -84 | -44 | -32,3 | -38,1 | -25,0 |
| Polonia | 1.184 | 754 | 430 | 1.023 | 679 | 345 | -161 | -75 | -85 | -13,6 | -10,0 | -19,8 |
| Portugal | 329 | 210 | 120 | 194 | 121 | 73 | -136 | -89 | -47 | -41,2 | -42,4 | -39,0 |
| Reino Unido | 1.094 | 447 | 647 | 1.177 | 505 | 672 | 83 | 58 | 25 | 7,6 | 12,9 | 3,9 |
| Rep. Checa | 90 | 57 | 32 | 107 | 57 | 51 | 18 | -1 | 19 | 19,9 | -1,4 | 57,1 |
| Rumanía | 344 | 225 | 119 | 187 | 117 | 70 | -157 | -108 | -49 | -45,6 | -48,0 | -41,0 |
| Suecia | 366 | 198 | 168 | 445 | 242 | 203 | 79 | 44 | 35 | 21,6 | 22,2 | 20,9 |
| % del total de ocupados | | | | | | | | | | | | |
| UE | 3,8 | 3,6 | 4,0 | 4,0 | 3,8 | 4,2 | 0,2 | 0,2 | 0,2 | | | |
| España | 2,4 | 2,3 | 2,6 | 2,1 | 1,8 | 2,3 | -0,4 | -0,5 | -0,3 | | | |
| Alemania | 3,7 | 3,5 | 4,0 | 5,1 | 4,6 | 5,6 | 1,3 | 1,2 | 1,6 | | | |
| Austria | 4,2 | 4,6 | 3,7 | 4,1 | 4,4 | 3,8 | -0,1 | -0,3 | 0,2 | | | |
| Bélgica | 3,9 | 4,3 | 3,4 | 4,3 | 4,5 | 4,0 | 0,4 | 0,2 | 0,6 | | | |
| Francia | 3,0 | 1,8 | 4,4 | 4,4 | 3,8 | 5,0 | 1,3 | 2,0 | 0,6 | | | |
| Grecia | 3,4 | 4,3 | 2,1 | 1,7 | 2,1 | 1,1 | -1,7 | -2,1 | -1,0 | | | |
| Holanda | 7,2 | 6,5 | 8,1 | 8,3 | 7,4 | 9,4 | 1,1 | 0,9 | 1,3 | | | |
| Hungría | 1,6 | 1,9 | 1,3 | 1,4 | 1,5 | 1,3 | -0,2 | -0,4 | -0,0 | | | |
| Irlanda | 2,6 | 3,3 | 1,6 | 2,4 | 2,9 | 1,7 | -0,2 | -0,4 | 0,1 | | | |
| Italia | 1,7 | 1,6 | 1,9 | 1,2 | 1,0 | 1,4 | -0,5 | -0,5 | -0,5 | | | |
| Polonia | 7,4 | 8,6 | 6,0 | 6,4 | 7,6 | 4,8 | -1,0 | -1,0 | -1,2 | | | |
| Portugal | 6,6 | 7,9 | 5,1 | 4,3 | 5,2 | 3,4 | -2,2 | -2,6 | -1,7 | | | |
| Reino Unido | 3,7 | 2,8 | 4,8 | 3,8 | 3,1 | 4,7 | 0,1 | 0,3 | -0,1 | | | |
| Rep. Checa | 1,8 | 2,0 | 1,5 | 2,2 | 2,0 | 2,4 | 0,4 | 0,0 | 0,8 | | | |
| Rumanía | 3,6 | 4,3 | 2,7 | 2,1 | 2,4 | 1,8 | -1,5 | -1,9 | -0,9 | | | |
| Suecia | 7,8 | 8,0 | 7,6 | 9,1 | 9,5 | 8,7 | 1,3 | 1,4 | 1,1 | | | |

Fuente: Adecco / Barceló & asociados en base a Eurostat