



UTILIZA LOS **HASHTAGS**

#monitoradecco

SÍGUENOS EN @Adecco\_prensa

## Monitor Adecco de Oportunidades y Satisfacción en el Empleo

### **Madrid, País Vasco y La Rioja, comunidades que ofrecen mayores oportunidades de empleo**

- La buena puntuación de Madrid y País Vasco se fundamenta en su relativamente baja tasa de desempleo y el relativamente elevado porcentaje de ocupados con empleos cualificados. En cambio, en el caso de La Rioja, el principal sostén es su número de empresas en relación con su población.
- En una situación inversa, Canarias, Andalucía y Extremadura ocupan los tres últimos lugares. El caso extremeño constituye una novedad ya que un año atrás (y desde 2008), la última posición correspondía a Andalucía o Canarias.
- Tal como viene ocurriendo en los últimos trimestres, la Comunidad de Madrid encabeza los resultados del Monitor Adecco de Oportunidades y Satisfacción en el Empleo, con 6,4 puntos. A corta distancia le sigue País Vasco, con 6,3. Ambas autonomías exhiben descensos interanuales en sus respectivas puntuaciones, aunque han sido los de menor magnitud entre todas las comunidades (0,5% y 0,6%, respectivamente).
- Canarias, con 4 puntos, pasa a la última posición de la clasificación, a pesar del ligero descenso interanual del 0,7%. Asturias es la autonomía que más ha crecido en el Monitor (un 4,7% más) hasta situarse con 4,1 puntos. Extremadura ha registrado el descenso de mayor magnitud (17,9% interanual), motivo por el cual se ha visto relegada desde la octava posición hasta la decimoquinta, con 4,2 puntos.
- País Vasco y Madrid tienen los mayores salarios medios del país, con 1.981 y 1.891 euros mensuales, respectivamente. En ambos casos además, esos niveles conllevan un incremento interanual del 2,1% y del 0,4%. Cataluña, con 1.753 euros, mantiene el tercer mayor salario de España, con un aumento interanual del 0,1%.
- Navarra (5,5 puntos), Cantabria (5,4) y Galicia (4,9) son, por quinto trimestre consecutivo, las autonomías con mejor calificación en la seguridad en el empleo. En el otro extremo, hay otras tres regiones que también se vienen repitiendo como aquellas con menor puntuación en esta área. Son Murcia (3,2 puntos), Canarias (3) y Andalucía (2,9).
- En cuanto al apartado de conciliación laboral, es la Comunidad Valenciana (8,8 puntos), seguida de Murcia (7,5) y la Comunidad de Madrid (7,4) las regiones en las que sus trabajadores más concilian trabajo y vida personal. Por el contrario, Baleares (3,9), Cantabria (4,1) y Cataluña (4,3 puntos) son en las que menos se hace.

**Madrid, 13 de agosto de 2013.-** Adecco, líder mundial en la gestión de Recursos Humanos, quiere saber cuál es el grado potencial de satisfacción de un ocupado medio en cada una de las comunidades autónomas españolas. Para ello, puso en marcha el pasado año – junto con los investigadores de Barceló y Asociados- el **Monitor Adecco de Oportunidades y Satisfacción en el Empleo**, que trimestralmente profundiza en dicho grado de satisfacción así como en las oportunidades laborales del mercado de trabajo. Para ello toma en consideración cinco áreas fundamentales en el entorno laboral de las personas como: remuneración, seguridad laboral, oportunidades de empleo y desarrollo profesional,

conciliación entre la vida personal y profesional y conflictividad laboral (en total, se analizan 15 variables diferentes<sup>1</sup>).

Tal como viene ocurriendo en los últimos trimestres, **la Comunidad de Madrid encabeza los resultados del Monitor Adecco, con 6,4 puntos**. A corta distancia **le sigue País Vasco, con 6,3**. Ambas autonomías exhiben descensos interanuales en sus respectivas puntuaciones, aunque han sido los de menor magnitud entre todas las comunidades (0,5% y 0,6%, respectivamente).

En **tercer lugar se coloca la Comunidad Valenciana**, mejorando una posición respecto a la de hace un año. Sin embargo, su calificación también ha retrocedido, un 2,2%. Este ascenso al tercer puesto se explica por el deterioro sufrido por Navarra, que ha cedido un 9,3% interanual, cayendo del tercer al quinto lugar. De hecho, los 5,5 puntos que tiene ahora la autonomía valenciana suponen su menor puntuación desde el año 2005, momento en que comienza la serie de datos del Monitor Adecco.

**Canarias, con 4 puntos, pasa a la última posición de la clasificación**, a pesar del ligero descenso interanual del 0,7%. **Asturias es la autonomía que más ha crecido en el Monitor** (un 4,7% más) hasta situarse con 4,1 puntos. Esta subida ha sido la que ha permitido al Principado abandonar la última posición y superar a Canarias.

Por su parte, **Extremadura ha registrado el descenso de mayor magnitud (17,9% interanual)**, motivo por el cual se ha visto relegada desde la octava posición hasta la decimoquinta, con 4,2 puntos.

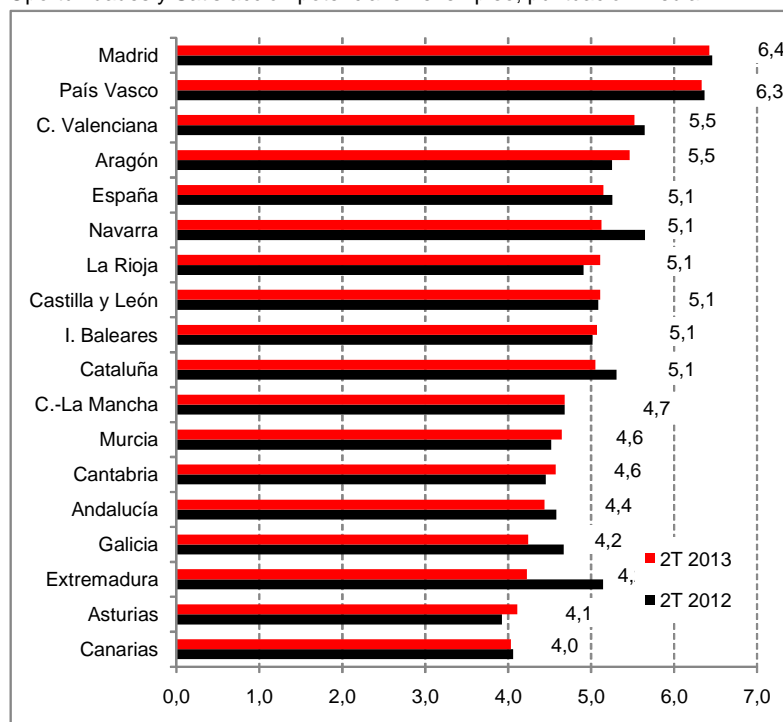
Además de Asturias, han mejorado su indicador de forma apreciable Aragón y La Rioja (en ambos casos un 4,1% interanual), Murcia (2,8%) y Cantabria (2,7%). Más tibios han sido los progresos realizados por Baleares (1,1%) y Castilla y León (0,5%). Castilla-La Mancha mantiene su puntuación sin cambios en comparación con el segundo trimestre de 2012.

Por el contrario, además de los casos de Extremadura y Navarra, las variaciones interanuales más negativas corresponden a Galicia (-9,2%), Cataluña (-4,8%) y Andalucía (-3,1%).

El difícil momento que atraviesa el mercado laboral español queda reflejado en el hecho de que, además de la **Comunidad Valenciana, las comunidades autónomas de Cataluña, Extremadura, Galicia y Navarra muestran en la actualidad sus menores puntuaciones desde 2005**.

### MONITOR ADECCO

Oportunidades y Satisfacción potencial en el empleo; puntuación media



Fuente: Adecco / Barceló & asociados en base a INE y Min. de Empleo

<sup>1</sup> Consultar resumen metodológico al final del Estudio.

## Oportunidades de Empleo y Desarrollo profesional

De la misma manera en que viene ocurriendo desde hace dos años, **Madrid, País Vasco y La Rioja ocupan las tres primeras posiciones en esta categoría con 6,8; 6,3 y 5,8 puntos**, respectivamente.

En una situación inversa, **Canarias (1,9 puntos), Andalucía (1,4) y Extremadura (1,3)** ocupan los tres últimos lugares. El caso extremeño constituye una novedad ya que un año atrás (y desde 2008), la última posición correspondía a Andalucía o Canarias.

**La buena puntuación de Madrid y País Vasco se fundamenta en su relativamente baja tasa de desempleo y el relativamente elevado porcentaje de ocupados con empleos cualificados.** En cambio, en el caso de La Rioja, el principal sostén es su número de empresas en relación con su población.

La tasa de paro media de los últimos cuatro trimestres en la autonomía vasca ha sido del 15,8% -2,6 puntos porcentuales (p.p.) más que en el segundo trimestre de 2012-. A pesar de que desde el año 1.998 no se registraban niveles de desempleo semejantes en el **País Vasco, se trata con comodidad del menor desempleo del conjunto de España.** De hecho, se sitúa más de 10 puntos porcentuales por debajo de la media nacional, que es del 26,1%. **Navarra (17,4%), Cantabria (19,5%) y la Comunidad de Madrid (19,6%) son las siguientes autonomías con menor proporción de parados.**

**Extremadura es la autonomía donde más ha crecido la proporción de parados, alcanzando el 34%** (incremento interanual de 4,6 p.p.). Sin embargo, eso no ha impedido que **la mayor tasa de paro continúe correspondiendo a Andalucía, con el 36%**. La tercera autonomía con tasa de desempleo más elevada es Canarias, con el 33,6%. Estas son las únicas comunidades autónomas en las que la proporción de parados supera el 30%.

No puede dejar de mencionarse el caso de **La Rioja, pues es la primera autonomía que en los últimos ocho trimestres no incrementa su tasa de paro.** En efecto, ha permanecido en el 19,7%, lo mismo que un año atrás. De modo similar, **en Baleares la proporción de parados sólo ha aumentado 3 décimas interanuales hasta situarse en el 23,3%, el menor incremento en dos años de todas las autonomías.**

La brecha entre la mayor y menor tasa de paro se ha ampliado una vez más, al haberse incrementado más la primera que la segunda. Hace un año, la tasa de paro andaluza superaba a la vasca en 19,1 p.p., pero ahora lo hace en 20,2.

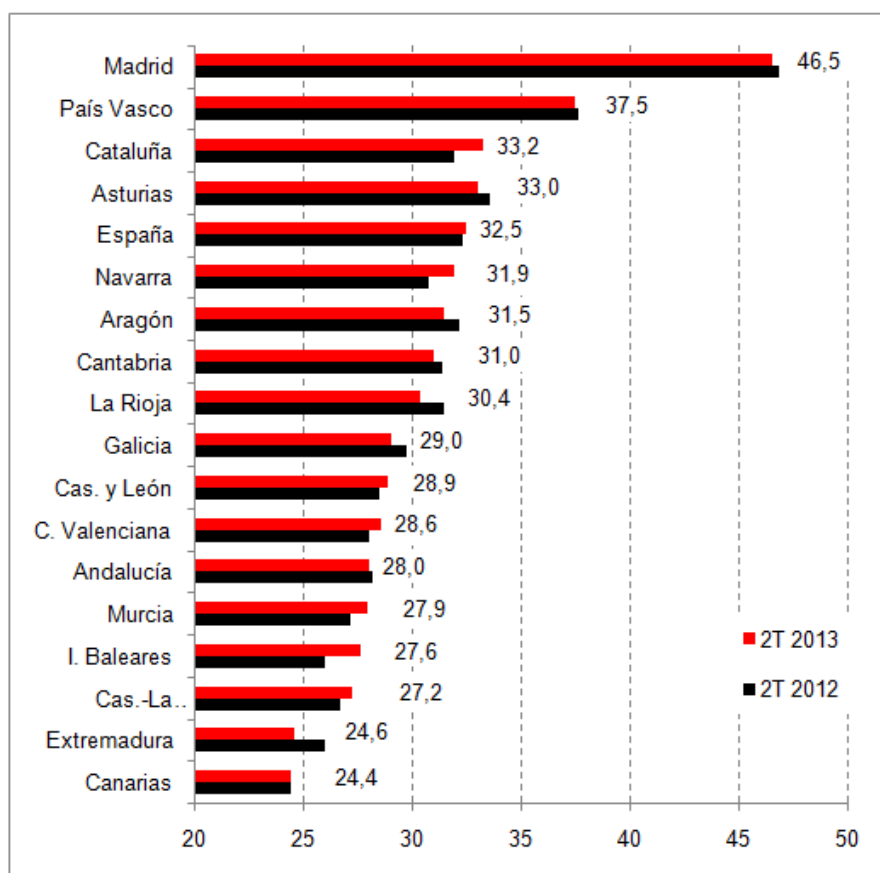
A pesar de haber disminuido 3 décimas en la comparación interanual, **la proporción de ocupados con empleos cualificados<sup>2</sup> de la Comunidad de Madrid continúa siendo, por amplio margen, la más elevada (46,5%).** Hay otras tres autonomías que tienen al menos un tercio de sus ocupados en tal situación; son **País Vasco (37,5%), Cataluña (33,2%) y Asturias (33%).**

Con menos de una cuarta parte del total de ocupados desarrollando tareas cualificadas se sitúan dos autonomías: Canarias (24,4%) y Extremadura (24,6%). Aun así, la comunidad extremeña ha sido la que ha experimentado el mayor descenso en esta variable, de 1,4 p.p.

---

<sup>2</sup> Proporción de ocupaciones directivas, técnicas, científicas y profesionales respecto del total de empleos. Datos promedio de los últimos cuatro trimestres.

**% DE EMPLEOS CUALIFICADOS (1)**  
**Media móvil de 4 trimestres**



(1) Ocupaciones directivas, técnicas, científicas y profesionales.

Fuente: Barceló & asociados en base a INE

Una vez más, en todas las comunidades autónomas se ha reducido el número de empresas cada mil habitantes. **Baleares, con 32,4 empresas por cada millar de habitantes (1,4% menos que hace un año) y La Rioja, con 31,9 empresas (-3,1%) permanecen en las dos primeras posiciones.** El tercer lugar lo vuelve a ocupar Aragón, donde el número de empresas se ha reducido un 3% en la comparación interanual hasta las 29,9 cada mil personas.

**Castilla-La Mancha sufre el mayor retroceso en el número de empresas (5,4%), con lo que su parque empresarial ha quedado en 24,1 compañías cada mil habitantes.** No obstante, las autonomías con menor cantidad de empresas respecto a su población **continúan siendo Andalucía (22,8 cada mil habitantes; caída del 3,5%) y Extremadura (23,3 por cada mil; descenso interanual del 2,7%).** En el total de España ahora se cuentan 25,5 empresas por cada millar de personas, un 3,1% menos que un año antes.

## Remuneración

Del mismo modo que ha ocurrido en los últimos siete años, **el País Vasco conserva el liderazgo en esta categoría, con 9,3 puntos** (la misma puntuación que hace un año).

**En segundo lugar se sitúa la Comunidad de Madrid, con 6,9 puntos (un descenso interanual del 4,2%) y en tercero Cataluña, con 5 puntos (-13,3%).**

Estas posiciones conllevan una modificación en comparación con el segundo trimestre de 2012 pues en aquel momento Navarra ocupaba el tercer lugar y ahora se ha visto relegada al cuarto puesto, con 4,3 puntos. Esto es así debido al fuerte descenso interanual de un 35,5% registrado en la calificación navarra.

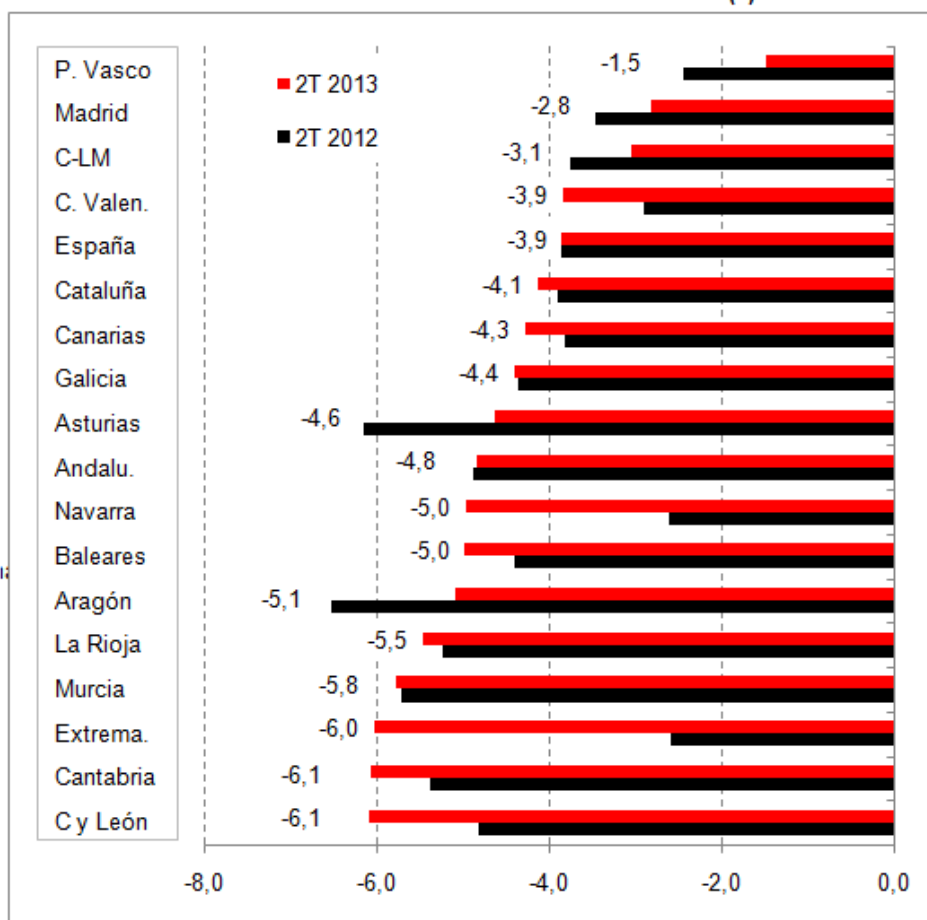
Las autonomías con puntuaciones más reducidas han sido Extremadura (1 punto), Murcia (1,6) y, con igual puntuación, Castilla y León y Cantabria (1,9). Los cambios respecto a un año atrás son relevantes, ya que entonces la región extremeña se situaba en el sexto lugar y Castilla y León en el noveno.

El motivo fundamental que **justifica los cambios en las puntuaciones es la diferente evolución del poder adquisitivo del salario en las distintas autonomías**. Si bien, tanto hace un año como ahora, todas las autonomías exhiben pérdidas en el poder de compra de su respectivo salario medio, la medida en que lo hacen varía significativamente entre unas y otras. Además, en unos casos el deterioro se ha moderado y en otros se ha acentuado.

**País Vasco es al mismo tiempo la autonomía en la que menos poder de compra se ha perdido en los últimos 12 meses (1,5%) y la que proporcionalmente más atenuó esa pérdida (un año antes, el recorte era del 2,4%)**. En cambio, Extremadura es la autonomía donde más se intensificó el deterioro del salario real, que pasó de una caída del 2,6% en el segundo trimestre de 2012 a la del 6% de ahora.

### VARIACIÓN DEL PODER ADQUISITIVO

Evolución del salario medio ordinario descontando la inflación (1)



(1) Variación acumulada en los últimos ocho trimestres.

Fuente: Barceló & asociados en base a INE

En total, han sido diez las comunidades autónomas en las que se profundizó el deterioro del poder de compra del salario. Además del caso extremeño, se destacan el de Navarra (de una caída del 2,6% a otra del 5%) y Castilla y León (de -4,8% hace un año al -6,1% actual siendo la mayor pérdida de capacidad de compra de todas las autonomías).

Aragón y Asturias, que un año atrás sufrían los mayores recortes al poder de compra del salario (-6,5% y -6,2%, respectivamente), fueron las dos comunidades que más atenuaron esta tendencia. En el segundo

trimestre de 2013 el salario medio asturiano tuvo una pérdida interanual de su poder de compra del 4,6%, en tanto que el de Aragón acusó una del 5,1%.

Los datos anteriores quedan reforzados por el nivel salarial que muestra cada autonomía. **País Vasco y Madrid tienen los mayores salarios medios del país, con 1.981 y 1.891 euros mensuales, respectivamente**<sup>3</sup>. En ambos casos además, esos niveles conllevan un incremento interanual del 2,1% y del 0,4%, respectivamente. Cataluña, con 1.753 euros, mantiene el tercer mayor salario de España, con un aumento interanual del 0,1%.

Del resto de autonomías, la Comunidad Valenciana y Murcia conservaron sus respectivos salarios medios sin cambios (1.487 y 1.444 euros por mes, respectivamente). **Todas las demás los vieron menguar. En particular, los descensos han sido más marcados en Extremadura, del 2,6% (1.358 euros, el salario más bajo de todo el país); Andalucía, del 1,9% (1.472 euros) y Castilla y León, del 1,6% (1.478 euros).**

Esto indica que la brecha que separa el mayor salario del menor se ha ampliado, con lo que **los niveles salariales son ahora más desiguales que hace un año**. En el segundo trimestre de 2012, un trabajador medio vasco percibía 546 euros por mes más que un colega extremeño. Ahora, la diferencia se ha ampliado a 623 euros mensuales. En términos porcentuales, hace un año el salario medio vasco resultaba un 39,2% mayor que el extremeño; ahora lo supera en un 45,8%.

Un ejercicio similar se puede hacer entre el País Vasco y Madrid, por una parte, y cualquier otra autonomía, por otra, ya que los salarios vasco y madrileño son los que más han subido. Por ejemplo, en el segundo trimestre del año pasado, un asalariado promedio cobraba en Madrid 384 euros más por mes que un colega andaluz. Ahora la brecha se ha ampliado a 419 euros mensuales.

## Seguridad en el empleo

El Monitor Adecco entiende el concepto de “seguridad en el empleo” en un sentido amplio. Así, ésta abarca no sólo la siniestralidad laboral, sino también la cobertura de la prestación por desempleo, la magnitud del paro de larga duración y el tiempo necesario para volver a encontrar un empleo una vez que se ha perdido.

**Navarra (5,5 puntos), Cantabria (5,4) y Galicia (4,9) vuelven a ser, por quinto trimestre consecutivo, las autonomías con mejor calificación en este apartado.** En el otro extremo, hay otras tres comunidades autónomas que también se vienen repitiendo como aquellas con menor puntuación en esta área. Son Murcia (3,2 puntos), Canarias (3) y Andalucía (2,9).

Aunque la mayor parte de las autonomías ha visto retroceder su puntuación en este terreno –en especial Asturias (-14,6%), Extremadura (-8,6%) y Castilla-La Mancha (-5,9%)- también ha habido casos de **recuperaciones significativas como la de La Rioja (26,1%), Madrid (9,4%) y la Comunidad Valenciana (6,1%).**

**Todas las autonomías han reducido su número de accidentes laborales**<sup>4</sup>, lo que ha contribuido favorablemente a la puntuación de esta categoría. En gran medida, se trata de un efecto derivado del descenso de la actividad de la Construcción.

**Cantabria (47,4 accidentes en cada trimestre por cada 10.000 ocupados y un 9,1% menos que un año antes), la Comunidad Valenciana (47,6 accidentes, descenso del 6,4%) y Castilla y León (50,1 accidentes, 11,7% menos), ostentan los mejores resultados en esta variable.** Asturias (67,7 percances, con una reducción interanual del 13,1%), País Vasco (67, con descenso del 4,5%) y Baleares (66,6 accidentes y un retroceso del 9,6%) representan la situación opuesta.

---

<sup>3</sup> En todos los casos se hace referencia al salario medio ordinario, sin incluir pagas extraordinarias ni horas extra y antes de computarse los descuentos y retenciones que correspondan. Promedios de los últimos cuatro trimestres.

<sup>4</sup> Número de accidentes laborales que causaron baja ocurridos cada trimestre durante la jornada laboral (es decir, excluye los accidentes in itinere) por cada 10.000 personas ocupadas. Para restar volatilidad a los resultados, trabajamos con la media móvil de los últimos cuatro trimestres.

Los datos acumulados en lo que va de crisis económica permiten ver con claridad el descenso drástico en el número de accidentes laborales. Comparando los datos del segundo trimestre de 2013 con los de 2007 (cuando el sector de la Construcción aun estaba en auge) puede verse que, **para el conjunto nacional, la cantidad de accidentes que originaron bajas ha disminuido a la mitad, desde 114 a 58**. El descenso más pronunciado se encuentra en la Comunidad Valenciana, donde el número de accidentes ha bajado desde 104,6 por cada 10.000 ocupados hasta los 47,6. Al mismo tiempo, en Castilla-La Mancha el descenso ha sido de 133,3 accidentes hasta los 60,2.

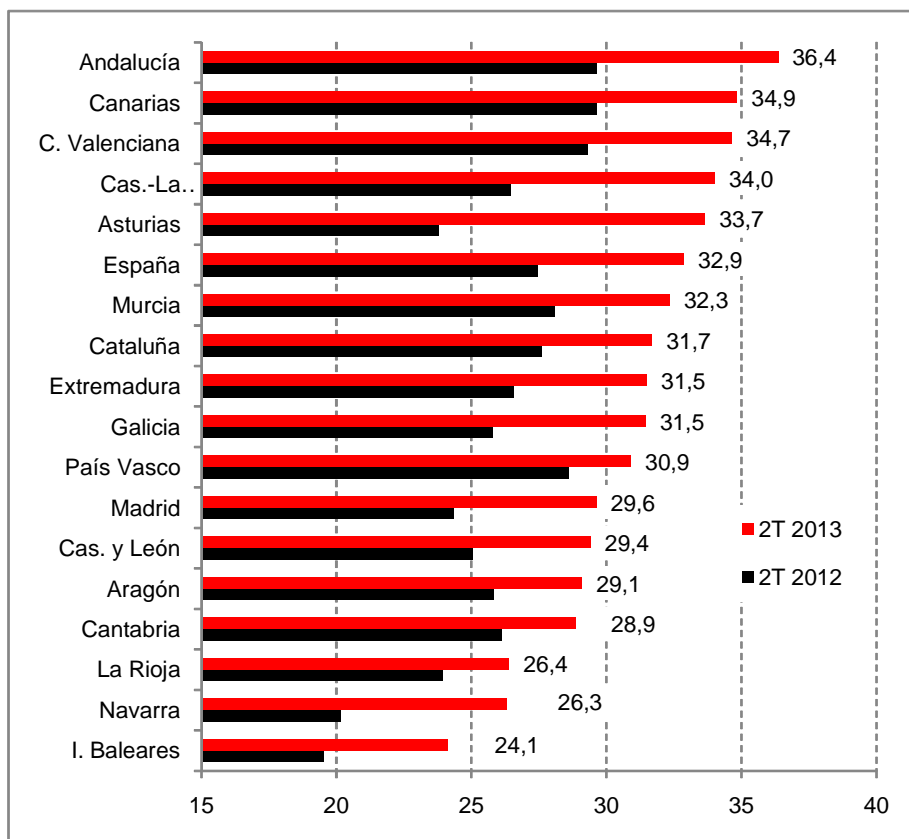
El contrapunto de esta variable ha sido **el paro de larga duración<sup>5</sup>, que se ha incrementado en todas las autonomías sin excepción**. Hace un año, ninguna comunidad autónoma tenía más del 30% de sus parados en esa situación. En cambio, ahora son diez las autonomías que tienen una proporción de parados de larga duración superior a esa cifra.

**Andalucía (36,4%), Canarias (34,9%) y la Comunidad Valenciana (34,7%) continúan siendo las tres autonomías con peores registros en esta variable**. No obstante, los mayores incrementos en el paro de larga duración se han observado en Asturias (9,9 p.p. más hasta situarse en el 33,7%) y Castilla-La Mancha (7,6 p.p. más con una tasa del 34%).

**Baleares es la única comunidad autónoma con menos de una cuarta parte de sus parados en situación de desempleo de larga duración**. Sin embargo, tras un incremento interanual de 4,6 p.p. (24,1%) tampoco está lejos de dicha marca.

Las siguientes autonomías con menores proporciones de parados de larga duración son Navarra (26,3%) y La Rioja (26,4%).

#### % DE PARADOS QUE LLEVAN ASÍ MÁS DE 24 MESES Media móvil de 4 trimestres



Fuente: Barceló & asociados en base a INE.

<sup>5</sup> Porcentaje de parados que lleva en tal situación 24 meses o más. Promedios de cuatro trimestres.

Repitiendo el ejercicio anterior, si comparamos los datos del segundo trimestre de 2007 con los más recientes, se obtiene otra medida del deterioro del mercado laboral provocado por la crisis económica. En España esta variable ha aumentado 20,2 p.p., desde el 12,7% hasta el 32,9%. El incremento más significativo corresponde a la Comunidad Valenciana (25,6 p.p.) mientras que el incremento más discreto se ha dado en Cantabria (13 p.p.).

## Conciliación entre la vida personal y la profesional

La **Comunidad Valenciana se ha mantenido al frente de esta variable con 8,8 puntos, los mismos que cosechó en el segundo trimestre de 2012**. Ahora le siguen Murcia, que escala del cuarto al segundo lugar con 7,5 puntos y Madrid, que pasa del quinto al tercer puesto, con 7,4.

En el otro extremo, permanecen Baleares (3,9 puntos), Cantabria (4,1) y Cataluña (4,3), con la única diferencia respecto al año pasado de que Cantabria ha adelantado a la comunidad balear.

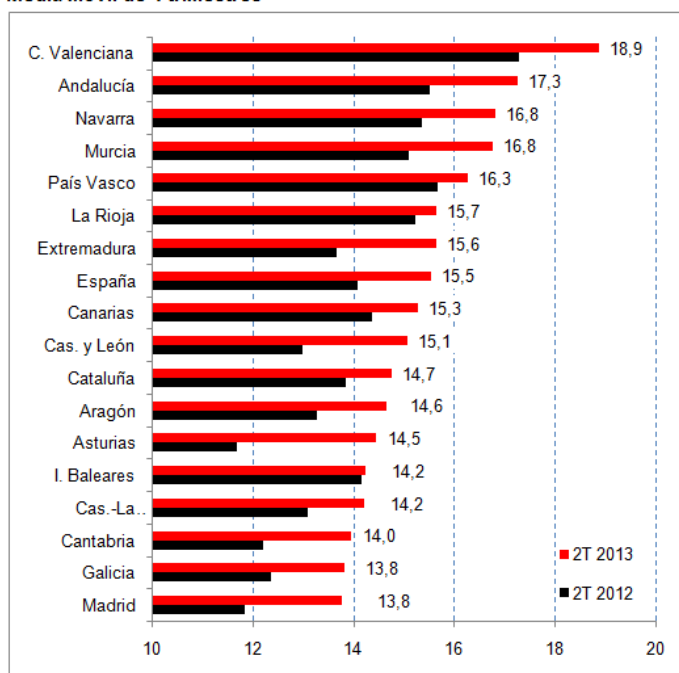
Por primera vez desde comienzos de 2010, **la proporción de ocupados a tiempo parcial ha aumentado en todas las comunidades autónomas sin excepción<sup>6</sup>, ratificando su importancia durante la crisis como elemento moderador de la destrucción de empleo**. En los últimos cinco años, se han eliminado 3,9 millones de puestos de trabajo de jornada completa (-22%). En cambio, **el número de ocupados a tiempo parcial creció en 305.000 (12,4%)**.

A nivel nacional, la proporción de ocupados a tiempo parcial acumula un incremento en el último lustro de 3,8 puntos porcentuales hasta alcanzar el 15,5% actual que representan. Sin embargo, el aumento ha superado los 5,5 p.p. en Murcia, la Comunidad Valenciana y Andalucía.

Precisamente, esas tres autonomías son las que ahora **presentan una mayor penetración de esta modalidad de contratación, con la Comunidad Valenciana en primer lugar (18,9%), seguida de Andalucía (17,3%), Murcia y Navarra (ambas con el 16,8%)**.

Asturias, Madrid y Cantabria son, por el contrario, las comunidades con menor proporción de ocupados a tiempo parcial, con el 11,7%, 11,8% y 12,2%, respectivamente.

**% DE PERSONAS OCUPADAS A TIEMPO PARCIAL**  
Media móvil de 4 trimestres



Fuente: Barceló & asociados en base a INE

<sup>6</sup> Nos referimos al promedio móvil de los últimos cuatro trimestres.



Aunque en menor medida que el empleo a tiempo parcial, también **va creciendo la proporción de personas que trabajan al menos parcialmente desde el hogar, que ya beneficia a casi 1,3 millones de trabajadores en todo el país.** En los últimos dos trimestres, esta variable se ha incrementado en todas las autonomías excepto Andalucía y Asturias. **A nivel nacional, esta modalidad de trabajo ya beneficia al 7,6% de los ocupados,** 2,1 p.p. más que cinco años atrás.

La Comunidad de Madrid pasa a liderar en este terreno (hace un año era la segunda) con el 9,8% de los ocupados (1,2 p.p. más que en el segundo trimestre de 2012). Castilla y León, con un incremento interanual de 1,5 p.p. (el de mayor envergadura), se alza hasta el segundo lugar con el 9% cuando el año pasado estaba en el quinto puesto. Las otras dos autonomías con mayor presencia del teletrabajo son Aragón y la Comunidad Valenciana, ambas con el 8,9%.

Con menor penetración del trabajo desde el hogar se sitúan Cantabria (5,5%), Baleares y Canarias (ambas con el 5,6%).

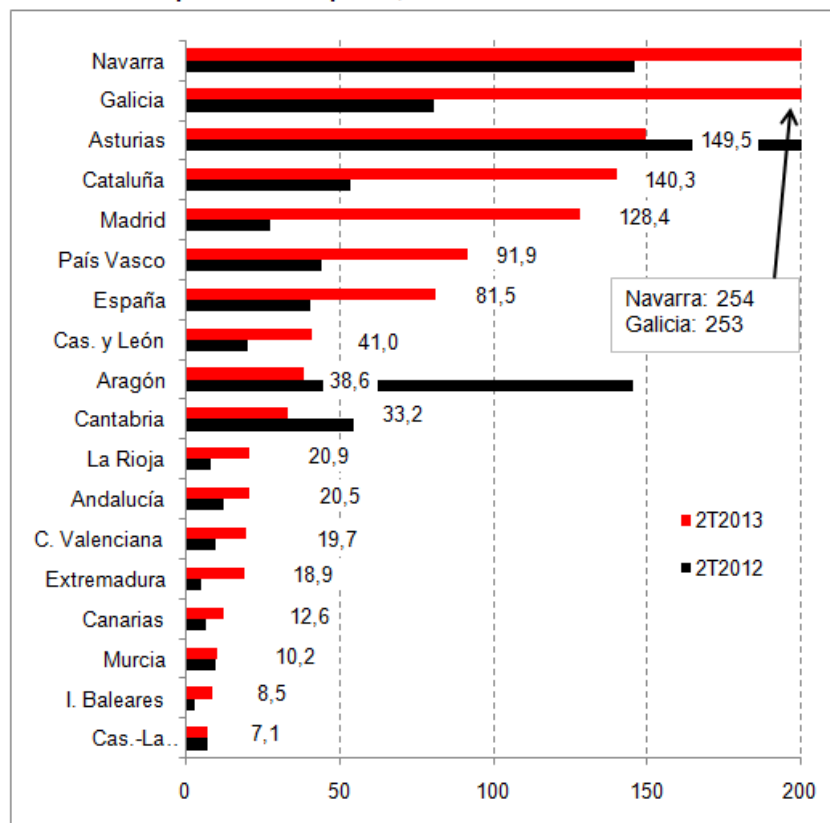
## Conflictividad laboral

Al igual que un año antes, **Baleares, Extremadura y Castilla-La Mancha se mantienen en las tres primeras posiciones como las autonomías con menor conflictividad laboral.** Sus puntuaciones son 9,6 en el caso balear y 8,9 en los otros dos casos.

En cambio, hay modificaciones en las autonomías que se colocan como las más conflictivas. Ahora, **la más conflictiva es Navarra (3,6 puntos) que ha desplazado a Asturias (4 puntos).** En tercer lugar se sitúa Galicia (4,2) que con el descenso de su puntuación se coloca por debajo del País Vasco.

El número de trabajadores participantes en huelgas se ha duplicado en los últimos doce meses. A nivel nacional, tomaron parte en huelgas 81,5 trabajadores por cada 10.000 personas ocupadas, frente a los 40,5 de un año antes. Dentro de esta tendencia, que ha alcanzado a 13 autonomías, destacan Madrid (los participantes en huelgas han crecido un 364% hasta llegar a 128,4 cada 10.000 ocupados), Extremadura (con un incremento del 263% para llegar a 18,9) y Galicia (subida del 214%, con lo que alcanza a 252,7 participantes).

**TRABAJADORES PARTICIPANTES EN HUELGAS**  
Nº cada 10.000 personas ocupadas; media móvil de 4 trimestres



Fuente: Barceló & asociados en base a INE y Min. de Empleo

Con todo, **es Navarra la comunidad donde más trabajadores han participado en huelgas (253,9 por cada 10.000 ocupados) lo que supone un incremento interanual del 74%**. Le sigue Galicia (que pasa del décimo al segundo puesto) y en tercer lugar permanece Asturias, con 149,5 participantes, a pesar de que se ha reducido un 57% en el último año.

El número de asuntos judiciales resueltos se mantiene relativamente estable a nivel nacional, aunque con marcadas variaciones entre autonomías. **Baleares refuerza su liderazgo en este campo, con una reducción interanual del 7,4% hasta 22,5 asuntos judiciales sociales resueltos cada 10.000 personas activas**. En el extremo opuesto, Asturias –que ya era la que más asuntos judiciales mostraba– ha incrementado un 4,5% para llegar a los 59.

**Galicia, con 49,3 (reducción interanual del 4,9%) y Canarias, con 45,3 (caída del 2,9%) son las autonomías con mayor número de asuntos judiciales sociales resueltos por cada 10.000 personas activas.**

### **Sobre Adecco**

**Adecco** es la empresa líder en gestión de Recursos Humanos, sector en el que ofrece un servicio integral a través de sus líneas de negocio especializadas en empleo temporal y selección (Adecco Office y Adecco Industrial), consultoría de selección (Adecco Professional a través de sus líneas especializadas por perfiles: Adecco Engineering & Technical, Adecco Finance & Legal, Adecco Information Technology, Adecco Medical & Science y Adecco Sales & Marketing), externalización de procesos (Adecco Outsourcing, Eurocen, Extel Crm, Eurovendex), consultoría de formación (Adecco Training) y servicios de recolocación (Lee Hecht Harrison). En España, Adecco cuenta con más de 300 delegaciones y una plantilla interna de más de 1.400 empleados.

**Adecco** ha sido reconocida en el Índice *Dow Jones Sustainability* en la categoría de Bienes y Servicios, única empresa de su categoría seleccionada tanto en el índice europeo como el mundial.

## Metodología

### Qué es el Monitor **Adecco** de Oportunidades y Satisfacción en el Empleo

#### Objetivo

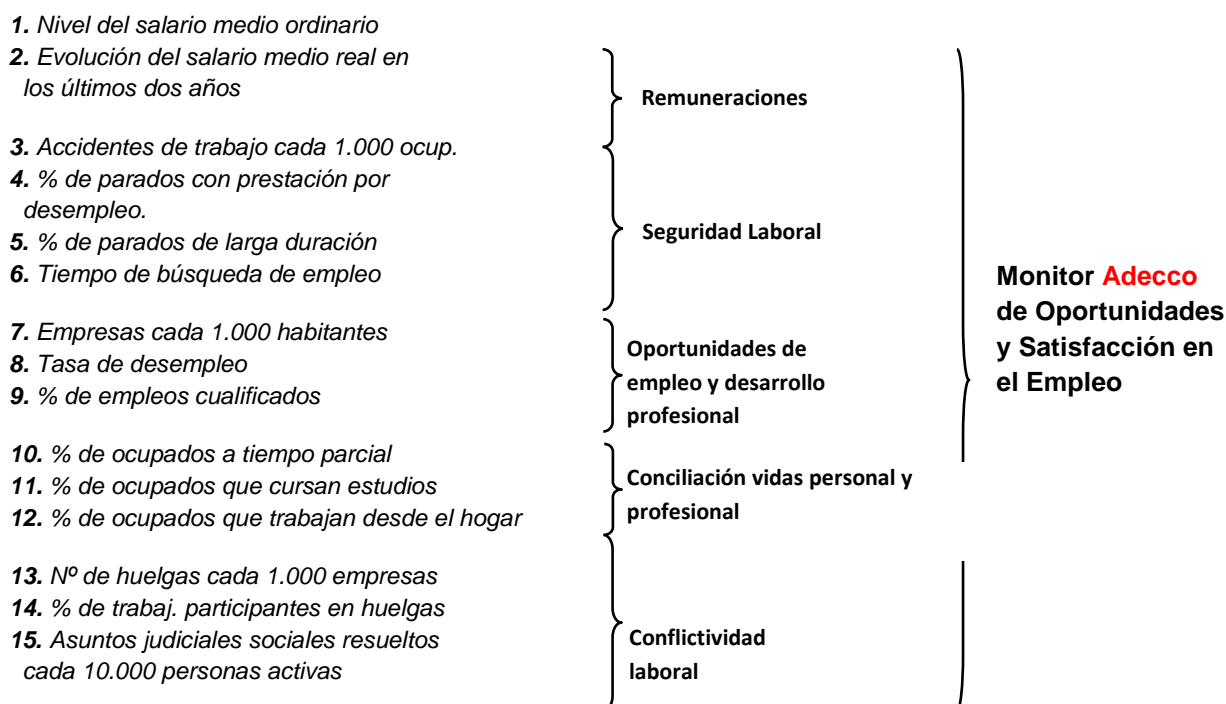
El objetivo del **Monitor Adecco de Oportunidades y Satisfacción en el Empleo** es estimar el **grado de satisfacción en el empleo** de un ocupado medio en cada una de las **CC.AA. de España**.

La forma usual de llevar a cabo este tipo de investigación consiste en realizar una encuesta representativa de personas ocupadas del área que se quiera estudiar (desde una empresa en particular hasta un país, pasando por una ciudad o región en particular).

Sin embargo, para obtener resultados con una periodicidad mayor, se ha optado por estimar el grado de satisfacción en el empleo de **modo indirecto**, a partir de indicadores disponibles. Por eso, estrictamente, el **Monitor Adecco de Oportunidades y Satisfacción en el Empleo** mide la satisfacción "potencial" en el empleo.

#### Estructura del indicador

El indicador agrupa **quince variables** que se clasifican en **cinco áreas** diferentes. Las mismas son:



#### Algunos detalles técnicos

Para poder detectar cambios con mayor periodicidad, se optó por utilizar datos **trimestrales**. En todos los casos, los mismos son obtenidos de fuentes oficiales: el Instituto Nacional de Estadística y el Ministerio de Empleo.

Una vez recopilados, los datos de cada variable son recalculados, asignando una **puntuación de 10 a la Comunidad Autónoma con el dato más favorable** (por ejemplo, la que tenga el salario más elevado o la menor tasa de desempleo) y un **1 a aquella que tenga el menos positivo** (por caso, el mayor número de accidentes laborales o el menor porcentaje de ocupados que cursen estudios). A las demás autonomías se les otorga una puntuación proporcional.

Para evitar las distorsiones que provocaría la estacionalidad, así como para captar mejor la tendencia, en casi todos los **casos se utilizan los promedios móviles de los cuatro trimestres anteriores**. Es decir que, aunque para no ser reiterativo no se indica en el texto, el dato de cada variable es la media de los últimos cuatro datos.

La puntuación de cada área es el promedio de las calificaciones de las variables que la componen. **La puntuación del monitor es el promedio de la calificación de las cinco categorías.**

### **Interpretación de los resultados**

La interpretación es muy simple e igual para cada variable, cada categoría y para el indicador en su conjunto: **a mayor puntuación**, mejor es la situación de la variable o área de que se trate y **mayor debería ser la satisfacción en su empleo de un ocupado**.

Téngase en cuenta que se trata de un **indicador relativo**: nos dice cuál es en cada momento la satisfacción en el empleo de los ocupados en una autonomía en comparación con los que trabajan en las demás.

---

Para cualquier aclaración no dudéis en poneros en contacto con nosotros. Un cordial saludo:

Patricia Herencias /Luis Perdiguero  
Dpto. de Comunicación Adecco  
Tlf: 91 432 56 30  
[patricia.herencias@adecco.com](mailto:patricia.herencias@adecco.com)  
[luis.perdiguero@adecco.com](mailto:luis.perdiguero@adecco.com)

Laura Llauradó /Ana Morell  
Trescom Comunicación  
Tlf: 91 411 58 68  
[laura.llaurado@trescom.es](mailto:laura.llaurado@trescom.es)  
[ana.morell@trescom.es](mailto:ana.morell@trescom.es)