

Los empleados navarros y canarios, cara y cruz de la satisfacción laboral

- Navarra, con 6,7 puntos, encabeza el Monitor Adecco de Oportunidades y Satisfacción en el Empleo. Le siguen a poca distancia, País Vasco (6,6 puntos) y Madrid (6,2). Estas son las tres autonomías en las que los trabajadores presentan una mayor satisfacción laboral. Las tres comunidades que alcanzaron los peores resultados fueron Andalucía (4,5 puntos), Asturias (4,3) y Canarias (3,9).
- La Comunidad Valenciana aparece como líder en conciliación seguida por Navarra y País Vasco. Las autonomías que menos han avanzado en esta área han sido Castilla-La Mancha, Asturias y Cantabria. Entre las variables que definen esta puntuación se encuentran el porcentaje de personas que trabajan a tiempo parcial y el de personas ocupadas que cursan estudios.
- Considerando la seguridad en el empleo, las comunidades mejor posicionadas han sido Navarra (8,3 puntos), Cantabria (7,4) y Galicia (6,3) y las que ocupan la situación opuesta son Murcia (3,2 puntos), Andalucía (2,4) y Canarias (2,3).
- Extremadura y Baleares (con 10 y 9,9 puntos, respectivamente) y la Comunidad Valenciana (9 puntos) son las comunidades con menor conflictividad laboral. Por el contrario, País Vasco, Navarra y Galicia muestran los mayores niveles de conflictividad, con 4,1, 4,5 y 4,8 puntos, respectivamente.
- País Vasco ha registrado 120,5 huelgas y Navarra 119,8. Ambos datos multiplican por más de seis el promedio nacional, de 17,2 huelgas cada 100.000 empresas. El número de huelgas en Extremadura es una tercera parte de la media española, con apenas 6,2 cada 100.000 empresas.
- La remuneración es uno de los factores que más suelen influir en el nivel de satisfacción de los empleados respecto a su trabajo. País Vasco (con 8,3 puntos) ha sido la comunidad que ha obtenido la puntuación más elevada en esta categoría, seguida por Madrid (7,2), Navarra (6,7) y Cataluña (6 puntos). Por su parte, las puntuaciones más bajas corresponden a Murcia (1,9 puntos), Aragón (2,2) y Cantabria (2,7).
- Frente al sueldo nacional medio de 1.640 euros mensuales, País Vasco presenta un salario ordinario medio de 1.937 euros (un 18% más alto que la media nacional) y la Comunidad de Madrid uno de 1.884 euros (un 14,8% más elevado que el promedio). En el extremo opuesto se sitúan las tres autonomías con menores remuneraciones: Murcia (1.444€), Canarias (1.403 €) y Extremadura (1.398 €).

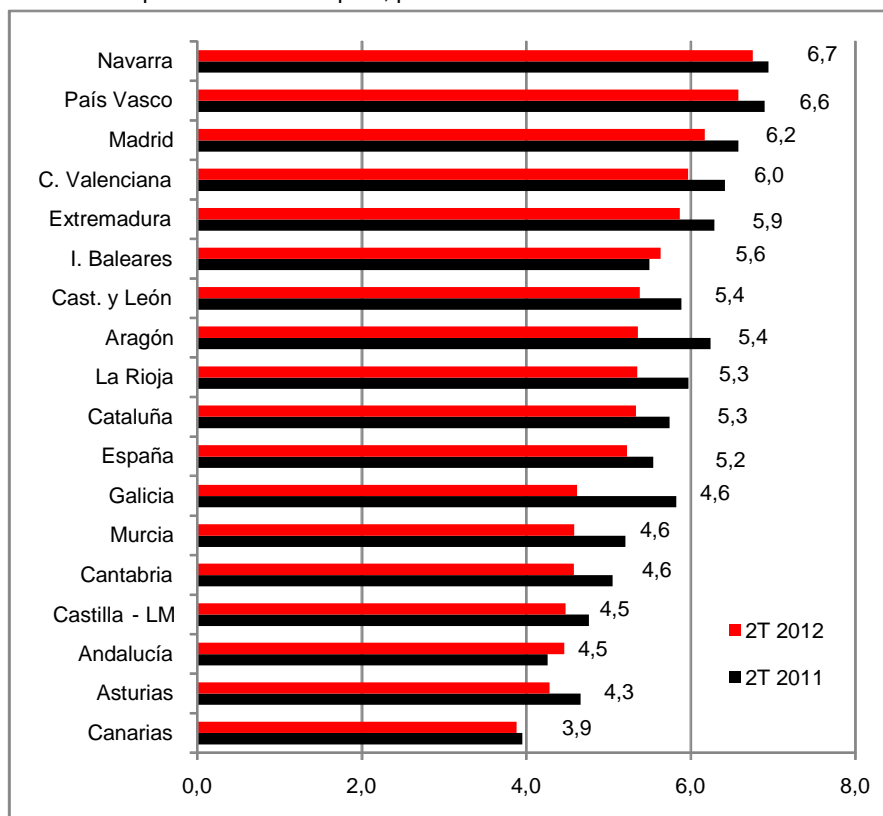
Madrid, 5 de noviembre de 2012.- Aunque la cifra de parados en España es más alta que nunca, en la actualidad se encuentran trabajando más de 17.400.000 personas en nuestro país. En su afán por estar del lado de los trabajadores, Adecco, líder mundial en la gestión de Recursos Humanos, quiere saber cuál es el grado potencial de satisfacción de un ocupado medio en cada una de las comunidades autónomas españolas. Para ello, ha puesto en marcha – junto con los investigadores de Barceló y Asociados- el **Monitor Adecco de Oportunidades y Satisfacción en el Empleo** que semestralmente profundizará en dicho grado de satisfacción así como en las oportunidades laborales que el mercado de trabajo presente, tomando en consideración cinco áreas fundamentales en el entorno laboral de las personas como: remuneración, seguridad laboral, oportunidades de empleo y desarrollo profesional, conciliación entre la vida personal y profesional y conflictividad laboral (en total, se analizan 14 variables diferentes¹).

¹ Consultar resumen metodológico al final del Estudio.

Con respecto al segundo trimestre de 2012, la **Comunidad Foral de Navarra**, con **6,7 puntos**, encabeza el **Monitor Adecco de Oportunidades y Satisfacción en el Empleo**. Le siguen a poca distancia, **País Vasco** (6,6 puntos) y la **Comunidad de Madrid** (6,2 puntos). Estas son las **tres autonomías en las que los trabajadores presentan una mayor satisfacción laboral**. De manera inversa, las tres comunidades que alcanzaron los peores resultados fueron **Andalucía** (4,5 puntos), **Asturias** (4,3) y **Canarias** (3,9).

MONITOR ADECCO DE OPORTUNIDADES Y SATISFACCIÓN EN EL EMPLEO

Satisfacción potencial en el empleo; puntuación media



Fuente: Barceló & asociados en base a INE y Min. de Empleo

El contexto de crisis económica también repercute de manera adversa en el **Monitor Adecco de Oportunidades y Satisfacción en el Empleo**. Cuando se comparan los datos más recientes con los de un año antes, se observa un predominio de retrocesos. No obstante, **Andalucía y Baleares destacan por haber mejorado sus respectivas puntuaciones en comparación con el segundo trimestre de 2011**. En el caso andaluz, la mejoría ha sido de un 4,7% para llegar a los 4,5 puntos antes mencionados, en tanto que en Baleares el aumento ha sido de un 2,5%, por lo que su **Monitor Adecco de Oportunidades y Satisfacción en el Empleo** se sitúa en 5,6 puntos. Los **descensos interanuales más pronunciados corresponden a Galicia (caída de un 20,8%), Aragón (un 14,1% menos) y Murcia (un 12% menos)**.

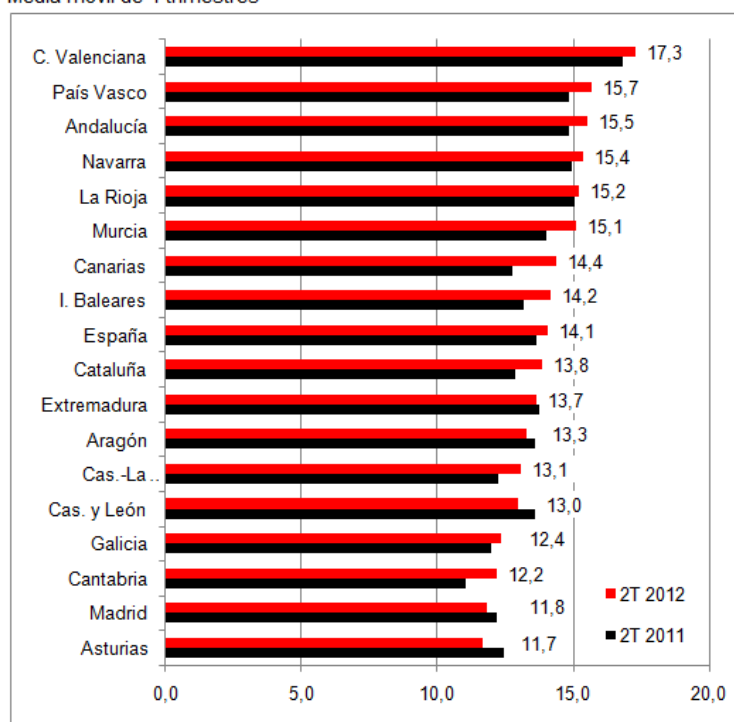
No obstante, la mitad de las comunidades ha mejorado sus datos respecto al primer trimestre del año en curso. En este caso, las evoluciones más favorables corresponden a Castilla-La Mancha (un 5,3%), Asturias (un 4,5%) y Andalucía (un 3,5%).

Conciliación entre la vida personal y profesional

En la sociedad actual, la posibilidad de **compatibilizar las actividades personales con las profesionales** es una de las áreas más relevantes para medir la satisfacción de los trabajadores.

La Comunidad Valenciana aparece como líder en este terreno, con 9 puntos, seguida por Navarra, con 8,2 puntos, y País Vasco, con 7,9. En cambio, las autonomías que menos han avanzado en el área de la conciliación han sido Castilla-La Mancha (2,6 puntos), Asturias (1,7) y Cantabria (1,4).

% DE PERSONAS OCUPADAS A TIEMPO PARCIAL
Media móvil de 4 trimestres



Fuente: Barceló & asociados en base a INE

Entre las variables que definen esta puntuación se encuentran el porcentaje de personas que trabajan a tiempo parcial y el de personas ocupadas que cursan estudios. El trabajo a tiempo parcial facilita la conciliación laboral y personal. Coherentemente con el resultado de la categoría, **es la Comunidad Valenciana la autonomía en donde mayor protagonismo tienen los puestos de trabajo de media jornada, representando el 17,3% del total².**

Las dos siguientes autonomías con mayor inserción de puestos de trabajo de tiempo parcial son **País Vasco (15,7%) y Andalucía (15,5%). El promedio de España se sitúa en el 14,1%.**

Por su parte, las comunidades autónomas con menor proporción de empleos a tiempo parcial son Cantabria (12,2%), Madrid (11,8%) y Asturias (11,7%).

La diferencia en la proporción de personas ocupadas a tiempo parcial entre diferentes autonomías puede superar los cinco puntos porcentuales.

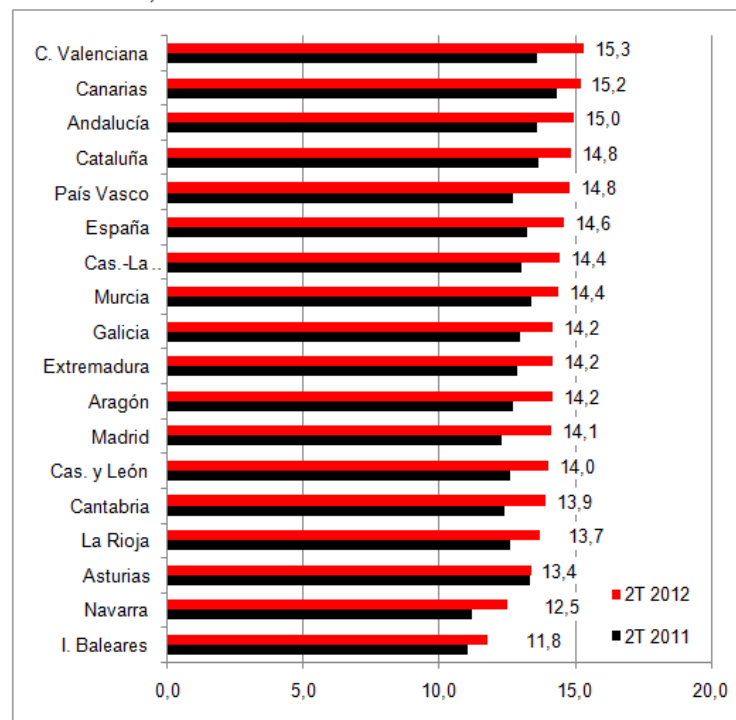
² Datos promedio de cuatro trimestres.

Seguridad en el empleo

La idea de **Seguridad en el empleo** es entendida en este estudio en un sentido amplio, abarcando no sólo la siniestralidad laboral, sino también la cobertura de la prestación por desempleo y el tiempo necesario para volver a encontrar un trabajo una vez que se ha perdido.

TIEMPO MEDIO DE BÚSQUEDA DE EMPLEO

Datos en meses; media móvil de 4 trimestres



Fuente: Barceló & asociados en base a INE.

En este terreno, **las comunidades autónomas mejor posicionadas en el segundo trimestre han sido Navarra (8,3 puntos), Cantabria (7,4) y Galicia (6,3)**. Las que ocupan la situación opuesta son Murcia (3,2 puntos), Andalucía (2,4) y Canarias (2,3).

Las dos variables que han incidido en mayor medida en estos resultados han sido el **tiempo de búsqueda de empleo** y el porcentaje de **parados que perciben una prestación por desempleo**.

En el primer caso, **el tiempo medio que un parado lleva buscando empleo es más prolongado en la Comunidad Valenciana (15,3 meses), Canarias (15,2 meses) y Andalucía (15 meses)**, mientras que es más corto en Asturias (13,4 meses), Navarra (12,5 meses) y Baleares (11,8 meses)³. Esto implica que el tiempo de media que lleva encontrar una ocupación en distintos lugares de España puede diferir hasta en tres meses y medio (unas 14 semanas). El promedio del conjunto del país es de 14,6 meses.

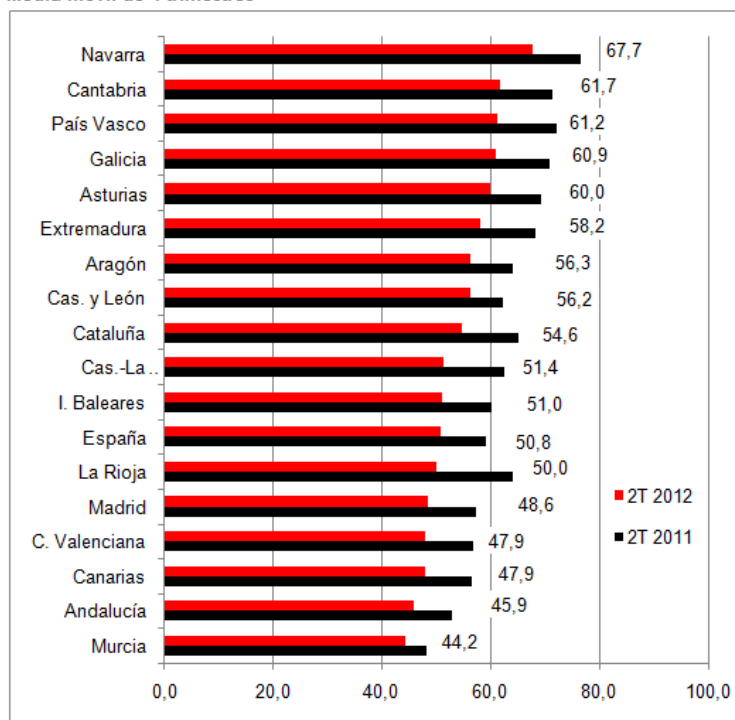
También hay amplias diferencias en cuanto al **porcentaje de desocupados que cobra una percepción por desempleo**. En Navarra, este ha sido el caso del **67,7% de las personas paradas, llegando en Cantabria hasta el 61,7% y en el País Vasco al 61,2%**. Pero al mismo tiempo, hay cinco autonomías en las que esta proporción ha descendido por debajo del 50%: **Murcia (44,2%, la más baja del país), Andalucía (45,9%) y Canarias (47,9%)**. Estas cifras

³ En todos los casos se trata de los promedios de los últimos cuatro trimestres.

señalan que el nivel de cobertura de los parados, que en el **promedio nacional alcanza al 50,8%**, puede diferir hasta en más de 20 puntos porcentuales según sea la comunidad autónoma a la que hagamos referencia.

% DE PARADOS QUE COBRA PRESTACIÓN

Media móvil de 4 trimestres



Fuente: Barceló & asociados en base a INE y Min. de Empleo

Conflictividad

Para evaluar la conflictividad en las relaciones laborales de una región, el **Monitor Adecco de Oportunidades y Satisfacción en el Empleo** toma en consideración el número de huelgas convocadas, el porcentaje de trabajadores participantes en las huelgas y el número de asuntos judiciales sociales resueltos.

Extremadura y Baleares han resultado ser las autonomías con menor conflictividad laboral en el segundo trimestre, alcanzando puntuaciones en esta categoría de 10 y 9,9 puntos, respectivamente. **Les sigue la Comunidad Valenciana, con 9 puntos.**

Por el contrario, **País Vasco y Navarra muestran los mayores niveles de conflictividad, con 4,1 y 4,5 puntos, respectivamente.** La tercera autonomía en este campo ha sido Galicia, con 4,8 puntos.

El número de huelgas convocadas por cada 100.000 empresas ha sido un elemento determinante para alcanzar los resultados anteriores.

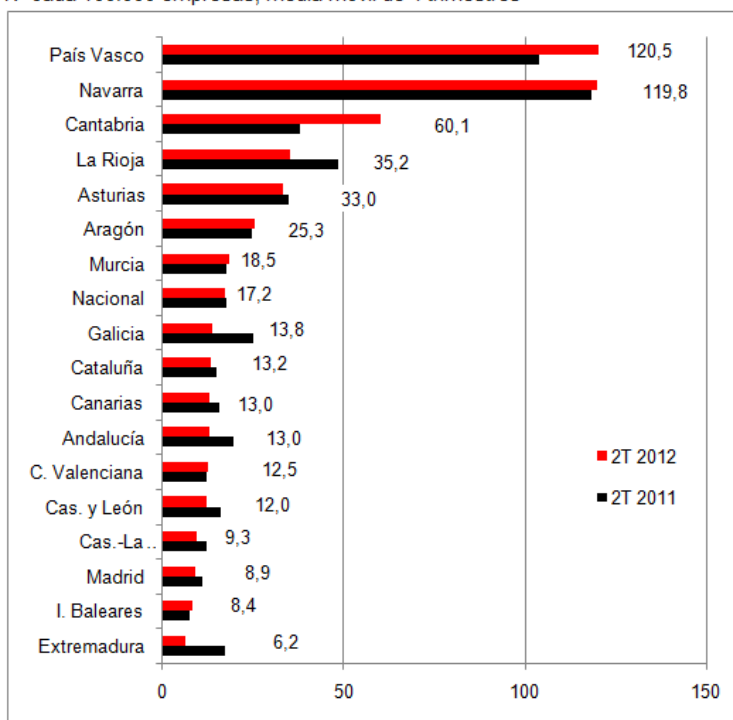
El País Vasco ha registrado 120,5 huelgas y Navarra 119,8. Ambos datos **multiplican por más de seis el promedio nacional, de 17,2 huelgas cada 100.000 empresas.**

El número de huelgas en Extremadura es una tercera parte de la media española, con apenas 6,2 cada 100.000 empresas. En Baleares y en la Comunidad de Madrid, el número de huelgas también ha sido bajo, con 8,4 y 8,9, respectivamente, por cada 100.000 empresas.

Esta variable se presenta como la de mayor disparidad entre todas las analizadas, ya que el número de huelgas en País Vasco y Navarra multiplican por más de 17 la cantidad de las mismas en Baleares y Extremadura.

NÚMERO DE HUELGAS

Nº cada 100.000 empresas; media móvil de 4 trimestres



Fuente: Barceló & asociados en base a INE y Min. de Empleo

Remuneración

La remuneración es uno de los factores que más suelen influir en el nivel de satisfacción de los empleados respecto a su trabajo. Durante el segundo trimestre del año, **el País Vasco (con 8,3 puntos) ha sido la comunidad que ha obtenido la puntuación más elevada en esta categoría. Madrid (7,2), Navarra (6,7) y Cataluña (6,0) son las siguientes comunidades que presentan una mayor satisfacción respecto a la remuneración que perciben sus empleados.** Por su parte, las puntuaciones más bajas corresponden a Murcia (1,9 puntos), Aragón (2,2) y Cantabria (2,7).

Esta clasificación está determinada en gran medida por el **nivel de los salarios**⁴. Precisamente las cuatro comunidades señaladas en primer lugar son las que ofrecen las mayores remuneraciones del país.

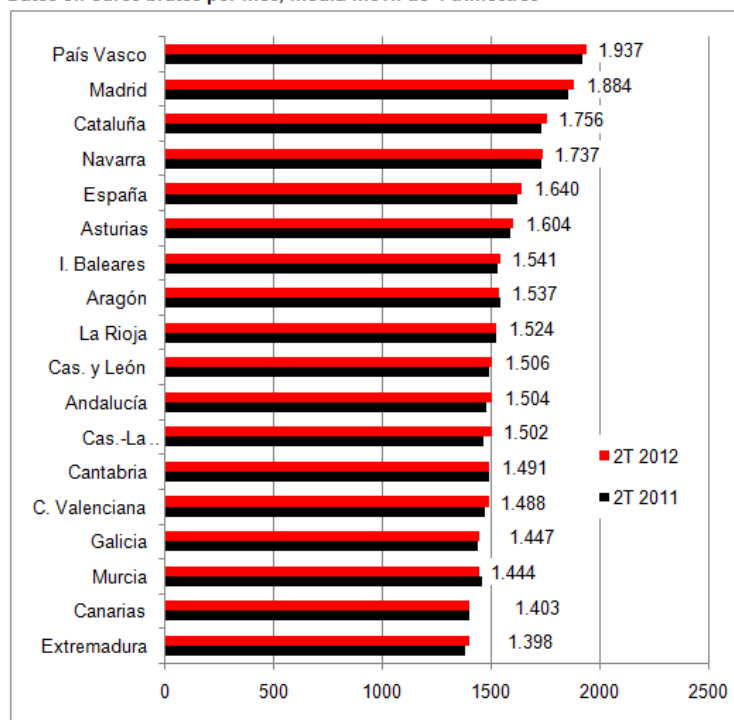
Frente a un **promedio nacional de 1.640 euros mensuales, el País Vasco presenta un salario ordinario medio de 1.937 euros** (un 18% más alto que la media nacional) y la **Comunidad de Madrid uno de 1.884 euros** (un 14,8% más elevado que el promedio).

⁴ En todos los casos hacemos referencia al salario medio ordinario, sin incluir pagas extraordinarias ni horas extras y antes de computarse los descuentos y retenciones que correspondan. Promedios de los últimos cuatro trimestres.

Cataluña y Navarra tienen un nivel salarial medio muy similar, de 1.756 y 1.737 euros por mes, respectivamente, que supera en torno a un 7% al promedio del conjunto de España.

SALARIO NOMINAL ORDINARIO

Datos en euros brutos por mes; media móvil de 4 trimestres



Fuente: Barceló & asociados en base a INE

En el extremo opuesto se sitúan las comunidades autónomas de Murcia (1.444 euros/mes), Canarias (1.403 euros/mes) y Extremadura (1.398 euros/mes). Esto equivale a decir que en las tres autonomías con menores remuneraciones, los salarios son **cerca de un 15% inferiores al promedio nacional**. Y también significa que **entre las autonomías con mayor y menor nivel salarial, la diferencia ronda el 35% o, en términos nominales, unos 500 euros mensuales**. Por poner un ejemplo, un asalariado medio del País Vasco o de Madrid percibe en todo un año en torno a 6.000 euros más que uno de Canarias o Extremadura.

Oportunidades de empleo y desarrollo profesional

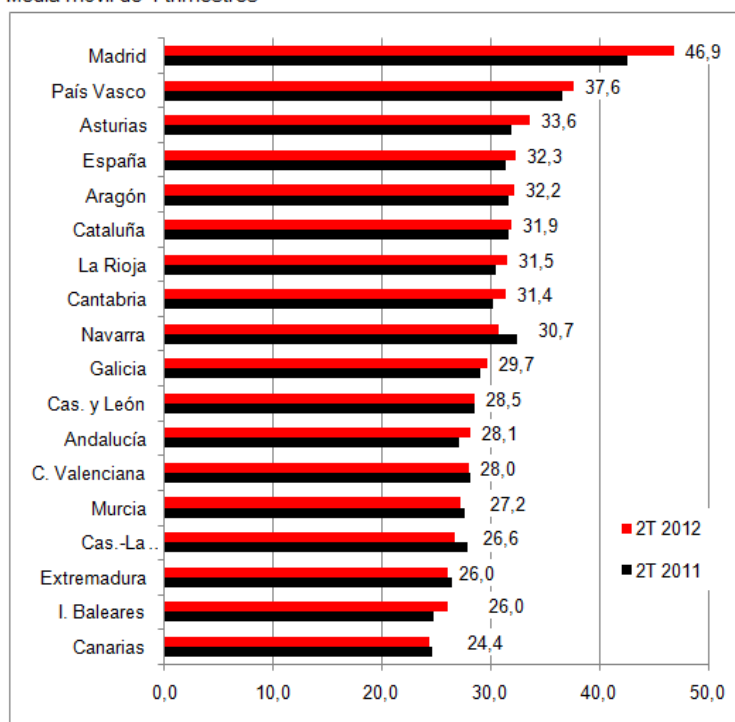
En esta categoría, **las autonomías que obtienen los mejores resultados son las de Madrid (7,5 puntos), País Vasco (7,2) y La Rioja (6,9)**. La situación opuesta es la que se observa en Canarias (2,0 puntos), Extremadura (1,8) y Andalucía (1,5).

El porcentaje de **puestos de trabajo cualificados**⁵ es la variable que más ha influido en los datos anteriores. En este terreno sobresale la **Comunidad de Madrid, con un 46,9% de las personas con empleo ocupando un puesto cualificado**. Las dos siguientes autonomías son el País Vasco (37,6%) y Asturias (33,6%). Además, estas tres autonomías son las únicas que superan el **promedio de España (32,2%)**.

⁵ Se consideran empleos "cualificados" los incluidos en las tres primeras agrupaciones de la Clasificación Estandarizada Internacional de Ocupaciones de la OIT (ISCO-88), que son Gerentes, Profesionales y Técnicos y Profesionales de apoyo.

% DE EMPLEOS CUALIFICADOS (1)

Media móvil de 4 trimestres



(1) Ocupaciones directivas, técnicas, científicas y profesionales.

Fuente: Barceló & asociados en base a INE

En el otro extremo se sitúan las comunidades de **Extremadura**, **Baleares** (ambos con 26%) y **Canarias** (24,4%).

Es decir que aún dejando a un lado el dato extremo de Madrid, pueden encontrarse diferencias de más de 13 puntos porcentuales en la proporción de personas ocupadas con puestos cualificados que hay en unas autonomías y en otras.

Sobre Adecco

Adecco es el mayor proveedor de Recursos Humanos en España y en el mundo, con presencia en más de 60 países. Es uno de los diez mayores empleadores del país y en sus más de 30 años en el mercado español, ha dado empleo a más de 3 millones de personas. Adecco ofrece un servicio integral de Recursos Humanos a través de sus líneas de negocio especializadas en consultoría de Recursos Humanos, selección, empleo temporal, externalización de procesos, formación y servicios de recolocación. En España, cuenta con más de 300 delegaciones y una plantilla interna de más de 1.400 empleados.

Qué es el Monitor **Adecco** de Oportunidades y Satisfacción en el Empleo

Objetivo

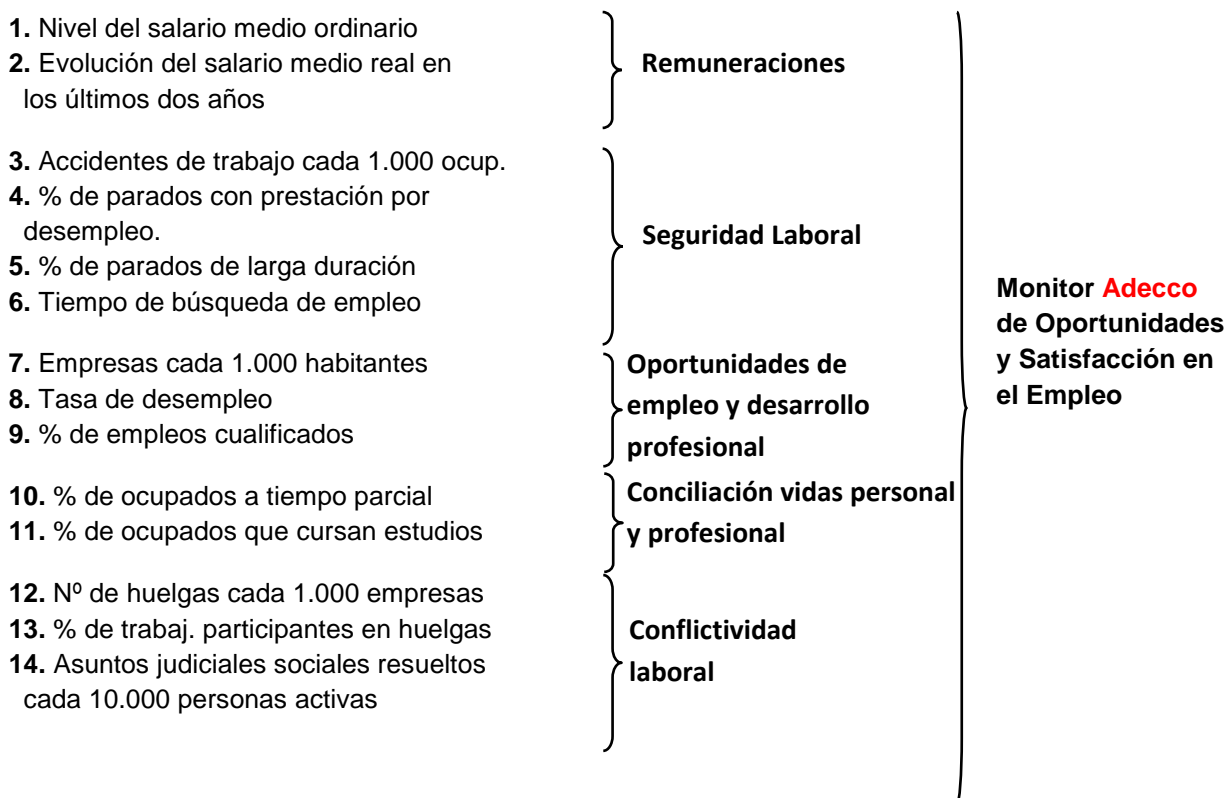
El objetivo del **Monitor Adecco de Oportunidades y Satisfacción en el Empleo** es estimar el **grado de satisfacción en el empleo** de un ocupado medio en cada una de las **CC.AA. de España**.

La forma usual de llevar a cabo este tipo de investigación consiste en realizar una encuesta representativa de personas ocupadas del área que se quiera estudiar (desde una empresa en particular hasta un país, pasando por una ciudad o región en particular).

Sin embargo, para obtener resultados con una periodicidad mayor, se ha optado por estimar el grado de satisfacción en el empleo de **modo indirecto**, a partir de indicadores disponibles. Por eso, estrictamente, el **Monitor Adecco de Oportunidades y Satisfacción en el Empleo** mide la satisfacción “potencial” en el empleo.

Estructura del indicador

El indicador agrupa **catorce variables** que se clasifican en **cinco áreas** diferentes. Las mismas son:



Algunos detalles técnicos

Para poder detectar cambios con mayor periodicidad, se optó por utilizar datos **trimestrales**. En todos los casos, los mismos son obtenidos de fuentes oficiales: el Instituto Nacional de Estadística y el Ministerio de Empleo.

Una vez recopilados, los datos de cada variable son recalculados, asignando una **puntuación de 10 a la Comunidad Autónoma con el dato más favorable** (por ejemplo, la que tenga el salario más elevado o la menor tasa de desempleo) y un **1 a aquella que tenga el menos**

positivo (por caso, el mayor número de accidentes laborales o el menor porcentaje de ocupados que cursen estudios). A las demás autonomías se les otorga una puntuación proporcional.

Para evitar las distorsiones que provocaría la estacionalidad, así como para captar mejor la tendencia, en casi todos los **casos se utilizan los promedios móviles de los cuatro trimestres anteriores**. Es decir que, aunque para no ser reiterativo no se indica en el texto, el dato de cada variable es la media de los últimos cuatro datos.

La puntuación de cada área es el promedio de las calificaciones de las variables que la componen. **La puntuación del monitor es el promedio de la calificación de las cinco categorías**.

Interpretación de los resultados

La interpretación es muy simple e igual para cada variable, cada categoría y para el indicador en su conjunto: **a mayor puntuación**, mejor es la situación de la variable o área de que se trate y **mayor debería ser la satisfacción en su empleo de un ocupado**.

Téngase en cuenta que se trata de un **indicador relativo**: nos dice cuál es en cada momento la satisfacción en el empleo de los ocupados en una autonomía en comparación con los que trabajan en las demás.

Para cualquier aclaración no dudéis en poneros en contacto con nosotros. Un cordial saludo:

Luis Perdiguero/Patricia Herencias
Dpto. de Comunicación Adecco
Tlf: 91 432 56 30
luis.perdiguero@adecco.com
patricia.herencias@adecco.com

Laura Llaurado /Laura García
Trescom Comunicación
Tlf: 91 411 58 68
laura.llaurado@trescom.es
laura.garcia@trescom.es