

INDICADOR LABORAL DE COMUNIDADES AUTÓNOMAS IESE-ADECCO (ILCA) (Primer trimestre y proyección para el tercer trimestre de 2010)

En septiembre habrá 60.000 parados menos que en marzo

PREVISIONES 3º TRIMESTRE 2010

- El supuesto clave detrás de las previsiones para el tercer trimestre es que **la economía no se recuperará de aquí al final del año, pero tampoco continuará cayendo**. El nivel de actividad económica permanecerá estancado, lo que se traducirá, con matices, en **niveles de ocupación y tasa de paro también estabilizados en torno a sus valores actuales**.
- En el tercer trimestre el **empleo total** se mantendrá **estancado en torno a 18,5 millones y habrá 332.300 ocupados menos que un año antes** (bajada de un 1,8%). **La población activa romperá su racha de declives**, con un incremento interanual de 108.100 personas (aumento de un 0,5%).
- Si la población activa observa un comportamiento como el previsto, **es posible que el número de parados permanezca en un nivel similar al de marzo último o incluso algo por debajo: en septiembre habrá 4.550.700 desempleados**, un 10,7% superior al del mismo mes de 2009 (equivale a una subida de 440.400 personas), pero unas 60.000 personas menos en comparación con el dato del primer trimestre.
- **Así, la tasa de paro será en el tercer trimestre de un 19,8%**, 2 décimas por debajo que en marzo último, pero con una subida interanual de 1,8 puntos porcentuales.
- Tanto hombres como mujeres continuarán sufriendo una reducción en sus respectivos números de ocupados, pero más moderada. En septiembre, serán **320.000 varones menos que un año antes los que estarán trabajando** (bajada de un 3%), al tiempo que ese mismo será el caso de **13.000 mujeres** (descenso de un 0,2%). Esto nos viene a decir también que la caída del empleo continuará estando concentrada en los varones.
- La **tasa de paro femenino volverá a incrementarse** en la comparación interanual, aunque descenderá ligeramente en comparación con el mes de marzo. Para el conjunto de España, esta variable **se ubicará en un 19,7%**. Este movimiento se repetirá, con pocas variaciones, en todas las autonomías consideradas excepto Andalucía y el País Vasco.

ANÁLISIS 1º TRIMESTRE 2010

- A pesar del oscuro panorama del mercado de trabajo, existen dos elementos positivos que continúan consolidándose. Por una parte, **la productividad sigue acelerándose**: en el primer trimestre, su variación interanual ha sido de un 3,4%, el mayor incremento desde 1994. Por otra parte, el mayor espacio ocupado por **los empleos a tiempo parcial contribuye a mitigar la destrucción de empleo**: representan el **13,3%** del total de ocupaciones (6 décimas más que hace un año), cifra que desde 1994 no se alcanzaba.
- Con todo, el crecimiento del **salario real**, que encadena tres trimestres con aumentos interanuales de más del 3%, también se ha acelerado, **neutralizando gran parte de las ventajas derivadas del avance de la productividad**.
- Además, el salto cuantitativo observado en la proporción de **parados de larga duración** añade un nuevo elemento negativo a la delicada situación, que junto con el **segundo descenso consecutivo de la cantidad de personas económicamente activas** (no experimentado nunca antes) refuerza el carácter grave de la actual coyuntura laboral pues se trata de un hecho no registrado con anterioridad por la Encuesta de Población Activa.

- La **tasa de paro de larga duración alcanzó en marzo a un 38,7%**. Desde marzo de 2002 España no tenía una tasa de paro de larga duración tan elevada. En números absolutos, este grupo **reúne a 1.787.400 individuos, un 93% más que hace un año**, cuando sumaban 926.300 personas. El número actual de parados de larga duración **es el más elevado desde inicios de 1998**.
- El tiempo medio que lleva cada parado en esa situación es de 11,7 meses, frente a 8,8 meses en marzo de 2009. El contingente de parados viene creciendo menos, como ya se ha señalado. Sin embargo, **su composición es ahora mucho más preocupante pues 6 de cada 10 parados llevan buscando empleo más de 6 meses** cuando, un año atrás, eran 4 de cada 10.
- Desde marzo de 2008, la pérdida acumulada es de 2.008.100 puestos de trabajo (reducción de un 9,8%). Las personas paradas suman en la actualidad **4.612.700 personas, cifra jamás alcanzada antes en España**. El número total de ocupados asciende ahora a **18.394.200 personas, cien mil menos de las que se contaban cinco años atrás**.
- La **tasa de desempleo del primer trimestre del año ha sido de un 20%**, el dato más elevado desde marzo de 1996. Por séptimo trimestre consecutivo, todas las autonomías estudiadas han incrementado sus respectivas tasas de desocupación.
- Al igual que en los trimestres previos, el **grueso de los empleos perdidos ha correspondido a varones**. Además, dicha tendencia se ha agudizado: si en los tres trimestres anteriores pertenecían a mujeres cerca de 1 de cada 4 empleos perdidos, ahora esa proporción ha sido de casi 1 de cada 7 plazas destruidas. **Mientras el número de varones ocupados ha caído en 591.000 en términos interanuales (un 5,5% menos), el de mujeres lo ha hecho en 106.000 (bajada de un 1,3%)**.
- De los puestos de trabajo disponibles ahora en España, **10.240.000 corresponden a varones** y los restantes **8.150.000 a mujeres**. La peor suerte que vienen sufriendo los varones ha permitido que **la participación de la mujer en el empleo haya alcanzado un máximo histórico**, correspondiendo a ellas el **44,3% del total de empleos**.

Madrid, 24 de junio de 2010.- Adecco, líder mundial en la gestión de Recursos Humanos, presenta los resultados del Indicador Laboral de Comunidades Autónomas Adecco (ILCA) para el primer trimestre y las previsiones para el tercer trimestre de 2010.

Este indicador, de periodicidad trimestral, elaborado por investigadores del IESE-IRCO, compara la situación de los mercados laborales de siete Comunidades Autónomas españolas utilizando cuatro variables: ocupación, que mide la creación de puestos de trabajo en relación con las necesidades de la economía en su conjunto; adaptabilidad del mercado a las variaciones de la oferta y la demanda y a otros cambios en el entorno micro o macroeconómico; apertura a los grupos de trabajadores considerados vulnerables (mujeres, jóvenes, etc.), y rendimiento, la relación entre las variaciones del salario real y la productividad, intentando anticipar la sostenibilidad de las tendencias del salario y el empleo.

Evolución del mercado laboral

El **ILCA** para el total de **España** ha registrado su **sexto descenso interanual consecutivo**. El indicador se ha ubicado en **67,3 puntos**, un 5,2% menos que un año antes, lo que constituye su menor calificación en cinco años.

Las causas básicas del declive continúan siendo similares a las de los trimestres previos: el empleo continúa en contracción y las tasas de paro siguen incrementándose. El salto cuantitativo observado en la proporción de **parados de larga duración** sí añade un nuevo elemento negativo. El **segundo descenso consecutivo de la cantidad de personas económicamente activas** refuerza el carácter grave de la actual coyuntura laboral pues se trata de un hecho no registrado con anterioridad por la Encuesta de Población Activa. Como ya viene siendo apuntado, esto ratifica la existencia simultánea de un **“efecto desánimo”** (hay gente que desiste de buscar empleo por estar convencida de que no lo encontrará), un **“efecto retorno”** (inmigrantes que vuelven a sus países) y un **“efecto salida”** (españoles que deciden probar suerte en el mercado laboral en el exterior, principalmente en otros países de la UE).

A pesar del oscuro panorama del mercado de trabajo, dos elementos positivos continúan consolidándose. Por una parte, la **productividad** (producto interior bruto por persona ocupada) sigue acelerándose. En el primer trimestre, su variación interanual ha sido de un **3,4%, el mayor incremento desde 1994**. Por otra parte, el mayor espacio ocupado por los **empleos a tiempo parcial** contribuye a mitigar la destrucción de empleo. Los mismos suponen ahora el **13,3%** del total de ocupaciones (6 décimas más que hace un año). **Al menos desde 1994 no había en España tantos empleos a tiempo parcial**.

Con todo, el crecimiento del **salario real**, que encadena tres trimestres con aumentos interanuales de más del 3%, también se ha acelerado, **neutralizando gran parte de las ventajas derivadas del avance de la productividad**.

El supuesto clave detrás de las previsiones para el tercer trimestre es que la economía no se recuperará de aquí al final del año, pero tampoco continuará cayendo. El nivel de actividad económica permanecerá estancado, lo que se traducirá, con matices, en niveles de ocupación y tasa de paro también estabilizados en torno a sus valores actuales.

Coherentemente, el **ILCA** también permanecerá en valores parecidos a los vigentes, lo que implicará descensos interanuales de envergadura decreciente. Así, en septiembre próximo, nuestro indicador alcanzará **68,8 puntos**, con un descenso frente al mismo período del año previo de un 0,9%. Aunque se mantendrá en un bajo nivel, la variación negativa del indicador (la octava consecutiva) será la más moderada en dos años.

Dentro de la tendencia general de estancamiento, habrá sitio para importantes cambios entre las diferentes autonomías, síntoma de la fragilidad con que evolucionará el mercado de trabajo.

Creación de empleo

Una vez más debe comenzarse enfatizando el **hecho extraordinario que significa la segunda caída interanual consecutiva de la población económicamente activa**. Las estadísticas modernas sobre el mercado de trabajo, que comienzan en 1976, no registran un hecho similar.

El retroceso interanual en el número de personas con voluntad de trabajar (activos) ha sido de 94.600 (un 0,4% menos).

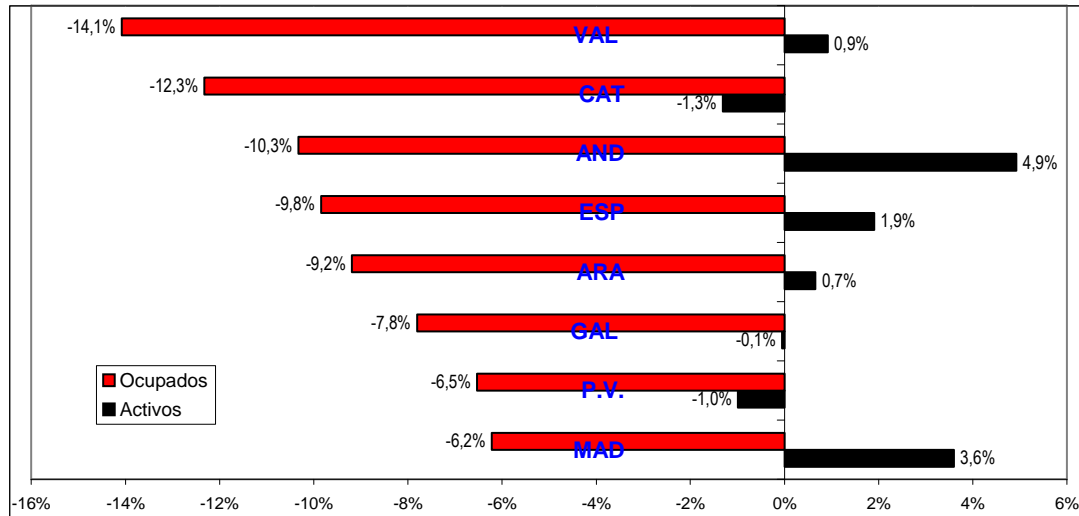
La **destrucción interanual de puestos de trabajo se ha moderado marcadamente** en comparación con los trimestres anteriores. En el trimestre analizado, el descenso ha sido de **696.600 ocupados** (bajada de un 3,6%). Sin embargo, la ralentización en la pérdida de empleos no obedece a una mejoría del mercado de trabajo sino que se explica porque **el recorte del primer trimestre de 2010 se calcula sobre el mismo trimestre del año pasado, que ya había registrado una eliminación de 1,3 millones de empleos**. En términos más simples, al tratarse de “recortes sobre recortes” es lógico que la magnitud de estos últimos se modere (algo así como cuando sube la fiebre: la misma no puede subir ilimitadamente, por lo que su incremento se modera aunque el paciente no mejore).

Desde marzo de 2008, la pérdida acumulada es de 2.008.100 puestos de trabajo (reducción de un 9,8%). La cadena de trimestres consecutivos con descensos interanuales en el número de ocupados ya es de siete, algo no registrado desde 1994.

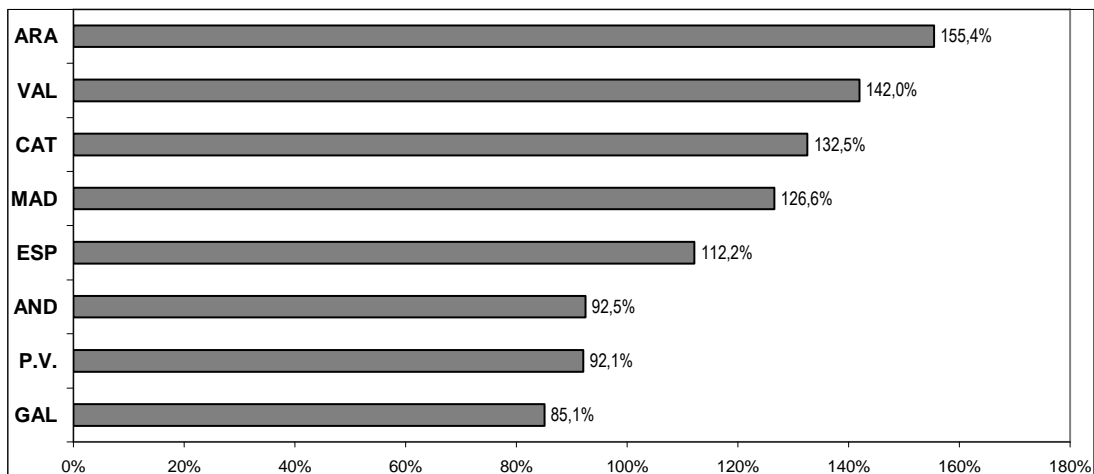
DINAMICA LABORAL ACUMULADA EN LOS ÚLTIMOS DOS AÑOS

Variaciones acumuladas entre marzo de 2008 y marzo de 2010

Ocupados y Activos



Parados



Fuente: IESE-Adecco en base a INE, EPA

El número total de ocupados en nuestro país asciende ahora a **18.394.200 personas**, cien mil menos de las que se contaban cinco años atrás.

Al igual que en el trimestre anterior, el número de parados ha aumentado menos que el número de empleos destruidos. Esto implica que una parte de quienes perdieron su ocupación no han buscado otra, sino que se han retirado del mercado de trabajo (esa es la caída de la población activa).

El contingente de **parados** se ha ampliado en **602.000 personas** en comparación con marzo de 2009 (subida de un 15%). Es el menor incremento interanual en nueve trimestres, pero el **11º aumento consecutivo** en la cantidad de personas sin ocupación, lo que tampoco se verificaba desde 1994.

Las personas paradas suman en la actualidad **4.612.700 personas**, cifra jamás alcanzada antes en España.

Las siete autonomías analizadas en este trabajo han experimentado recortes interanuales en sus respectivos números de ocupados. Es el **sexto trimestre consecutivo en que ocurre algo así**.

En el tercer trimestre el **empleo total se mantendrá estancado en torno a 18,5 millones**. Si se considera que el gran problema que acumuló el mercado de trabajo español **durante más de una década** fue el **estancamiento de la productividad**, se coincidirá también en que el requisito para que el empleo vuelva a elevarse será un aumento de la producción por persona ocupada.

En ese marco, nuestra previsión es que **el próximo mes de septiembre habrá 332.300 ocupados menos que un año antes** (bajada de un 1,8%). Será el menor descenso interanual en dos años, pero el noveno trimestre consecutivo con caídas en la ocupación,

Más importante será que **la población activa romperá su racha de declives**, con un incremento interanual de 108.100 personas (aumento de un 0,5%).

Si la población activa observa un comportamiento como el previsto, es posible que el número de parados permanezca en un nivel similar al de marzo último o incluso algo por debajo. Nuestra previsión para septiembre es de **4.550.700 desempleados**, que resulta un 10,7% superior al del mismo mes de 2009 (equivale a una subida de 440.400 personas), pero también conlleva una reducción de unas 60.000 personas en comparación con el dato del primer trimestre.

Tasa de desempleo

La tasa de desempleo del primer trimestre del año ha sido de un 20%, el dato más elevado desde marzo de 1996. Si bien es cierto que su incremento interanual, 2,7 puntos porcentuales (puntos porcentuales), ha sido el menor de los últimos siete trimestres, también es verdad que esta variable ya acumula **dos años y medio con incrementos interanuales continuos**.

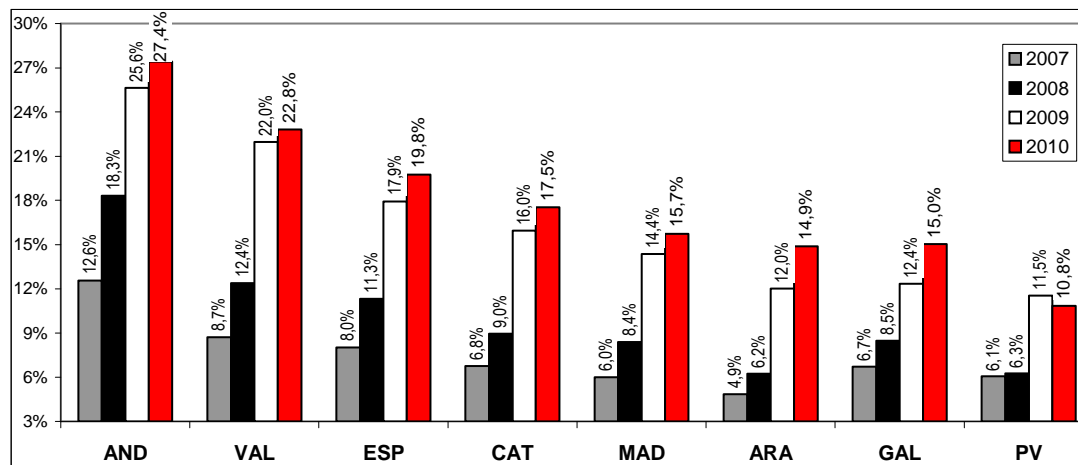
Por séptimo trimestre consecutivo, todas las autonomías estudiadas han incrementado sus respectivas tasas de desocupación.

De acuerdo con la hipótesis utilizada respecto de la marcha de la economía en los próximos trimestres y asumiendo un comportamiento de la población activa como el arriba apuntado, es probable que la tasa de desempleo repita prácticamente el mismo valor alcanzado en marzo último. No obstante, la comparación interanual continuará arrojando incrementos.

En el tercer trimestre, el porcentaje de personas económicamente activas sin empleo será de un 19,8%, 2 décimas por debajo que en marzo último, pero con una subida interanual de 1,8 puntos porcentuales.

PROYECCION DE LA TASA DE PARO TOTAL POR CC.AA.

Datos para el 3º trimestre de 2007 a 2010



Fuente: IESE-Adcco en base a INE, EPA

Empleo por sexo y tasa de paro femenino

Por quinto trimestre consecutivo se ha reducido el número de ocupados en ambos sexos. Al igual que en los trimestres previos, el grueso de los empleos perdidos correspondía a varones. Además, dicha tendencia se ha agudizado: si en los tres trimestres anteriores pertenecían a mujeres cerca de 1 de cada 4 empleos perdidos, **ahora esa proporción ha sido de casi 1 de cada 7 plazas destruidas**. En efecto, mientras el número de varones ocupados ha caído en 591.000 en términos interanuales (un 5,5% menos), el de mujeres lo ha hecho en 106.000 (bajada de un 1,3%).

La magnitud de los descensos se ha moderado para ambos sexos, siendo los antes mencionados los más suaves en cinco trimestres. La diferencia estriba en que, mientras que las mujeres llevan cinco trimestres consecutivos con pérdidas interanuales de puestos de trabajo, **en el caso masculino la contracción del empleo acumula ya ocho trimestres**.

De acuerdo con lo anterior, de los puestos de trabajo disponibles ahora en España, **10.240.000 corresponden a varones (lo mismo que hace 8 años)** y los restantes **8.150.000 a mujeres** (poco menos que a finales de 2006). La peor suerte que vienen sufriendo los varones ha permitido que **la participación de la mujer en el empleo haya alcanzado un máximo histórico**, correspondiendo a ellas el **44,3% del total de empleos**, 1 punto porcentual más que hace un año y 4,7 puntos porcentuales más que cinco años atrás.

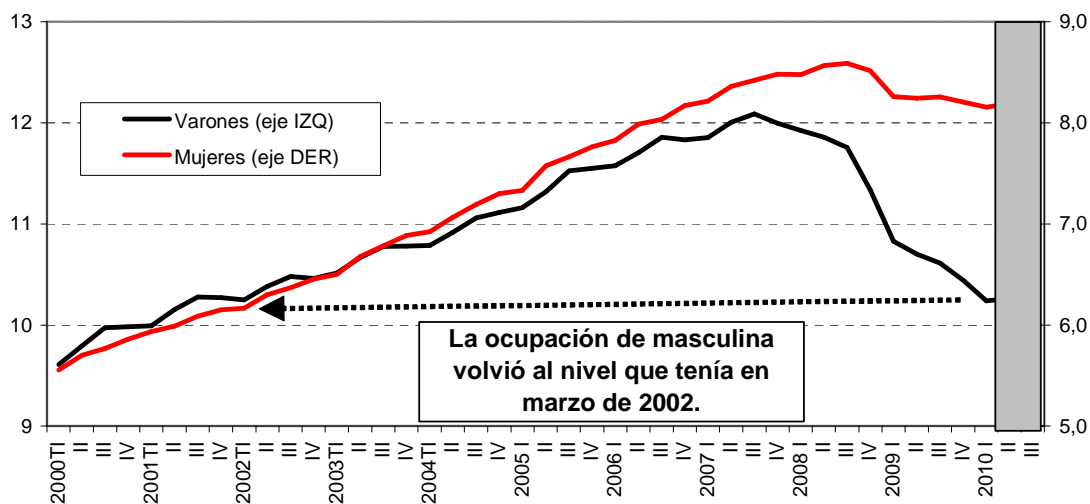
Sin embargo, la tasa de desempleo de mujeres continúa siendo, aunque por un margen que se estrecha, más elevada que la tasa de paro total. El pasado marzo el **20,2% de mujeres activas estaba sin empleo**, 2,1 puntos porcentuales más que un año antes. Es el **mayor nivel alcanzado por esta variable en los últimos 11 años**.

Ambos sexos **proseguirán sufriendo una reducción en sus respectivos números de ocupados**. No obstante, el tamaño del descenso se irá moderando. **En septiembre, serán 320.000 varones menos que un año antes** los que estarán trabajando (bajada de un 3%), al tiempo que ese mismo será el caso de **13.000 mujeres** (descenso de un 0,2%). Esto nos viene a decir también que la contracción del empleo continuará estando concentrada en los varones.

La **tasa de paro femenino volverá a incrementarse** en la comparación interanual, aunque descenderá ligeramente en comparación con el mes de marzo. Preveamos que, para el conjunto de **España**, esta variable se ubicará en un **19,7%**, **1,5 puntos porcentuales superior a la verificada en el tercer trimestre de 2009**, pero 5 décimas inferior a la de

EL EMPLEO DE VARONES SUFRE MÁS QUE EL DE MUJERES

Total de España en millones de personas; desde 1º trim de 2000 hasta 3º trim de 2010



Fuente: IESE-Adecco en base a INE

marzo. Este movimiento se repetirá, con pocas variaciones, en todas las autonomías consideradas excepto **Andalucía** y el **País Vasco**.

Evolución del paro de larga duración

Se considera **parado de larga duración** a aquél que se encuentra en tal situación desde hace **al menos un año**. Más allá del drama humano que ello supone, analíticamente conforman un grupo especial pues **la prolongada duración del desempleo comienza a erosionar sus habilidades**, dificultando aún más su reincorporación al empleo. Además, son personas cuya prestación por seguro de desempleo puede estar agotada o próxima a estarlo.

La tasa de paro de larga duración alcanzó en marzo a un 38,7%, superando en 15,7 puntos porcentuales el dato de un año antes. Ya son cinco los trimestres consecutivos con incrementos en esta proporción, lo que sigue el patrón clásico de otras recesiones: en primer término, los parados de larga duración son proporcionalmente menos porque crece el número de “nuevos” parados. A medida que la recesión se prolonga y se hace difícil encontrar una nueva ocupación, la porción de los parados de largo plazo vuelve a crecer. **Desde marzo de 2002 España no tenía una tasa de paro de larga duración tan elevada.**

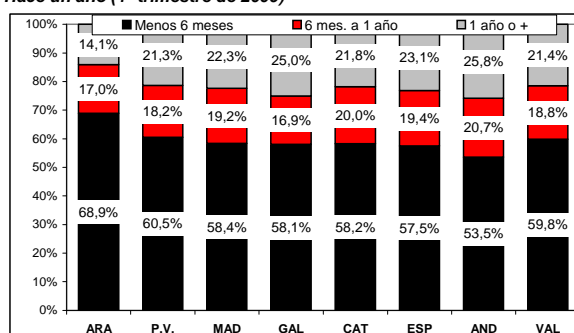
En números absolutos, **este grupo reúne a 1.787.400 individuos**, un 93% más que hace un año, cuando sumaban 926.300 personas. El número actual de parados de larga duración es el **más elevado desde inicios de 1998**.

En cambio, **el grupo de los que están sin empleo desde hace menos de 6 meses se ha reducido un 19,8%** en términos interanuales (caída de 455.700 personas): al concluir la etapa más dura del ajuste de plantillas, disminuye la llegada de “nuevos” parados y los que ya estaban sin empleo dilatan su permanencia en el paro. En palabras más simples, **aumenta el tiempo promedio que un desempleado está sin ocupación**. Haciendo unos supuestos simples¹, puede estimarse que ahora **el tiempo medio que lleva cada parado en esa situación es de 11,7 meses, frente a 8,8 meses en marzo de 2009**.

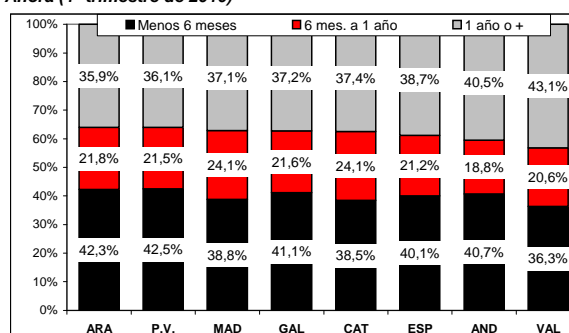
No sólo es importante conocer la evolución del número total de parados sino también su composición. El contingente de parados viene creciendo menos, como ya se ha señalado. Sin embargo, **su composición es ahora mucho más preocupante pues 6 de cada 10 parados llevan buscando empleo más de 6 meses cuando, un año atrás, eran 4 de cada 10**.

COMPOSICION DEL GRUPO DE PARADOS SEGÚN TIEMPO DE BÚSQUEDA DE EMPLEO

Hace un año (1º trimestre de 2009)



Ahora (1º trimestre de 2010)



Fuente: IESE-Adcco en base a INE, EPA

¹ Se trata simplemente de hacer una media ponderada según la composición del colectivo de parados, asignando un tiempo de paro medio de 3 meses para el grupo “menos de 6 meses”, un tiempo medio de paro de 9 meses para el grupo “6 meses a 1 año”, un tiempo medio de paro de un año y medio para el grupo “1 año a menos de 2 años” y un tiempo medio de paro de dos años y medio para el grupo “2 años o más”.

Breve nota aclaratoria

El **Indicador Laboral de Comunidades Autónomas (ILCA)** pretende brindar una herramienta que permita conocer con precisión, claridad y sencillez el **estado general** en que se encuentra el mercado laboral de las diferentes CC.AA. La metodología uniforme utilizada permite la comparación de los resultados entre las distintas CC.AA., así como también con el promedio de toda España.

El **ILCA combina cuatro categorías diferentes**, cuyas puntuaciones, al ser sumadas, arrojan el resultado general. Ellas son:

i) Ocupación: tiene en cuenta dos variables. Una es la **distancia de cada CC.AA. respecto del objetivo de empleo comunitario** (tasa de empleo de 67% para 2005 y 70% para 2010). La segunda es la tasa de desempleo. Esta categoría tiene una **ponderación de 40%**.

ii) Adaptabilidad: se estima mediante **a)** la proporción de **empleados por tiempo determinado** dentro del total de empleados, **b)** la proporción de **desocupados de larga duración** dentro del total de personas desocupadas, **c)** la proporción de **desocupados que buscan su primer empleo** respecto del total de desempleados y **d)** la proporción de ocupados a **tiempo parcial**. Las cuatro variables se vinculan con el **objetivo comunitario de fomentar la movilidad de la mano de obra**. Cada una recibe una ponderación de 7,5%, lo que da un total de 30% a esta categoría.

iii) Apertura: cuantifica en qué medida el mercado laboral admite la participación de **mujeres y jóvenes**. En ambos casos se dispuso un peso de 10%, totalizando la categoría 20%.

iv) Rendimiento: incorpora la **productividad del trabajo** desde dos ángulos diferentes. Por un lado, mide la evolución de la productividad por sí sola y, en segundo lugar, evalúa su desempeño en relación con las variaciones del salario real. Esta dimensión recibe una ponderación de 10%.

El **ILCA** se estima para **Andalucía, Aragón, Cataluña, País Vasco, Galicia** y las Comunidades **Valenciana** y de **Madrid**. En teoría, el valor del **ILCA** podría variar entre un valor nulo y 100 puntos. La evolución histórica señala que, en la práctica, su **rango de oscilación es más reducido**.

Adecco es la empresa líder en gestión de Recursos Humanos, sector en el que ofrece un servicio integral a través de sus líneas de negocio especializadas en empleo temporal y selección (Adecco Office y Adecco Industrial), consultoría de selección (Adecco Professional a través de sus líneas especializadas por perfiles: Adecco Engineering & Technical, Adecco Finance & Legal, Adecco Information Technology, Adecco Medical & Science y Adecco Sales & Marketing), externalización de procesos (Adecco Outsourcing, Eurocen, Extel Crm, Eurovendex), consultoría de formación (Adecco Training) y servicios de recolocación (Create Lee Hetch Harrison). En España, Adecco cuenta con más de 300 delegaciones y una plantilla interna de más de 1.200 empleados.

El **IESE** es la primera escuela española de dirección de empresas que –desde el momento de su fundación en 1958, en el marco de la Universidad de Navarra– nació con un objetivo claro: enfocar la formación de los altos directivos con una visión internacional y una perspectiva humanística y ética del trabajo en la empresa, buscando a la vez su referencia inmediata en la realidad empresarial. Más de 130 empresas han decidido convertirse en *partners* de este proyecto formativo como *Empresas Patrono*. Otras 2000

empresas buscan habitualmente en el IESE a sus próximos candidatos y a sus futuros directivos. El corazón del IESE es el MBA en sus distintas versiones: el MBA clásico y el Executive MBA. En el 2001 nació un nuevo MBA: el Global Executive MBA. Además se realizan numerosos programas para directivos (PDD, PDG, PADE) y

COMO INTERPRETAR LOS RESULTADOS DEL ILCA

Valor del ILCA	Calificación conceptual	Observación
Mayor a 90	Óptimo	Las cuatro dimensiones del mercado laboral funcionan adecuadamente.
Entre 80 y 90	Muy bueno	Sin problemas preocupantes, aunque hay una dimensión que podría mejorar.
Entre 70 y 80	Bueno	Suele corresponder a una situación en la que una dimensión tiene problemas.
Entre 60 y 70	Regular	En general, hay una dimensión que funciona muy mal y otra regular.
Menor a 60	Malo	Hay problemas significativos por lo menos en dos dimensiones.

Fuente: elaboración propia

específicos para empresas (In-Company Programs).

Para cualquier aclaración no dudéis en poneros en contacto con nosotros. Un cordial saludo:

Marina Gómez/Luis Perdiguero
Dpto. de Comunicación Adecco
Tlf: 91 432 56 57
marina.gomez@adecco.com
luis.perdiguero@trescom.es

Silvia Enrique /Laura García
Trescom Comunicación
Tlf: 670 61 92 50
silvia.enrique@trescom.es
laura.garcia@trescom.es