

EUROÍNDICE LABORAL IESE-ADECCO
(Análisis del mercado laboral de 7 países europeos en el cuarto trimestre de 2009 y proyección para el segundo trimestre de 2010)

El paro en los principales países europeos subirá al 10,1% en junio mientras el desempleo español alcanzará el 19,2%

BALANCE DE LA CRISIS

- Desde el inicio de la crisis **el número de parados en España se ha incrementado en un 141%**, el triple que **Italia** (un 40,8%) y **Reino Unido** (un 38,5%), los otros dos países que más han expandido el paro. En cambio, **Alemania y Polonia exhiben un menor número de parados ahora que al inicio de la crisis.**
- **La práctica totalidad de los empleos perdidos durante la crisis en el grupo de siete países analizados es responsabilidad de España.** Si el conjunto de países ha perdido 1.941.000 puestos, **España ha destruido el equivalente al 96% de ellos (1.865.000).** Las pérdidas de los otros países han sido casi totalmente compensadas por las ganancias en el empleo de **Alemania y Polonia.**

PREVISIONES 2º TRIMESTRE 2010

- En junio próximo, **la tasa de desempleo media del grupo de países analizado será de un 10,1%, el valor más elevado en 12 años** (8 décimas interanuales más, la subida más baja en un año y medio). La desaceleración del incremento del paro no evitará que **todos los países considerados eleven sus respectivas tasas de desempleo.**
- España tendrá una **tasa de paro de un 19,2%**, 1,3 puntos porcentuales superior a la de un año antes y la más elevada **desde diciembre de 1996.** En **Alemania, Italia, Polonia y Portugal**, la tasa de desocupación será 8 décimas más alta que la del mismo período de 2009, alcanzando el 8,3%, 8,1%, 8,7% y 9,9% respectivamente.
- En el próximo trimestre se producirá una **ralentización en la pérdida de empleos**, los **siete países sumarán una pérdida de 1.161.000 ocupaciones** (un 0,7% menos), siendo los varones los que más lo sufrirán, con **7 de cada 10 de los empleos destruidos.**
- Para el conjunto de países europeos, se prevé un **incremento para el colectivo de desocupados de 1.453.000 personas** (un 9% más), que a pesar de su dimensión será el menor en un año y medio.
- En **España**, la eliminación interanual de puestos de trabajo prevista para el próximo mes de junio es de **“sólo” 287.000** (caída de un 1,5%), **la más baja en siete trimestres.** Aún así, nuestro país **volverá a mostrar la destrucción de empleos más profunda del grupo de países analizado.**
- Mientras, en nuestro país el grupo de parados aumentará en 304.000 individuos (un 7,4%), por primera vez, **el aumento será inferior al de la media europea.**
- **Alemania, Francia y Portugal** mostrarán **una dinámica similar a la española**, con un estancamiento de la población económicamente activa y un número de parados que crecerá casi en la misma magnitud en que se perderán empleos.

CUARTO TRIMESTRE 2009

- Por primera vez en 17 años, **los siete países han reducido sus respectivos contingentes de ocupados al mismo tiempo.** La **diferencia** radica en que, **mientras en España, Italia y Portugal se ha reducido la población activa, en el resto de países se ha incrementado.**
- **España ha sido el país que ha sufrido el retroceso más marcado en la ocupación.** La caída interanual en el número de ocupados ha sido de 1.211.000 personas (descenso de un 6,1%), lo que equivale al **40% del total de puestos de trabajo destruidos en la UE.**
- Las **personas sin empleo** en nuestro país **suman 4.327.000, el número más elevado de su historia.** España presenta el número de parados más alto de nuestro grupo de países y es el único que ha superado la barrera de los 4 millones de desempleados.

- **España** se ha consolidado como el país con mayor tasa de paro, que se sitúa en un **18,8%**. Le siguen **Portugal**, con un **10,1%** (en los últimos 40 años no había registrado una tasa tan elevada) y **Francia**, con un **9,6%** (supera en sólo 3 décimas la media de los últimos 13 años).
- El último trimestre de 2009 el **82% de los puestos de trabajo destruidos en los siete países analizados pertenecía a varones**. Su número de ocupados ha descendido en 2.472.000 personas (un 2,8% menos), mientras que en el caso femenino la merma ha sido de 537.000 (menos 0,7%).
- Por cuarto trimestre consecutivo, **España, Italia y Portugal han reducido el empleo en ambos sexos**. El número de **hombres con empleo** en España ha sufrido un **descenso interanual de 900.000** (caída de un 7,9%), **frente a 311.000 en el caso femenino** (un 3,7% menos).
- En el cuarto trimestre, un **9,8% de los varones activos de la UE estaba en paro** (una subida interanual de 2,3 puntos porcentuales), mientras que el **9,4% de las mujeres** económicamente activas se encontraba en la misma situación. **Al menos en los últimos 30 años no se registraba una diferencia favorable al paro femenino como la señalada.**

Madrid, 13 de abril de 2010.- Adecco, líder mundial en la gestión de Recursos Humanos, presenta los resultados del Euroíndice Laboral (EIL) IESE -Adecco, realizado por investigadores del IESE. En esta ocasión se han analizado los datos del cuarto trimestre de 2009 y se han realizado previsiones para el segundo trimestre de 2010. El Euroíndice compara la situación de los distintos mercados laborales europeos ponderando cuatro componentes: **ocupación**, que mide la creación de puestos de trabajo, **adaptabilidad** del mercado a los cambios de su entorno, **apertura** a los grupos de trabajadores considerados vulnerables y **rendimiento**, la relación entre las variaciones del salario real y la productividad. Los siete países que forman la muestra son Alemania, Francia, Reino Unido, Italia, España, Portugal y Polonia, que representan más del 75% de la población y del PIB de los 25 miembros comunitarios.

Evolución del mercado laboral

Los últimos datos del **Euroíndice Laboral IESE-Adecco (EIL)** señalan que el mercado laboral europeo continúa en un proceso de **deterioro**. El valor del indicador, de **66,3 puntos**, es el **más bajo en siete años**. Ya suman **cinco los trimestres en que el EIL se sitúa en el rango de valores regulares**.

Los siete países analizados han reducido sus respectivos indicadores laborales. Alemania se ha mantenido en lo alto de las posiciones, con 75,6 puntos, ya que ha sido el país que ha sufrido el menor recorte. Junto con **Reino Unido** (72,2 puntos), es el único que se mantiene en el **rango de calificaciones buenas**. Sin embargo, el país británico presenta la serie más prolongada de descensos interanuales, que **ya se extiende a 12 trimestres**.

Por tercer trimestre consecutivo, **España ha ocupado la última posición**. Los 59,5 puntos conseguidos, además de ser **la menor puntuación en siete años y medio**, colocan a nuestro país en el **área de valores indicativos de un mal funcionamiento del mercado de trabajo**, hecho que no ocurría desde septiembre de 2002.

Italia acompaña a **España** en el descenso al rango de puntuaciones malas, con 59,8 puntos, a pesar de haber sufrido una caída más moderada que la media europea (un 2,5% menos).

Polonia (66,5 puntos), **Portugal** (65,6) y **Francia** (63,9), conservan su pertenencia a la franja de puntuaciones regulares. A favor de **Polonia** cabe indicar que, junto con **Alemania**, es el **único país cuyo EIL ha mejorado respecto de los tres trimestres previos**.

La caída generalizada en el **EIL** tiene que ver con que en los siete países observados han aumentado una vez más sus **tasas de desempleo** (total, femenina y juvenil) al mismo tiempo que ha proseguido el **recorte de la ocupación**.

Además, excepto en **Alemania**, en todos los países ha aumentado **la proporción de desocupados que llevan en tal situación más de 12 meses**. También es extendido el descenso de la **productividad**, con las salvedades de **España y Portugal**. No obstante, en ambos países el salario medio real ha anulado la ganancia de productividad, por lo que también acusan un incremento de los costos laborales unitarios de producción.

En el segundo trimestre del año el **EIL mostrará cierta recuperación**. El motivo será principalmente el avance de la **productividad**, que aumentará en todos los países. En todos los casos, excepto en **Portugal**, dicha mejora conducirá a un descenso de los costes laborales unitarios de producción (la productividad aventajará al salario real). Además, el crecimiento esperado de la proporción de ocupados a **tiempo parcial** contribuye a dotar de más **flexibilidad** al mercado de trabajo, permitiendo una mejora de nuestro indicador.

El **EIL** romperá una racha de ocho descensos consecutivos, con un incremento interanual de un 5,5% con el cual alcanzará a 70,2 puntos en el segundo trimestre. Es decir, que **el mercado laboral europeo tendrá una puntuación considerada buena**.

España será el único país en que los movimientos anteriores no permitirán incrementar el EIL. El próximo mes de junio nuestro país será el único cuyo **EIL descenderá** (bajada interanual de 3,2), permaneciendo, con 59 puntos, en el último lugar y en el área de valores malos.

Los mayores adelantos corresponderán a **Francia** (subida de un 7,9%) y **Polonia** (un 7,8% más), cuyos indicadores ascenderán hasta 69,6 y 71,2 puntos, respectivamente. Es decir que, de concretarse nuestras previsiones, el **EIL** polaco retornará a la franja de calificaciones buenas.

Alemania permanecerá en el puesto más elevado, con 79 unidades (incremento de un 6%), seguida por **Reino Unido**, con 74,2 (ascenso de un 3,2%). **Portugal** e **Italia** mostrarán mejoras de similar magnitud (un 5,6% y un 5,7%, respectivamente), que dejarán sus indicadores en 69,4 puntos en el caso luso, y en 65,1 puntos en el italiano.

Si situamos el inicio de la crisis en el tercer trimestre de 2007, los valores previstos para junio próximo, **en los términos del EIL**, sugieren que **Alemania, Francia y Polonia habrán superado sus consecuencias**. En los tres casos, las puntuaciones proyectadas superan las alcanzadas en aquel período.

Creación de empleo

El grupo de siete países estudiados ha presentado una pérdida interanual de **3.008.000 puestos de trabajo (un 1,9% menos)**, el peor resultado desde la crisis de 1992-1993. En efecto, se trata del **cuarto descenso consecutivo; la magnitud absoluta del descenso no se registraba desde aquellos años**. Los 157,5 millones de ocupados con que ahora cuenta el grupo de países analizados equivalen a los que había en la primera mitad de 2007.

El número de personas que ha comenzado a buscar empleo (crecimiento de la población económicamente activa) se ha ralentizado de forma significativa. Su aumento interanual ha sido de sólo 153.000 individuos (subida de un 0,1%), el más bajo en al menos 15 años.

Eso permite una **moderación en el crecimiento del número de parados** a pesar de la mayor destrucción de ocupaciones. En efecto, el colectivo de desempleados se ha expandido en 3.161.000 personas (ascenso de un 23,1%), menos que en los dos trimestres anteriores. Aún así, el grupo de países estudiado alberga ahora a **16.818.000 parados, el mayor número histórico, de los cuales 1 de cada 4 reside en España**.

Por primera vez en 17 años, los siete países han reducido sus respectivos contingentes de ocupados al mismo tiempo (hasta el tercer trimestre **Polonia** continuó creando empleo). En cambio, todos ellos han incrementado sus grupos de desempleados por tercer trimestre consecutivo. La diferencia entre los países radica en que, mientras en **España, Italia y Portugal se ha reducido la población activa, en el resto de países se ha incrementado**.

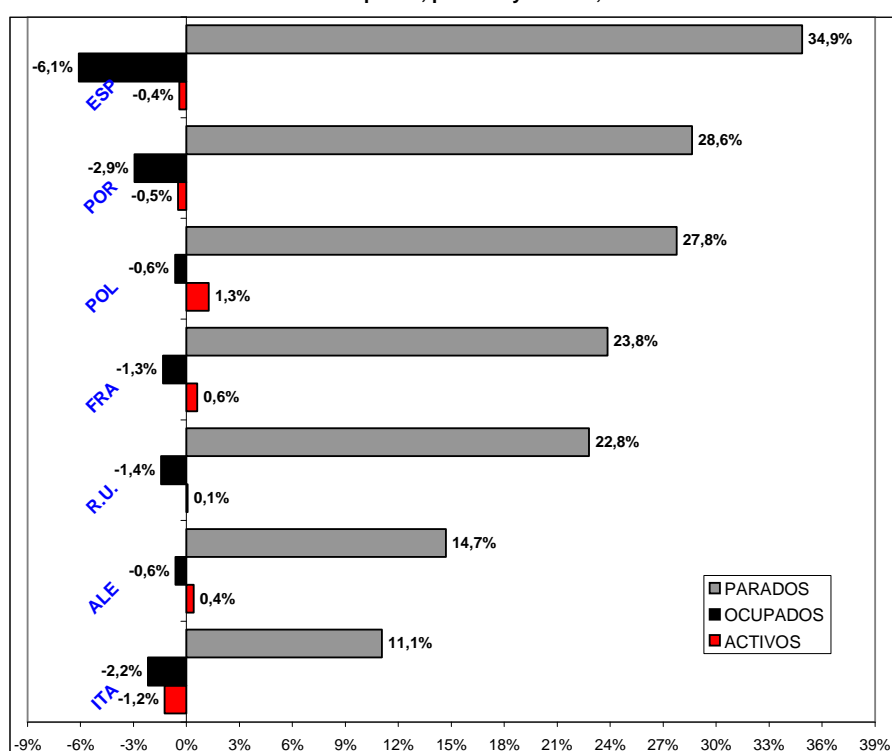
Por amplio margen y por sexta vez consecutiva, **España ha sido el país que ha sufrido el retroceso más marcado en la ocupación**. Junto con **Portugal**, es el único país que acumula **seis recortes interanuales seguidos** en el empleo. Pese a moderarse respecto de los tres trimestres previos, la caída interanual en el número de ocupados en nuestro país ha sido de 1.211.000 personas (descenso de un 6,1%), lo que equivale al **40% del total de puestos de trabajo destruidos en la UE**.

A pesar de la contracción interanual de 92.000 personas (bajada de un 0,4%) en la población económicamente activa (cosa que no había sucedido en los 30 años anteriores), el **contingente de parados español ha experimentado una expansión más veloz**. El mismo ha incorporado a sus filas a 1.119.000 individuos (un 34,9% más), de tal modo que las personas sin empleo en nuestro país suman 4.327.000, el número más elevado de su historia. España presenta el número de parados más alto de nuestro grupo de países y es el único que en los últimos tres años ha superado la barrera de los 4 millones de desempleados.

Portugal y Reino Unido, que con **España** conforman el trío de países que iniciaron antes la eliminación de puestos de trabajo, también son los únicos que han moderado los recortes en el empleo. Aún así, las 153.000 plazas eliminadas en **Portugal** (un 2,9% menos) constituyen el segundo descenso interanual más significativo entre los países observados. En **Reino Unido**, la pérdida de empleo ha sido proporcionalmente inferior a la media europea, con un descenso interanual de 426.000 ocupados (reducción de un 1,4%).

EMPLEO, PARO Y ACTIVIDAD

Variación interanual del número de ocupados, parados y activos; 4º trimestre de 2009



Fuente: IESE-IRCO en base a INE, Eurostat y oficinas nacionales de estadística.

La **dinámica laboral italiana** resulta singular pues muestra la mayor contracción de la población económicamente activa y, como consecuencia, el menor incremento en el número de desocupados, a pesar de haber reducido la ocupación en mayor proporción que la media de la UE. **Alemania y Polonia**, y en menor medida **Francia**, han sufrido la dinámica laboral más benigna, con las menores caídas de la ocupación.

En particular, **Polonia ha registrado su primer descenso interanual en el empleo desde 2003**, con una pérdida de 103.000 plazas (un 0,6% menos). No obstante, el incremento de la población activa ha elevado la cantidad de desempleados más que el promedio europeo (un 27,8%, equivalente a 320.000 personas más).

Alemania ha sido el único país que ha **acelerado la expansión de la población activa**. Si bien el incremento interanual experimentado ha sido de tan sólo un 0,4% (174.000 personas), se ha convertido en el más elevado del último año y medio. La caída en la ocupación ha afectado a 256.000 personas (un 0,6% menos), que sumadas a las que han iniciado la búsqueda de empleo sin conseguirlo da como resultado un ascenso de 430.000 personas sin ocupación (un 14,7%).

En el caso **galo**, se han destruido 350.000 puestos de trabajo (descenso de un 1,3). Si a ellos añadimos las 175.000 personas que han comenzado a buscar una ocupación sin éxito, tenemos que la subida interanual en el número de personas desempleadas ha sido de 525.000 (un 23,8%).

Balance de la crisis en el mercado laboral europeo y previsiones

Estableciendo el **inicio de la crisis actual en el tercer trimestre de 2007** (poco después de que en EE.UU. dos compañías de créditos hipotecarios *subprime* -**New Century Financial Corporation** y **American Home Mortgage Investment Corporation**- iniciaran su proceso de quiebra, y cuando en Europa el francés **BNP Paribas** suspendía los rescates de tres fondos de inversión y en Reino Unido se asistiera financieramente a **Northern Rock**), es posible hacer un balance de lo que la misma ha castigado al mercado laboral europeo.

No resulta sorprendente que **España** emerja de ese ejercicio con las variaciones más desfavorables. Lo que sí llama la atención es la diferencia de la magnitud que se observa entre los datos de nuestro país y los del resto.

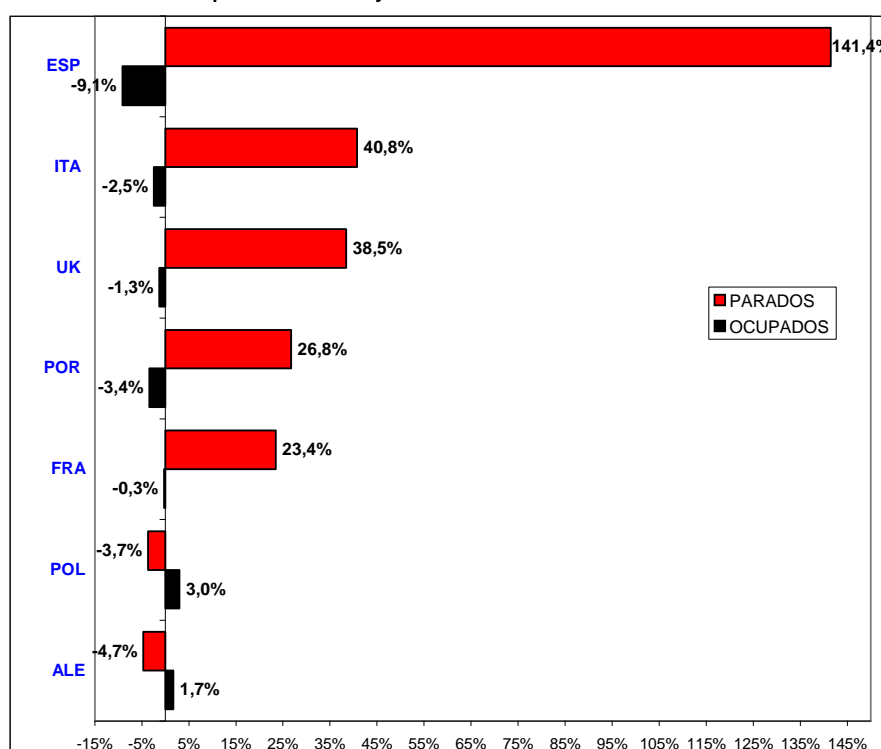
Durante el período señalado, **el número de parados en España se ha incrementado en un 141%**, lo que supera el triple de los aumentos que han acumulado **Italia** (un 40,8%) y **Reino Unido** (un 38,5%), que son los otros dos países que más han expandido el paro. Más notable puede resultar el hecho de que **Alemania y Polonia exhiben un menor número de parados ahora que al inicio de la crisis**.

En términos absolutos, en el conjunto de siete países observados, el número de desempleados se ha ampliado desde septiembre de 2007 en 4.186.000 personas. **Un 61% de ese incremento se explica por el crecimiento de 2.535.000 parados que registra España**.

Las diferencias entre **España** y el resto de países son más marcadas también en lo que se refiere al empleo. Mientras que nuestro país ha contraído la cantidad de ocupados un 9,1%, **Portugal** lo ha hecho en sólo un 3,4% e **Italia** en un 2,5%. **Francia y Reino Unido** mantienen el empleo casi sin cambios y, una vez más, **Alemania y Polonia se desmarcan ostentando un aumento de la ocupación**.

VARIACIÓN DEL EMPLEO Y EL PARO EN LO QUE VA DE CRISIS

Variaciones % entre septiembre de 2007 y diciembre de 2009



Fuente: IESE-IRCO en base a INE, Eurostat y oficinas nacionales de estadística.

De lo anterior surge que **la práctica totalidad de los empleos perdidos durante la crisis en el grupo de siete países analizados es responsabilidad de España**. Si el conjunto de países ha perdido 1.941.000 puestos de trabajo, **España ha resignado el equivalente al 96% de ellos (1.865.000)**. Las pérdidas de los otros países han sido casi totalmente compensadas por las ganancias en el empleo de **Alemania y Polonia**.

Con la información disponible, el escenario más probable en el segundo trimestre de 2010 es que **España, Portugal, Reino Unido e Italia**, que son los países que comenzaron la destrucción de empleo más temprano, moderen dicha pérdida. El caso opuesto será el de **Alemania**, donde la crisis comenzó a incidir en la ocupación con más retraso, por lo que en los próximos meses aumentará la eliminación de empleos.

Francia y Polonia constituyen casos particulares, pues también moderarán la caída en la ocupación a pesar de haberla iniciado tardíamente. En el caso galo, esa será la consecuencia principalmente de la **elevada participación del sector público en la economía** (hecho que ha moderado la caída, pero también templó la recuperación), mientras que en **Polonia** se debe a las mejores perspectivas de crecimiento económico (entre otros motivos por el flujo de fondos comunitarios; de hecho, **Polonia ha sido el único país de la UE cuyo PIB ha crecido en 2009**).

Lo anterior se traducirá en una **ralentización en la pérdida de empleos** para el conjunto de países considerados, que junto con la práctica **estabilidad de la población activa** dará como resultado un menor aumento del número de desocupados.

Los **siete países sumarán una pérdida de 1.161.000 ocupaciones** (un 0,7% menos), las cuales se unirán al contingente de parados. Además, este último grupo acogerá a las 291.000 personas que comenzarán a buscar un empleo sin lograr su cometido (un 0,2%). De uno y otro movimiento, surge un **incremento previsto para el colectivo de desocupados de 1.453.000 personas** (un 9% más), aumento que a pesar de su dimensión será el menor en un año y medio.

En **España**, la eliminación interanual de puestos de trabajo prevista para el próximo mes de junio es de **“sólo” 287.000** (caída de un 1,5%), **la más baja en siete trimestres**. Aún así, nuestro país **volverá a mostrar la destrucción de empleos más profunda del grupo de países analizado**.

La población activa permanecerá estancada, con una expansión interanual de 17.000 personas (crecimiento de un 0,01%). El grupo de parados aumentará en 304.000 individuos (un 7,4%). Esto último constituye una novedad, pues **el incremento en el paro de España no será el más amplio, siendo incluso inferior a la media europea**. Aún así, nuestro país contará con casi 4,5 millones de personas sin empleo.

Alemania, Francia y Portugal mostrarán **una dinámica similar a la española**, con un estancamiento de la población económicamente activa y un número de parados que crecerá casi en la misma magnitud en que se perderán empleos.

En **Alemania**, 370.000 personas se quedarán sin su puesto de trabajo (descenso de un 0,9%), de las que el 98% pasará a considerarse parado. La población activa perderá a 7.000 integrantes (caída inferior a un 0,02%), al tiempo que los desempleados sumarán 363.000 más que un año antes (subida de un 11,2%). El incremento porcentual en el número de parados de **Alemania será el más elevado entre los países estudiados**, hecho que no sucede desde finales de 2005.

Francia y Portugal también tendrán variaciones de la población económicamente activa nulas. Mientras en el país galo se perderán 166.000 empleos (descenso de un 0,6%), en el luso la caída interanual será de 43.000 (un 0,9% menos). El incremento en el número de desocupados será, respectivamente, de 176.000 (un 6,9%) y 43.000 (un 8,4%).

Polonia, Reino Unido e Italia presentarán incrementos de la población activa superiores a los de la media europea, situación que derivará en aumentos del paro también mayores que los de dicho promedio.

La ventaja en el caso **polaco** es que **ostentará la menor caída en la ocupación**, con una pérdida de 52.000 empleos (un 0,3% menos). Estos, junto con los 92.000 individuos que iniciarán sin éxito la búsqueda de un trabajo (subida de un 0,5%), darán lugar a un alza de 144.000 personas en el contingente de parados (aumento de un 10,7%).

Tanto en **Reino Unido** como en **Italia**, la población económicamente activa crecerá un 0,3% en la comparación interanual (lo que equivale, respectivamente, a 102.000 y 77.000 personas). En ambos países, la eliminación de puestos de trabajo será nominalmente semejante (122.000 y 121.000 ocupaciones), aunque en el caso británico conllevará un descenso de un 0,4% y en el italiano, uno de un 0,5%.

La mayor pérdida de empleos de **Italia** conducirá a un incremento en el paro más significativo que en el caso británico. En aquel país, el número de desempleados aumentará en 198.000 (un 10,7% más) hasta **2.039.000 personas, el mayor registro en siete años.**

En **Reino Unido**, el aumento interanual en el colectivo de parados será de 224.000 personas (ascenso de un 9,3%). Así, su **número total subirá hasta 2.632.000 individuos, el contingente más numeroso desde 1994.**

Tasa de paro

La tasa de paro promedio del grupo de países estudiados ha experimentado su **sexto incremento interanual consecutivo, hecho que no se observaba desde junio de 2004.** Su valor ha alcanzado un **9,6%**, 1,8 puntos porcentuales más elevado que un año antes. Aunque el incremento interanual ha resultado inferior al de los dos trimestres previos, el **actual porcentaje de parados es el más alto de los últimos cinco años.**

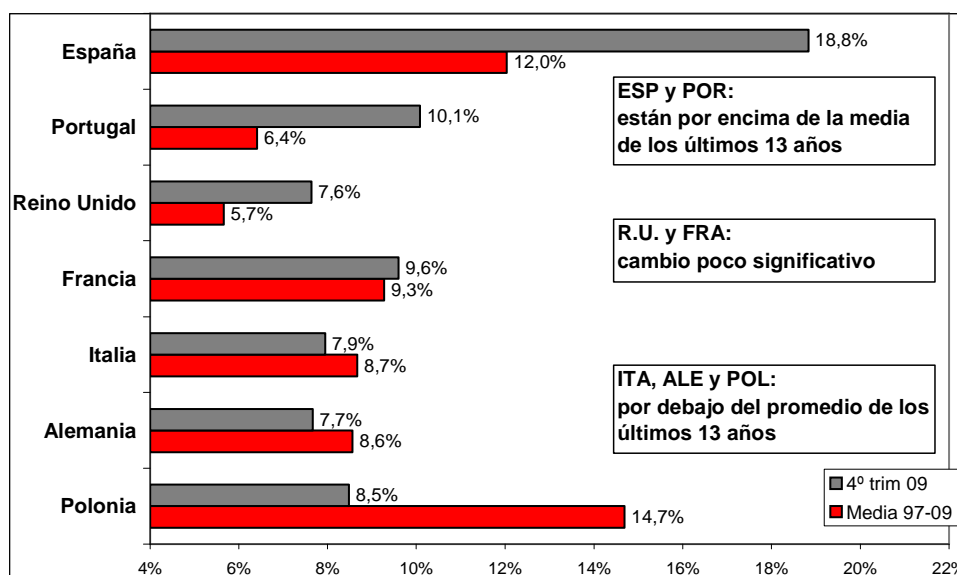
España se ha consolidado como el país con mayor tasa de paro, al **incrementarla por noveno trimestre en mayor medida que el promedio europeo.** La tasa de desempleo española se sitúa en un **18,8%**, alzándose 4,9 puntos porcentuales en la comparación interanual. Aún así, para nuestro país supone el menor incremento de los últimos cinco trimestres.

Portugal, con un **10,1%** (incremento interanual de 2,3 puntos porcentuales), y **Francia**, con un **9,6%** (+1,8 puntos porcentuales), son los siguientes países entre los seleccionados con mayores proporciones de desocupados. La similitud de la tasa de paro de ambos países enmascara un significado muy diferente: **en el país luso no hubo en los últimos 40 años una proporción tan elevada de parados;** en cambio, en **Francia**, el dato indicado supera en **sólo 3 décimas la media de los últimos 13 años.**

Aunque con un incremento interanual igual al de **Francia** y al de la **UE**, **Polonia** ha mantenido su tasa de paro más de un punto porcentual por debajo de la media de países estudiados, con un **8,5%**.

¿CÓMO AFECTÓ LA CRISIS EN EL PARO DE CADA PAÍS?

Comparación de la tasa de desempleo promedio del período 1997-2009 con la del 4º trimestre de 2009



Fuente: IESE-IRCO en base a INE, Eurostat y oficinas nacionales de estadística.

Si bien se trata de la proporción de parados más alta en los últimos dos años, repitiendo el ejercicio anterior, se observa una **notable mejoría en comparación con la media de los últimos 13 años, que fue de un 14,7%**.

Alemania, Italia y Reino Unido han presentado tasas de desempleo muy similares entre sí, inferiores al 8% y con incrementos interanuales menores a los de la media comunitaria. El país germano, con un 7,7%, muestra la tasa de paro más baja, con una subida interanual de 1 punto porcentual. Sólo una décima por encima se sitúa la de Reino Unido, cuyo incremento interanual ha sido de 1,4 puntos porcentuales en Italia, con un 7,9% de personas activas sin empleo, destaca por lograr el menor incremento interanual, que ha sido de 9 décimas.

En junio próximo, **la tasa de desempleo media del grupo de países analizado será de un 10,1%, el valor más elevado en 12 años**. La subida interanual será de 8 décimas, la más baja en un año y medio.

La desaceleración del incremento del paro no evitará que por quinta vez consecutiva, todos los países considerados eleven sus respectivas tasas de desempleo.

España será el único caso en exhibir un incremento interanual de más de 1 punto porcentual, de modo que continuará agravando su situación relativa. En junio próximo, nuestro país tendrá una **tasa de paro de un 19,2%**, 1,3 puntos porcentuales superior a la de un año antes y la más elevada desde diciembre de 1996.

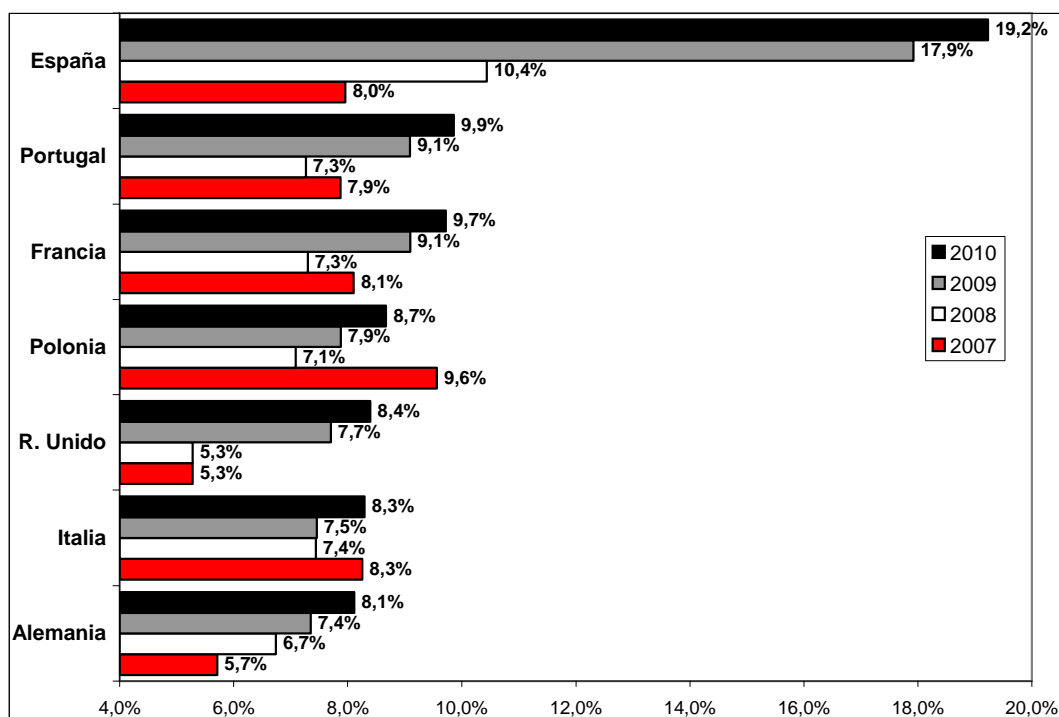
En **Alemania, Italia, Polonia y Portugal**, la tasa de desocupación del segundo trimestre del año será 8 décimas más alta que la del mismo período de 2009. **Italia, con un 8,1%, y Alemania, con un 8,3%, ostentarán los registros más bajos**. En **Polonia**, el incremento mencionado arrojará como resultado una proporción de parados de un 8,7% y en el caso portugués una de un 9,9%.

Finalmente, **Francia y Reino Unido** disfrutarán de aumentos más bajos, de 6 y 7 décimas, respectivamente. Los niveles previstos para la variable en cuestión son de un 9,7% para **Francia** y un 8,4% para **Reino Unido**

Empleo por sexo

PREVISIONES DE TASA DE PARO PARA EL SEGUNDO TRIMESTRE

Tasa de paro total; datos para el 2º trimestre de cada año, desde 2007 a 2010



Fuente: IESE-IRCO en base a INE, Eurostat y oficinas nacionales de estadística.

El último trimestre de 2009 ha sido el cuarto consecutivo en que los países analizados, han **recortado la ocupación de ambos sexos**. El **82% de los puestos de trabajo destruidos pertenecía a varones**. Su número de ocupados ha descendido en 2.472.000 personas (un 2,8% menos), mientras que en el caso femenino la merma ha sido de 537.000 (descenso de un 0,7%).

Los **86 millones de varones ocupados suponen un contingente tan numeroso como el que había a finales de 2005**. En cambio, las mujeres ocupadas suman casi **71,5 millones**, poco menos que su máximo histórico alcanzado en la segunda mitad de 2008.

Por cuarto trimestre consecutivo, **España, Italia y Portugal han reducido el empleo en ambos sexos**. También por cuarta vez, ha sido nuestro país el que lo ha hecho en mayor medida tanto en el caso de los varones como en el de las mujeres. **El número de hombres con empleo en España ha sufrido un descenso interanual de 900.000 (caída de un 7,9%), frente a 311.000 en el caso femenino (un 3,7% menos)**. Es decir que, con una pérdida equivalente a 1 de cada 4 plazas eliminadas, el empleo femenino en España ha experimentado un comportamiento más desfavorable que en el conjunto de la media europea.

Las 8.205.000 mujeres que trabajan en nuestro país equivalen a las que hacían lo propio en marzo de 2007. Aún así, es más duro el caso masculino: con un total de **10.441.000 ocupados, estos suman tantos como en septiembre de 2002**. Es decir que, en más de siete años, la economía española no ha sido capaz de incorporar varones al empleo.

En **Italia**, el descenso de la ocupación femenina ha afectado a 180.000 personas (bajada de un 1,9%), en tanto que en **Portugal**, ese ha sido el caso de 31.000 mujeres (un 1,3% menos). Ambos países también tienen ahora un número de mujeres con empleo similar al que exhibían en la primera mitad de 2007 con, respectivamente, 9.181.000 y 2.3161.000 personas de sexo femenino en tal situación.

En ambos países la contracción del empleo masculino ha sido más pronunciada, con pérdidas de 330.000 puestos de varones en **Italia** (un 2,4% menos) y de 121.000 en el país luso (descenso de un 4,4%). Los **13,7 millones de varones que trabajan en Italia suman un número similar al que se verificaba en junio de 2004**. Peor resulta el caso portugués, donde los actuales 2.663.000 varones con empleo implican **retrotraerse al nivel de empleo masculino de marzo de 1998**.

Polonia, Alemania y Reino Unido han registrado caídas interanuales moderadas en el empleo femenino, e incluso prácticamente nulas en los dos países mencionados en último término. En el primer caso, la misma ha perjudicado a 59.000 mujeres (un 0,8% menos), mientras que en **Alemania** ha alcanzado a 9.000 y en **Reino Unido** a 1.000 personas (en ambos países la variaciones interanuales son inferiores a un 0,1%). Los tres países cuentan con un número de mujeres ocupadas próximo a los máximos registros históricos.

Sin embargo, **Polonia** se diferencia de los demás pues es el **único país en que la retracción de la ocupación femenina ha sido más marcada que la correspondiente a los varones**. Los hombres en ese país han perdido 45.000 plazas en comparación con el año anterior (bajada de un 0,5%, la menor caída del grupo de países observado).

En **Alemania**, la pérdida de empleo masculino ha sido de un 1,1% interanual (equivalente a 247.000 puestos), pero en **Reino Unido ha sido más profunda**, alcanzando a un 2,7% (lo que supone la eliminación de 425.000 plazas). De ahí que, mientras **Polonia** cuenta casi con la mayor ocupación masculina de su historia, y **Alemania** ofrece registros similares a los de dos años atrás, **en el país británico hay ahora tantos varones con empleo como los que había en marzo de 2005**.

Francia presenta la singularidad de ser el **único país en el que el número de mujeres ocupadas ha aumentado respecto al año anterior**, con una ganancia de 55.000 empleos (un 0,4% más). Al mismo tiempo, los varones han perdido 404.000 empleos (descenso de un 2,9%). Coherentemente con tales variaciones, la ocupación femenina en **Francia** se ubica prácticamente en su cima histórica, mientras que el empleo masculino ha retrocedido al nivel que ofrecía en marzo de 2008, retroceso en todo caso nimio en comparación con otros países.

Coste acumulado durante la crisis

Los datos anteriores indican que, como ya venía siendo el caso, el impacto de la crisis en el terreno del empleo se ha venido concentrado en la ocupación de las personas de sexo masculino. Desde septiembre de 2007, en el grupo de siete países seleccionados, **los varones han perdido 2,7 millones de plazas (un 3% menos), pero las mujeres han ganado 718.000 (incremento de un 1%)**. De ahí que las mujeres hayan alcanzado su máximo nivel histórico de participación en el empleo, con un **45,4% del total de puestos de trabajo**, 1,1 puntos porcentuales más que al inicio de la crisis. En **Alemania, España, Italia, Portugal y Reino Unido, el sexo femenino ocupa una proporción de empleos más alta de lo que lo había hecho jamás**.

Sin embargo, los motivos que han impulsado el aumento de la participación femenina en el empleo no son los mismos en todos los casos. En **nuestro país, así como en Portugal e Italia, es el resultado de una destrucción más intensa de puestos de trabajo de varones que de mujeres**. En el caso específico español, desde septiembre de 2007 hasta ahora ha perdido su empleo prácticamente **1 de cada 7 varones ocupados** (bajada de un 13,6%), mientras que ese ha sido el caso de apenas **1 de cada 39 mujeres** (bajada de un 2,6%). En **Italia** la desproporción resulta aún mayor, pues la caída de la ocupación masculina equivale a **1 de cada 26 varones** que trabajaban en septiembre de 2007 (un 3,8% menos), al tiempo que, paralelamente, han resignado su puesto de trabajo sólo **1 de cada 250 mujeres** (descenso de un 0,4%).

Un segundo caso es el de **Reino Unido y Francia**, países en los que la mujer ha ganado espacio gracias a que, mientras ella accedía a puestos de trabajo (un 0,7% y un 0,9% más, respectivamente), los varones perdían parte de los suyos (la caída acumulada desde septiembre de 2007 es de un 3% en **Reino Unido** y de un 1,3% en **Francia**).

En **Alemania**, en cambio, **el sexo femenino ha incrementado su participación en el empleo porque ha aumentado la ocupación en mayor medida que los varones** (un 3,5% y un 0,2% en cada caso).

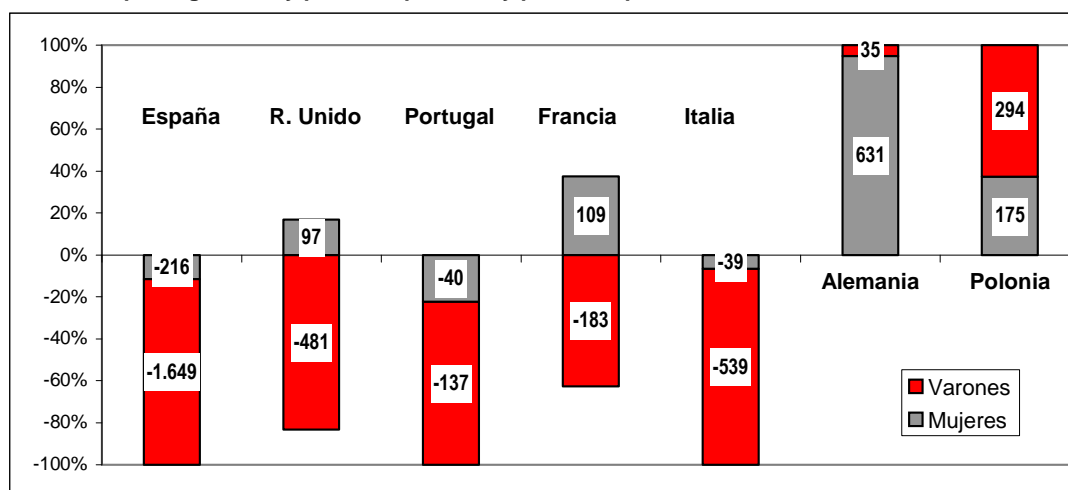
Polonia representa una situación diferente pues, aunque ha sido capaz de crear empleo para ambos sexos, lo ha hecho en medida algo mayor en el caso masculino (un 3,5% y un 2,5%), por lo que la participación femenina en la ocupación se ha reducido.

En todo caso, no debe perderse de vista que **Francia, Portugal, Reino Unido y Alemania, en ese orden, otorgan a la mujer un 46,5% o más del total de los puestos de trabajo**. En el otro extremo, **Italia le da sólo el 40,2%** de los mismos. En una situación intermedia, aunque por debajo de la media europea, están **España (con un 44%) y Polonia (con un 44,9%)**.

Ratificando lo anterior desde otro ángulo, el gráfico siguiente muestra la cantidad de puestos de trabajo masculinos y femeninos ganados o perdidos durante lo que va de crisis en cada país.

SALDO PROVISIONAL DE LA CRISIS

Miles de empleos ganados y perdidos por sexo y país; composición %



Fuente: IESE-IRCO en base a INE, Eurostat y oficinas nacionales de estadística.

Además, observando el eje izquierdo, puede tenerse una idea de la composición porcentual de la variación del empleo. Por ejemplo, **tanto en Italia como en España, 9 de cada 10 empleos destruidos correspondían a varones**. Sin embargo, atendiendo a los valores absolutos, puede verse que **nuestro país ha perdido tres veces más ocupaciones de varones que Italia** (1.649.000 frente a 539.000).

El mismo gráfico señala que **en Reino Unido y Francia los empleos masculinos perdidos han sido parcialmente compensados por un mayor número de mujeres ocupadas**. En el país británico las mujeres han recuperado 1 de cada 5 empleos masculinos eliminados, mientras que en **Francia** ese ha sido el caso en 3 de cada 5.

Polonia representa el caso opuesto al de **España, Italia y Portugal**, no sólo porque desde septiembre de 2007 hasta ahora ha habido una creación neta de puestos de trabajo, sino también porque el grueso de los mismos (el 63%) ha sido asignado a varones. **Alemania** también muestra creación neta de empleo, aunque en el caso germano el 95% de los nuevos ocupados es de sexo femenino.

Las previsiones para el segundo trimestre indican que, aunque con menor intensidad, **continuará el descenso en el empleo de ambos sexos**. Los varones seguirán asumiendo el grueso de la pérdida, con **7 de cada 10 de los empleos destinados a perderse**.

En todo caso, es destacable que el recorte interanual de empleos en el segundo trimestre tendrá una magnitud sensiblemente menor que la del último trimestre de 2009. La misma será de 823.000 para los varones (descenso de un 1%) y de 339.000 para las mujeres (un 0,5%).

Con la única excepción de **Reino Unido**, **todos los países reducirán una vez más el número de ocupados en ambos sexos**.

España y Portugal concentrarán la destrucción de empleos en los varones, en una medida de más del 90%. En nuestro país los varones resignarán 286.000 puestos de trabajo (un 2,7%, una vez más el descenso más pronunciado), frente a apenas 2.000 de las mujeres (caída inferior a un 0,1%). En el caso portugués la divergencia entre hombres y mujeres no será tan marcada como en **España**, aunque aún así será significativa: los varones perderán 41.000 plazas (descenso de un 1,5%) ante 3.000 de las personas de sexo femenino (bajada de un 0,1%).

Por el contrario, tanto **Italia** como **Polonia** mostrarán **descensos interanuales más profundos para las mujeres**. En efecto, en junio venidero, el número de mujeres con empleo retrocederá en 70.000 personas en **Italia** (descenso de un 0,6%) y en 40.000 en el caso polaco (bajada de un 0,6%). La pérdida de ocupaciones correspondiente a los hombres resultará más moderada, con una merma de 51.000 empleos en **Italia** (un 0,4%) y de 12.000 en **Polonia** (un 0,1%).

Alemania y Francia representarán el caso intermedio, con variaciones interanuales negativas en la ocupación similares para ambos sexos. En el caso germano, la caída interanual será de un 0,9% tanto para varones como para mujeres, lo que equivaldrá, respectivamente, a 194.000 y 176.000 puestos de trabajo. En **Francia**, los hombres resignarán 95.000 puestos de trabajo (reducción de un 0,7%) y las mujeres harán lo propio con 71.000 (bajada de un 0,6%).

Reino Unido se desmarcará del resto con un incremento interanual de 23.000 mujeres ocupadas (un 0,2% más). En todo caso, tal ganancia será más que compensada por la pérdida de 145.000 plazas en manos de varones (caída de un 0,9%).

Tasa de desempleo por sexo

La evolución más desfavorable del empleo masculino tiene su correlación en el desempeño de las tasas de paro de cada sexo. En el cuarto trimestre, un **9,8% de los varones activos de la UE estaba en paro** (una subida interanual de 2,3 puntos porcentuales), mientras que el **9,4% de las mujeres** económicamente activas se encontraba en la misma situación. **Al menos en los últimos 30 años no se registraba una diferencia favorable al paro femenino como la señalada**. En todos los países, la proporción de varones en paro ha evolucionado de forma más desfavorable que la correspondiente al sexo femenino. **Para el sexo masculino, se trata de la mayor tasa de paro en 13 años**. Para las mujeres, es la más elevada en los últimos cuatro.

Alemania ostenta una tasa de paro femenino de un 6,5% (1 décima inferior a la de un año antes), la menor de nuestro grupo junto con la de **Reino Unido** (que ha subido 1 punto porcentual). Pese a la igualdad del resultado, el significado no es el mismo: para el país germano constituye el **mejor dato en 9 años**, pero **Reino Unido** no tenía niveles de paro femenino tan elevados desde 1996.

En el otro extremo, en **España**, las mujeres desocupadas ascienden al **19,1%** de las activas, tras incrementarse 3,9 puntos porcentuales en la comparación interanual. Para nuestro país, se trata de **la mayor tasa de desempleo de mujeres en una década**.

Francia, Italia, Polonia y Portugal exhiben proporciones de desempleo femenino similares, de entre un 9% (**Polonia**) y un 10,7% (caso luso). Sus incrementos interanuales han sido relativamente homogéneos, de entre 8 décimas (**Italia**) y 1,8 puntos porcentuales (**Portugal**). En **Portugal** no se verificaba una proporción de mujeres paradas como la vigente **desde 1986**. En cambio, para **Francia** e **Italia** (un 9,6% y un 9,3%, respectivamente), implica haberse retrotraído a la situación de 2005. Mejor aún, para **Polonia**, la tasa de paro femenino es menor que la que tenía dos años antes.

Por otra parte, **es nuestro país el que presenta la mayor tasa de paro masculino**, tal como viene ocurriendo desde junio de 2008. En el trimestre analizado, se situaba en un **18,6%**, con una subida interanual de 5,7 puntos porcentuales (también el incremento más voluminoso del grupo de países seleccionado). **España no tenía una proporción tan alta de varones sin empleo desde marzo de 1994**.

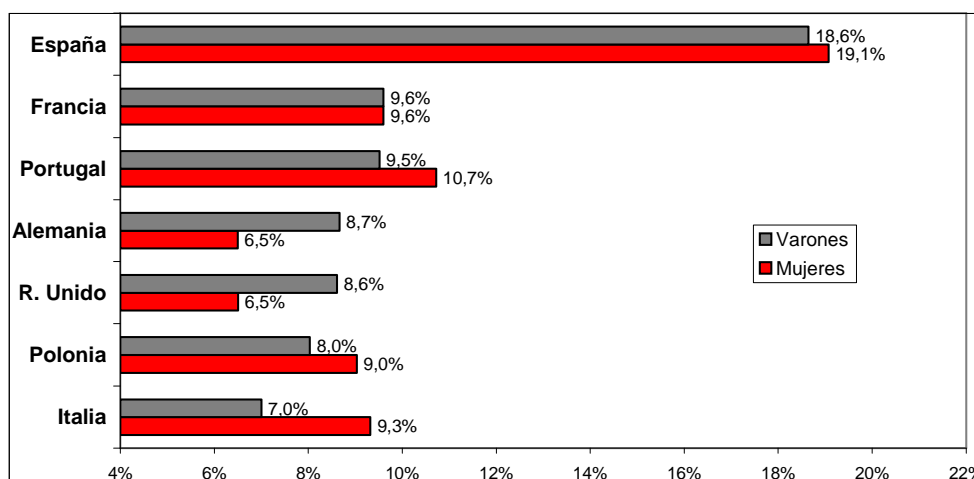
Italia destaca por ostentar la **menor tasa de desempleo de hombres, de tan sólo un 7%**, a pesar de su aumento interanual de 1 punto porcentual (que por otra parte resultó el más moderado). Pese a su comparativamente bajo nivel, para **Italia se trata del peor resultado para esta variable desde junio de 2001**.

Francia y **Portugal**, con una tasa de desocupación masculina de un 9,6% y un 9,5%, respectivamente, coinciden también en haber incrementado esta variable en medida similar a la media europea (2,3 puntos porcentuales y 2,7 puntos porcentuales en cada caso). Si para **Francia** este resultado conlleva retrotraerse hasta marzo de 2000, para **Portugal es la mayor tasa de desempleo masculino en tres decenios**.

Los restantes tres países, en cambio, tienen tasas de paro que rondan el 8% con incrementos inferiores a la media comunitaria. Concretamente, esta variable ha ascendido a un 8,7% en **Alemania** (1,9 puntos porcentuales), un 8,6% en **Reino Unido** (1,8 puntos porcentuales) y un 8% en **Polonia** (2,1 puntos porcentuales). También en este caso difieren las implicaciones de los mencionados niveles a pesar de su similitud absoluta. **Polonia** presentaba una tasa de paro de varones similar a la indicada tan sólo dos años atrás, como fue el caso de **Alemania** en 2006. Sin embargo, para **Reino Unido es la más pronunciada desde 1996**.

TASAS DE DESEMPLEO POR SEXO

Datos del 4º trimestre de 2009



Fuente: IESE-IRCO en base a INE, Eurostat y oficinas nacionales de estadística.

Brecha entre las tasas de paro de hombres y mujeres

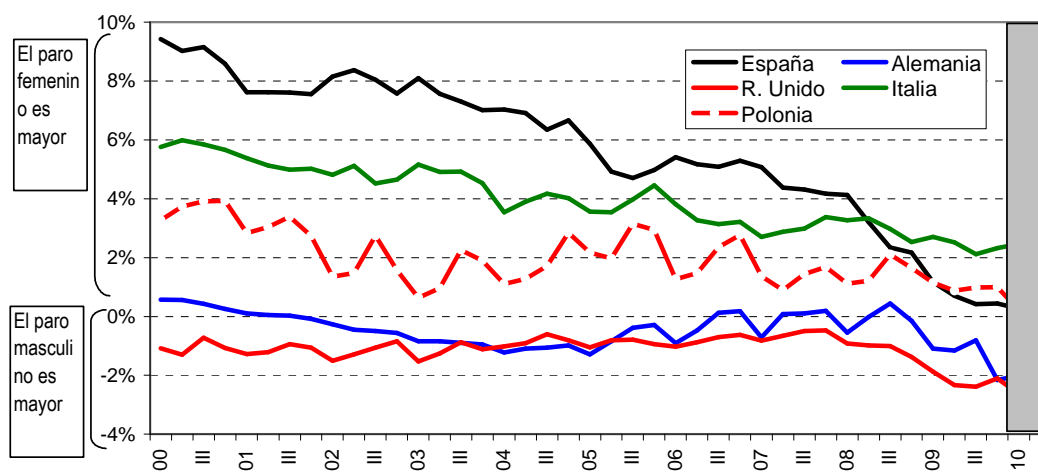
Con las excepciones de **Alemania** y **Reino Unido**, la evolución relativamente más benigna de la tasa de paro femenino tiende a reducir las brechas que separan las tasas de paro de ambos sexos.

España es un ejemplo claro al respecto. Si bien la proporción de varones sin empleo sigue siendo inferior a la correspondiente a mujeres, **la ventaja se ha reducido a tan sólo 4 décimas, cuando sólo dos años antes era de 4,2 puntos porcentuales**. En el mismo sentido, hasta marzo de 2008, nuestro país tenía el mayor diferencial entre ambas variables, pero **ahora exhibe el segundo más bajo, detrás del de Francia**. El país **galo** es el único en que hombres y mujeres sobrellevan **tasas de paro iguales**, pero entre 2005 y 2008 los varones tenían una ventaja media de 1 punto porcentual.

Alemania y **Reino Unido**, en cambio, ya tenían tasas de paro por sexo similares. En el país germano, entre 2005 y 2008, sólo ocasionalmente la diferencia en uno u otro sentido, superó el medio punto porcentual. En el mismo período, las mujeres en **Reino Unido** disfrutaron de una ventaja inferior a 1 punto porcentual. Al partir de una situación similar entre sexos, el empeoramiento relativo del empleo masculino derivó en que ambos países pasaron a exhibir una ventaja en favor de las mujeres de poco más de 2 puntos porcentuales. De ese modo, paradójicamente, **ahora muestran la situación más desigual junto con Italia, aunque en este último caso la ventaja corresponde a los varones**. Nuestras previsiones anticipan como escenario más probable la **continuidad de la tendencia ascendente de las tasas de paro de ambos sexos** aunque con un ritmo más suave.

LA CRISIS ACERCA LAS TASAS DE PARO DE VARONES Y MUJERES

Tasa de paro femenina menos tasa de paro masculina; puntos porcentuales



Fuente: IESE-IRCO en base a INE, Eurostat y oficinas nacionales de estadística.

El próximo mes de junio, **todos los países experimentarán incrementos interanuales** en sus respectivas proporciones de parados de ambos sexos. También en todos los casos las alzas del paro masculino serán superiores a las que registrarán las mujeres en esa situación.

Los datos medios de los siete países mostrarán un **10,3% de hombres económicamente activos en situación de desempleo**, lo que superará en 1 punto porcentual el registro de junio de 2009. En el caso femenino, la proporción de desocupadas alcanzará a un **9,8%**, con un incremento interanual de 6 décimas.

España presentará una vez más las subidas interanuales de mayor magnitud, y será el único país en que ambas variables crecerán más de 1 punto porcentual. Concretamente, para las mujeres proyectamos una **tasa de paro de un 19,4%** en el segundo trimestre (un 1,1 punto porcentual más), al tiempo que **para los varones será de un 19,1%** (un 1,5 punto porcentual superior).

En el caso de la tasa de desocupación de **mujeres, Alemania, Francia y Polonia** presentarán incrementos interanuales inferiores a la media europea. Sus respectivos valores para la variable analizada serán, en junio próximo, un 7,3% para el país **germano** (0,5 puntos porcentuales más), un

9,7% para **Francia** y un 8,7% para **Polonia** (en ambos casos el incremento interanual será de 4 décimas).

Aún así, **la menor proporción de mujeres desocupadas corresponderá a Reino Unido, con un 7%** (0,6 puntos porcentuales superior).

En cuanto al porcentaje de **varones desempleados**, además de nuestro país, **Alemania** y **Polonia** registrarán subidas interanuales de más de un punto porcentual. De ese modo, la tasa de desocupación masculina será de un 9,1% en **Alemania** y un 8,6% en **Polonia** (aumento de 1,1 punto porcentual en ambos casos).

Pese a un incremento interanual previsto de 0,8 puntos porcentuales, en junio próximo, la proporción de **hombres sin empleo en Italia conservará su condición de ser la menor de nuestro grupo de países, con un 7,2%**.

Los restantes países ofrecerán niveles muy similares entre sí, con tasas de paro masculino de un 9,7% en **Francia**, un 9,6% en **Reino Unido** y un 9,5% en **Portugal** (en los tres países, el aumento interanual será de 8 décimas)

Breve nota aclaratoria

El Euroíndice Laboral (EIL) pretende brindar una herramienta que permita conocer con precisión, claridad y sencillez el estado general en que se encuentra el mercado laboral europeo.

El EIL se estima para España, Portugal, Alemania, Italia, Francia, el Reino Unido y Polonia. Considerados conjuntamente, estos siete países aportan más de las tres cuartas partes de la población y del PIB de la UE.

El EIL se compone de cuatro categorías o dimensiones, que se corresponden con una misma cantidad de características fundamentales que un mercado laboral debería observar para tener un funcionamiento adecuado. Ellas son:

COMO INTERPRETAR LOS RESULTADOS DEL EIL SOBRE EL FUNCIONAMIENTO DEL MERCADO LABORAL

| Valor del EIL | Calificación conceptual | Observación |
|---------------|-------------------------|---|
| Mayor a 90 | Óptimo | Las cuatro dimensiones del mercado laboral funcionan adecuadamente. |
| Entre 80 y 90 | Muy bueno | Sin problemas preocupantes, aunque hay una dimensión que podría mejorar. |
| Entre 70 y 80 | Bueno | Suele corresponder a una situación en la que una dimensión tiene problemas. |
| Entre 60 y 70 | Regular | En general, hay una dimensión que funciona muy mal y otra regular. |
| Menor a 60 | Malo | Hay problemas significativos por lo menos en dos dimensiones. |

Fuente: elaboración propia

i) Ocupación: tiene en cuenta dos variables. Ellas son la distancia de cada país respecto del objetivo de empleo planteado por la Cumbre de Estocolmo de 2001 (tasa de empleo de un 67% para 2005 y un 70% para 2010) y la tasa de desempleo. Esta categoría tiene una ponderación de un 50%.

ii) Adaptabilidad: se estima mediante a) la proporción de empleados por tiempo determinado dentro del total de empleados; b) la proporción de ocupados a tiempo parcial dentro del total, y c) la proporción de desocupados de larga duración dentro del total de personas desocupadas. Las tres

variables se vinculan con el objetivo comunitario de fomentar una mayor movilidad de los trabajadores. Cada una recibe una ponderación de un 8%.

iii) Apertura: cuantifica en qué medida participan en el mercado de trabajo las mujeres y los jóvenes. Para ambos casos se estipuló un peso de un 8%.

iv) Rendimiento: incorpora la productividad del trabajo desde dos ángulos diferentes. Por un lado, mide la evolución de la productividad por sí sola y, en segundo lugar, evalúa su desempeño en relación con las variaciones del salario real. Esta dimensión recibe una ponderación de un 10%.

El valor del EIL surge de la suma de los valores de cada categoría. En teoría podría variar entre 100 puntos y un valor nulo. La evolución histórica señala que, en la práctica, su rango de oscilación es más reducido.

Adecco es la empresa líder en gestión de Recursos Humanos, sector en el que ofrece un servicio integral a través de sus líneas de negocio especializadas en empleo temporal y selección (Adecco Office y Adecco Industrial), consultoría de selección (Adecco Professional a través de sus líneas especializadas por perfiles: Adecco Engineering & Technical, Adecco Finance & Legal, Adecco Information Technology, Adecco Medical & Science y Adecco Sales & Marketing), externalización de procesos (Adecco Outsourcing, Eurocen, Extel Crm, Eurovendex), consultoría de formación (Adecco Training) y servicios de recolocación (Create Lee Hetch

Harrison). En España, Adecco cuenta con más de 300 delegaciones y una plantilla interna de más de 1.200 empleados.

El **IESE** es la primera escuela española de dirección de empresas que –desde el momento de su fundación en 1958, en el marco de la Universidad de Navarra– nació con un objetivo claro: enfocar la formación de los altos directivos con una visión internacional y una perspectiva humanística y ética del trabajo en la empresa, buscando a la vez su referencia inmediata en la realidad empresarial. Más de 130 empresas han decidido convertirse en *partners* de este proyecto formativo como *Empresas Patrono*. Otras 2000 empresas buscan habitualmente en el IESE a sus próximos candidatos y a sus futuros directivos.

El corazón del IESE es el MBA en sus distintas versiones: el MBA clásico y el Executive MBA. En el 2001 nació un nuevo MBA: el Global Executive MBA. Además se realizan numerosos programas para directivos (PDD, PDG,PADE) y específicos para empresas (In-Company Programs).

Para cualquier aclaración no dudéis en poneros en contacto con nosotros. Un cordial saludo:

Luis Perdiguero/Marina Gómez
Dpto. de Comunicación Adecco
Tlf: 91 432 56 57
luis.perdiguero@adecco.com
marina.gomez@adecco.com

Silvia Enrique /Laura García
Trescom Comunicación
Tlf: 670 61 92 50
silvia.enrique@trescom.es
laura.garcia@trescom.es