

IV INFORME PERFIL DE LA MUJER TRABAJADORA

100.000 amas de casa salen a buscar empleo mientras 42.000 hombres regresan al hogar para hacer labores domésticas

- En 2009 el número de varones dedicados a las labores domésticas ha aumentado un 14,1% con respecto a 2008, mientras el de las mujeres ha disminuido un 4,7%.
- Todas las personas que se incorporaron al mercado en 2009 fueron mujeres: se han contado 104.100 nuevas mujeres activas, frente a 196.300 hombres menos.
- Aún así la tasa de actividad femenina crece a menor ritmo que en 2008, tras el fuerte desembarco de la mujer en el mercado laboral con la incorporación de 507.100 nuevas trabajadoras.
- Al reducirse las expectativas de encontrar un trabajo, las jóvenes se decantan por seguir estudiando: el número de mujeres inactivas por estudios ha aumentado en 80.000 en 2009, de las cuales 71.400 son jóvenes de entre 16 y 24 años.
- El número de hombres en paro creció casi el doble que el de las mujeres: 703.000 hombres nuevos en paro (un 41,7% interanual más) frente a 415.000 mujeres (un 27,3% interanual más).
- El número de mujeres que lleva de un año a dos en paro se ha duplicado hasta elevarse a 421.500 personas, al mismo tiempo que las que ya superan los dos años en situación de desempleo también ha aumentado un 55,2% hasta rebasar las 290.800.
- El perfil de la mujer trabajadora sigue siendo el de una española entre 18 y 30 años, con estudios elementales, que trabaja en el sector servicios a jornada completa.
- Canarias, Murcia y Cantabria son las Comunidades con mayor representación femenina entre sus trabajadores. Por otro lado, Navarra, Extremadura y La Rioja han sido las autonomías que presentan una menor proporción.
- Las mujeres de más de 40 años han vuelto a aumentar su peso en el total de contrataciones, alcanzando el 19,4%, lo que confirma la tendencia de que cada año se incrementa el número de amas de casa que buscan trabajo.
- La cifra de mujeres con estudios universitarios se ha incrementado con respecto a 2008, representando un 14,7% frente al 13,9% del año anterior.
- La proporción de mujeres inmigrantes contratadas ha caído de un 20,9% hasta el 16,8%, lo cual no extraña si tenemos en cuenta que el paro ha vuelto a golpear con mayor dureza al colectivo de trabajadores extranjeros.

Madrid, 1 de marzo de 2010.- Adecco y la Fundación Adecco presentan el IV Informe del Perfil de la Mujer Trabajadora con motivo del **Día Internacional de la Mujer Trabajadora** del próximo 8 de marzo.

La crisis no está solamente provocando cambios en el mercado laboral, sino también en la sociedad, y prueba de ello, es el papel que están adoptando las mujeres. En un escenario en el que muchas economías domésticas están haciendo aguas, parece que la mujer se está erigiendo como la figura más activa de la sociedad. **Mientras que 100.000 amas de casa han salido de sus viviendas para buscar trabajo en 2009, 42.000 hombres han vuelto a sus casas para dedicarse a las labores del hogar.**

Otro cambio social que está produciendo la elevada tasa de paro en las mujeres es la prolongación de sus estudios, especialmente entre las más jóvenes. Ante la falta de expectativas laborales en estos momentos, **las mujeres de entre 16 y 24 años que siguen estudiando han aumentado en 71.400 personas en 2009**, es decir, un 7,2% más que el año anterior.

Por supuesto, también la crisis ha dejado su huella en el colectivo de las trabajadoras, y aunque 415.000 perdieron sus empleos en 2009, no hay que olvidar que 8.205.300 de mujeres están en estos momentos trabajando, representando el 44% del total de los ocupados de España.

Adecco y su Fundación han contribuido a la incorporación de la mujer al mercado laboral, especialmente en estos momentos tan complicados. De hecho, la representación de la mujer entre los trabajadores contratados por Adecco es superior a la del mercado laboral, ya que **un 48,3% de las personas empleadas por la compañía en 2009 han sido mujeres**. La radiografía que presentamos a continuación analiza el perfil de la mujer trabajadora en 2009 que sigue siendo el de **una joven española de entre 18 y 30 años, con estudios elementales que desarrolla su carrera profesional en el sector servicios a jornada completa**.

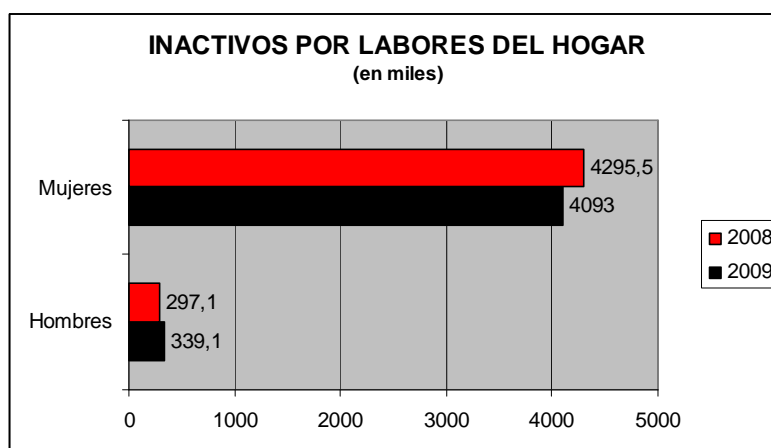
Las mujeres salen del hogar y los hombres entran

En 2009, el número de mujeres en situación de inactividad por labores del hogar eran 4.093.000, 200.000 mujeres menos que en 2008. Teniendo en cuenta que en ese año se incorporaron al mercado laboral 104.100 mujeres, se puede concluir que **prácticamente la totalidad de estas nuevas trabajadoras en búsqueda de empleo son amas de casa**.

Y es que a pesar de que ninguna de estas mujeres consiguieron un empleo en 2009, ya que en este año sólo se han destruido puestos de trabajo (en concreto, 1.210.800), las mujeres no cesan en su empeño y cada vez son más las que se incorporan al mercado para conseguir un trabajo. De hecho, si en 2008 el 77% de las 660.200 nuevas personas en búsqueda de empleo fueron mujeres, este año ha sido el 100%: **en 2009 se han contado 104.100 nuevas mujeres activas, frente a 196.300 hombres menos**.

A pesar de estas nuevas incorporaciones de la mujer en el mercado laboral, se aprecia una ralentización de su tasa de actividad ya que **el fuerte desembarco femenino se produjo en 2008 cuando 507.100 mujeres comenzaron por primera vez su búsqueda de empleo**. Así, aunque la tasa de actividad de la mujer sigue creciendo, lo ha hecho sólo en 0,32 puntos porcentuales hasta el 51,70%.

Por el contrario, la de los hombres ha caído un punto hasta el 68,14%, es decir, en 2009 ha habido 196.300 hombres menos activos. Es destacable **cómo 42.000 de estos 196.300 hombres que han abandonado el mercado laboral, lo han hecho para volver a sus hogares a dedicarse a las tareas domésticas**, mientras 100.000 mujeres han salido de casa para incorporarse al mercado laboral como consecuencia de la crisis. Es decir, **en 2009 el número de varones dedicados a las labores domésticas ha aumentado un 14,1%, mientras el de las mujeres ha disminuido un 4,7%**.



Fuente: EPA IV trimestre 2009

La crisis empuja a las jóvenes a seguir estudiando

Al mismo tiempo que se ha producido la masiva incorporación de las amas de casa al mercado laboral, las jóvenes están retrasando su salto en la búsqueda de empleo. Esta es otra de las consecuencias de la crisis, ya que **al reducirse las expectativas de encontrar un trabajo, las jóvenes se decantan por seguir estudiando y aumentar su formación**. Así, el número de

mujeres inactivas por estudios ha aumentado en 80.000 en 2009, de las cuales 71.400 son jóvenes de entre 16 y 24 años, un 7,2% más que el año anterior.

Pero no sólo las más jóvenes se han decantado por los estudios ante la falta de empleo, sino también las mujeres de 25 a 39. En 2009, el número mujeres de esta edad que han declarado estar inactivas por estudios ha aumentado en 14.500 personas, es decir, un 10,9% más que en 2008. El hecho de que **el número de matriculados en programas oficiales de postgrado o másters se haya duplicado según los datos oficiales de INE**, también puede estar muy relacionado con el incremento de mujeres de entre 25 y 39 años que está estudiando, ya que además, el 54,3% de las matriculadas en másters fueron mujeres.

El paro aumenta casi el doble entre hombres que mujeres

La crisis ha enviado al paro a 415.000 mujeres en 2009, provocando la cifra récord de 1.934.000 desempleadas y empujando la tasa de paro femenina al 19,07%, casi 4 puntos porcentuales más que en 2008.

Aún así, las mujeres han sido menos perjudicadas por el desempleo que los hombres, pues durante el año pasado, **el número de hombres en paro creció casi el doble que el de las mujeres**, registrándose 703.000 hombres nuevos en paro (un 41,7% interanual más) frente a 415.00 mujeres (un 27,3% interanual más).

Los servicios ha sido el sector que más ha empleado a mujeres, ocupando a un 87,5% del total. Pero al mismo tiempo, también ha sido el que más paradas ha registrado, habiendo dejado sin empleo en 2009 a 135.400 mujeres (un 19,8% más que en 2008). No obstante, **el grupo de paradas mayoritario es el que busca su primer empleo o ha dejado su trabajo hace más de un año**. Entre este colectivo se encuentran 277.900 mujeres, es decir, un 42,6% más que en 2008.

Por edades, **el paro no se ha cebado con un grupo en concreto sino que ha afectado a todas proporcionalmente con la misma intensidad, en torno a un 30%**; excepto en el caso de las mujeres de 16 a 19 años cuyo número de paradas ha descendido un 16,7% interanual. Esta caída del paro entre las más jóvenes proviene del efecto desánimo por encontrar un empleo, lo que ha provocado que muchas de ellas hayan dejado su situación de desempleadas y regresado a sus estudios.

Por último, **el número de mujeres que lleva de un año a dos en paro se ha duplicado hasta elevarse a 421.500 personas**, al mismo tiempo que las que ya superan los dos años en situación de desempleo también ha aumentado un 55,2% hasta rebasar las 290.800. Peor aún es el paro de larga duración que sufren los hombres: los que llevan en paro de un año a dos se han triplicado en los últimos doce meses, hasta alcanzar los 564.300 desempleados, mientras que los que llevan más de dos años se ha duplicado hasta los 216.800 hombres.

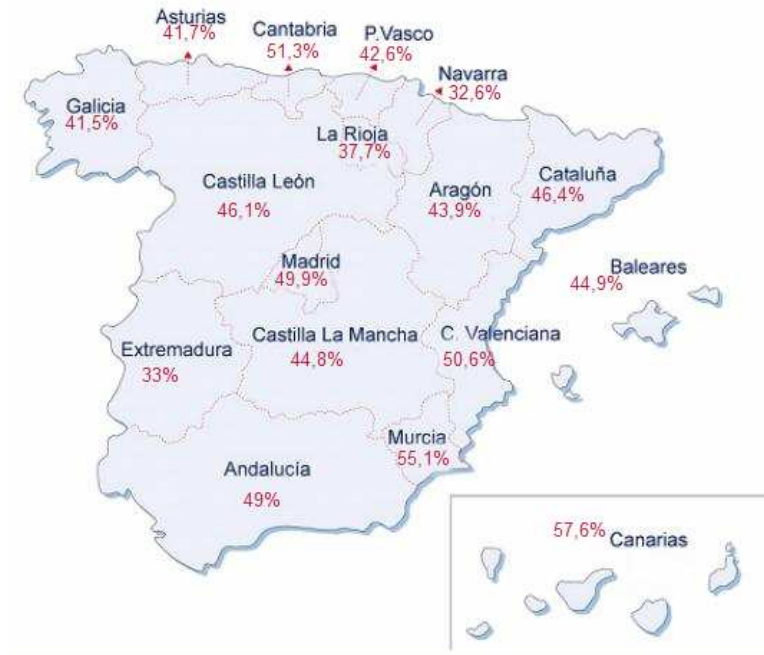
RADIOGRAFÍA DE LA CONTRATACIÓN DE LAS MUJERES EN ESPAÑA

El 48,3% del total de los trabajadores contratados por Adecco y la Fundación Adecco en España en el 2009 han sido mujeres. Si se analiza cuáles han sido las Comunidades Autónomas que presentan mayor proporción de mujeres entre sus empleados, se observa que en **Canarias, Murcia y Cantabria**, las personas del sexo femenino representan más de la mitad del total de contratados, con un 57,6%, un 55,1% y un 51,3%, respectivamente.

En el lado contrario, **Navarra, Extremadura y La Rioja** han sido las autonomías que presentan menor proporción de mujeres. Así, el 32,6% de los empleados en Navarra son mujeres, el 33% lo han sido en Extremadura y el 37,7% en La Rioja.

Por Comunidades, Madrid, Cataluña y Andalucía han acaparado algo más de la mitad de la contratación de mujeres en España realizada por Adecco y la Fundación Adecco en el 2009: la primera ha empleado al 20,6% de ellas, la segunda al 17,9% y Andalucía ha alcanzado el 14,2% del total.

PROPORCIÓN DE MUJERES EN LA CONTRATACIÓN DE CADA CCAA.

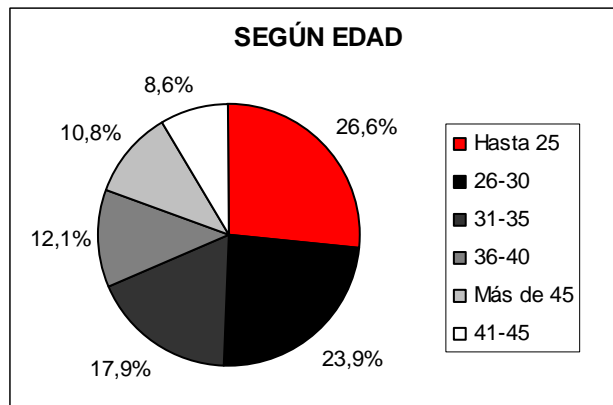


Distribución de trabajadoras según edad

Durante el año 2009, un **50,5% de las trabajadoras contratadas por Adecco y Fundación Adecco han sido mujeres con edades comprendidas entre los 18 y 30 años**: un 26,6% no supera los 25 y un 23,9% tiene entre 26 y 30 años. Esta cifra ha caído con respecto al año pasado, cuando alcanzó un 53,1%, cuestión que puede explicarse en gran medida porque muchas jóvenes han decidido prolongar sus estudios ante la falta de expectativas laborales.

Asimismo, resulta llamativo que **las mujeres de más de 40 años han vuelto a aumentar su peso en el total de contrataciones realizadas por Adecco y la Fundación Adecco. Si en 2007 representaron un 17,8% y en 2008 un 18,2%, este año alcanzan el 19,4%**. Este crecimiento interanual confirma la tendencia de que cada año crece el número de amas de casa que buscan trabajo para ayudar en la economía doméstica. No hay que olvidar que ya son 1.220.000 los hogares que tienen a todos sus miembros en paro, cifra que se ha incrementado un 47,5% con respecto al año pasado y que ha estimulado la incorporación del colectivo femenino al mercado laboral.

Por último, las mujeres de edades comprendidas entre 31 y 35 años representan un 17,9%, seguidas de las mujeres de entre 36 y 40 años, que suponen un 12,1% del total de contrataciones realizadas.



Fuente: elaboración propia a partir de datos originales de Adecco y Fundación Adecco

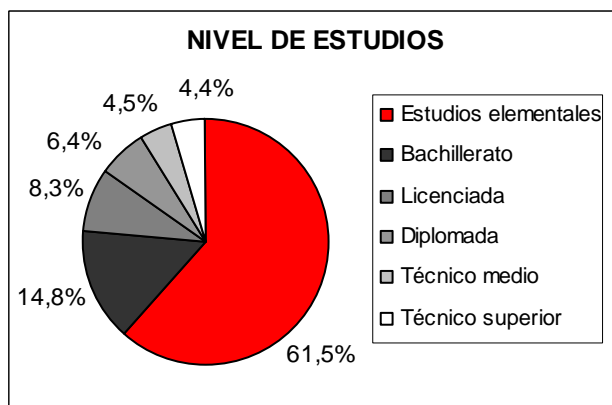
Formación y procedencia de las mujeres trabajadoras

Del total de las mujeres contratadas por Adecco y la Fundación Adecco, más de la mitad (61,5%) poseen estudios elementales, frente al 14,7% de trabajadoras con estudios universitarios (diplomadas y licenciadas). Estos datos constatan un aumento del nivel formativo con respecto al año 2008, cuando las mujeres con estudios elementales alcanzaron un 62,9% y las universitarias un 13,9%.

El colectivo de empleadas con estudios de Formación Profesional (técnico medio y técnico superior) representa el 8,9% del total de contratadas, mientras que un 14,8% posee estudios secundarios.

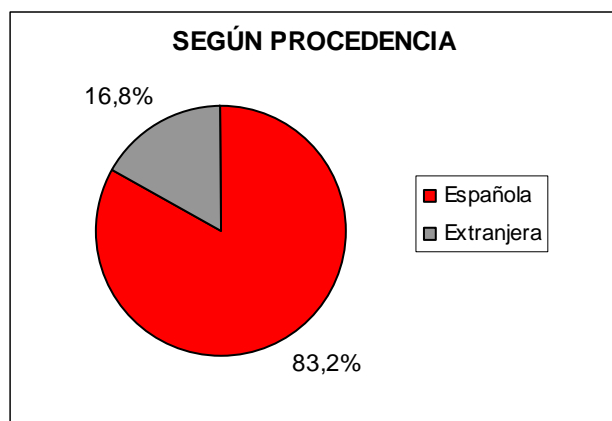
Por Comunidades Autónomas, País Vasco es la que mayor proporción de trabajadoras universitarias tiene, con un 23,9%, seguida de Asturias (21,6%) y Baleares (21,3%). El archipiélago balear ha pasado de ocupar el primer lugar del ranking de licenciadas y diplomadas en 2008 a situarse en el tercer puesto en el 2009. Sin embargo, su proporción de mujeres con estudios universitarios es mayor que el año pasado, cuando representaron un 19,1%.

En el lado opuesto se sitúan Canarias, con un 80,7% de trabajadoras con estudios elementales, Murcia con 78,1% y Navarra con un 77,9%.



Fuente: elaboración propia a partir de datos originales de Adecco y Fundación Adecco

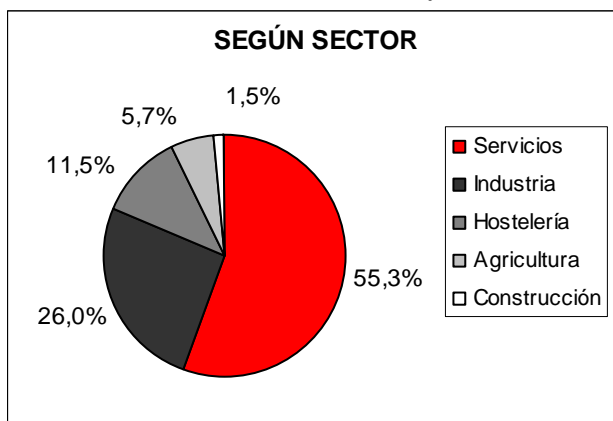
En cuanto a la procedencia de las mujeres trabajadoras en España, un **83,2% son españolas, frente al 16,8%, que son extranjeras**. La cifra de mujeres inmigrantes contratadas ha caído más de cuatro puntos porcentuales con respecto a 2008, cuando representaron un 20,9%. Este notable descenso tiene su reflejo en el panorama laboral actual, donde el paro ha afectado más a los inmigrantes que a los españoles: el primer colectivo aumentó en 2009 en 296.800 parados (incremento del 38,08%), en tanto que los españoles en situación de desempleo aumentaron en 821.900 personas (incremento del 33,84%). Así, la tasa de paro entre los inmigrantes alcanzó en 2009 el 29,7%, trece puntos más que la de los españoles (16,8%).



Distribución de trabajadoras según sector

Un año más, el **sector servicios sigue despuntando como el mayor generador de empleo femenino, contratando a más de la mitad del total de trabajadoras (55,3%)**. El segundo sector que más emplea a las mujeres en España, según los datos de Adecco y la Fundación Adecco, es la industria, que da trabajo al 26% de ellas.

A estas áreas de actividad, les sigue la hostelería con un 11,5%, y de forma más residual, la agricultura y la construcción, que sólo dieron trabajo a un 5,7% y a un 1,5% del total de las mujeres, respectivamente. No podemos olvidar el hecho de que las empresas de trabajo temporal no tienen acceso al servicio doméstico, el sector sanitario y la Administración Pública, sector que da empleo a una cantidad considerable de mujeres.



Fuente: elaboración propia a partir de datos originales de Adecco y Fundación Adecco

Perfiles profesionales y jornada laboral de las mujeres

Dentro del total de contrataciones realizadas a mujeres por Adecco y Fundación Adecco en las diferentes Comunidades Autónomas, existe una distribución variable por sectores profesionales, cuestión que define los perfiles más demandados.

El **sector servicios** es el que tiene una mayor pujanza en todo el territorio nacional, siendo un año más la **Comunidad de Baleares** la que presenta una proporción más alta de mujeres contratadas: un 87,1% del total de sus contrataciones pertenecen a este sector. Es significativo que la cifra se ha incrementado trece puntos porcentuales con respecto al año pasado, cuando alcanzó un 74,1%. Los perfiles más demandados son el de administrativa, dependienta y comercial, profesiones que también destacan en el resto de España.

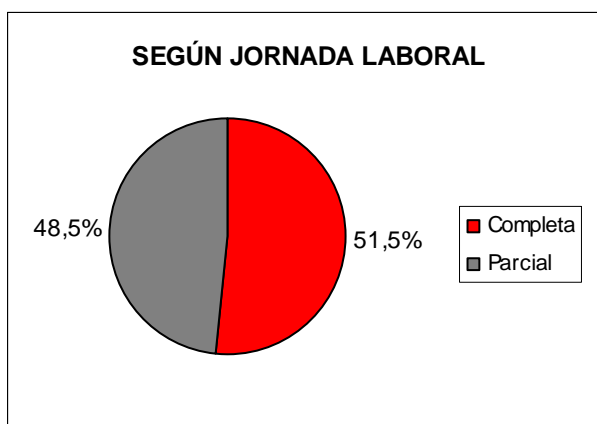
En relación al **sector industrial**, **Castilla León** es la Comunidad que cuenta con un mayor número de contrataciones de mujeres (61,1%), desplazando al País Vasco que el año pasado ocupó el primer lugar con un 51,3% y que este año sólo alcanza el 38,5%. Los puestos que más se ocupan son el de peón, carretillera y mozo.

Canarias ha liderado en 2009 las contrataciones en el sector **hostelería**, con un 41,5%. También destacan otras regiones muy por encima de la media nacional (11,5%) como Andalucía (22,5%) o Murcia (22,1%). Dentro del este sector, se repiten perfiles como camareras, limpiadoras o cocineras.

Por último, el **sector agricultura** emplea en **Galicia** a un 19,6% de las mujeres contratadas, cifra que casi cuadruplica a la media nacional, de un 5,7%. Lo mismo ocurre en **Aragón**, donde la **construcción** supone un 13,2% del total de las mujeres contratadas, frente a un 1,5% en el resto de España.

En cuanto a la **jornada laboral**, el **51,5% de las mujeres trabaja a tiempo completo** frente al 48,5% que lo hace a tiempo parcial en España. Si analizamos esta cuestión por Comunidades

Autónomas, Castilla La Mancha vuelve a ser la que presenta mayor proporción de mujeres con jornada completa en toda España, con un 79,5%, aunque esta cifra ha descendido con respecto al año pasado, cuando se situó en 83,5%. Mientras, la Comunidad con mayor porcentaje de contratos parciales vuelve a ser Andalucía, con un 63,5%.



Fuente: elaboración propia a partir de datos originales de Adecco y Fundación Adecco

Sobre Adecco

Adecco es la empresa líder en gestión de Recursos Humanos, sector en el que ofrece un servicio integral a través de sus líneas de negocio especializadas en empleo temporal y selección (Adecco Office y Adecco Industrial), consultoría de selección (Adecco Professional a través de sus líneas especializadas por perfiles: Adecco Engineering & Technical, Adecco Finance & Legal, Adecco Information Technology, Adecco Medical & Science y Adecco Sales & Marketing), externalización de procesos (Adecco Outsourcing, Eurocen, Extel Crm, Eurovendex), consultoría de formación (Adecco Training) y servicios de recolocación (Creade Lee Hetch Harrison). En España, Adecco cuenta con más de 300 delegaciones y una plantilla interna de más de 1.200 empleados.

Sobre Fundación Adecco

Constituida en julio de 1999, la Fundación Adecco es fruto de la responsabilidad social que asume la firma Adecco como líder mundial en la gestión de recursos humanos. Su principal objetivo es la inserción en el mercado laboral de aquellas personas que, por sus características personales, encuentran más dificultades a la hora de encontrar un puesto de trabajo.

La Fundación Adecco lleva a cabo programas de integración laboral para:

- Hombres y mujeres mayores de 45 años
- Personas con discapacidad
- Mujeres con responsabilidades familiares no compartidas y/o víctimas de violencia de género
- Deportistas y Ex deportistas de alto rendimiento

Para cualquier aclaración no dudéis en poneros en contacto con nosotros. Un cordial saludo:

Marina Gómez/Luis Perdiguero
Dpto de Comunicación Adecco
Tlf: 91.432.56.57
marina.gomez@adecco.com
luis.perdiguero@adecco.com

Irene Gil/Pablo García
Dpto de Comunicación Fundación Adecco
Tlf: 91.700.49.20
irene.gil@adecco.com
pablo.garcia@adecco.com

Silvia Enrique /Laura García
Trescom Comunicación
Tlf: 670 61 92 50
silvia.enrique@trescom.es
laura.garcia@trescom.es