

**INDICADOR LABORAL DE COMUNIDADES AUTÓNOMAS IESE-ADECCO (ILCA)  
(Tercer trimestre y proyección para el primer trimestre de 2010)**

**Casi la totalidad de los puestos que se destruyan en marzo  
estarán ocupados por hombres**

- En el tercer trimestre, alrededor de 4 de cada 5 empleos perdidos en los últimos doce meses estaban ocupados por varones: el número de hombres con empleo se contrajo en **1.146.000 personas**, frente a la reducción de **330.500 mujeres**. La proporción será aún mayor en el primer trimestre de 2010, tras el **descenso de 407.000 ocupaciones masculinas** y la **reducción de 5.000 plazas femeninas**.
- En marzo de 2010 el total de personas ocupadas habrá bajado hasta 18.679.500, unas 25.000 menos que en junio de 2005, por lo que **en cinco años la economía española no habrá generado ningún nuevo empleo**.
- Está previsto que el **número de ocupados siga mostrando descensos interanuales y la cantidad de parados continuará en ascenso**. La cantidad de personas con empleo el próximo mes de marzo será inferior en 411.300 a la del mismo mes 2009, lo que supone un descenso de un 2,2%.
- **En marzo próximo, el porcentaje de personas activas sin empleo será de un 19,4%**, lo que conlleva un incremento interanual de 2 puntos porcentuales. No obstante, un comportamiento desfavorable de la población activa **podría incrementar hasta en otros 2 puntos la cifra pronosticada**.
- La mayor destrucción de puestos de trabajo masculinos ha provocado algo que no se registraba desde 1977: **en tres Comunidades Autónomas, -Cataluña, Madrid y Valencia-, la tasa de paro femenino es inferior a la tasa de paro total**.
- **Aún así, en el próximo trimestre, la tasa de paro de las mujeres seguirá elevándose**. En el primer trimestre del año próximo, esta variable llegará a un **19,4% para el total español, 1,4 puntos porcentuales por encima de su valor de marzo pasado**.
- Tanto en el conjunto de **España** como en todas las CC.AA. observadas, **el grupo de asalariados con contrato temporal es el que muestra la evolución más desfavorable**, seguido de los **autónomos** y, en tercer lugar, los **asalariados con contrato indefinido**.
- El momento de máxima ocupación, con 20,5 millones de ocupados, se produjo en septiembre de 2007. Si situamos entonces el inicio de la crisis, en estos dos años **la misma ha devorado un 24,9% de los empleos temporales y un 11,6% de las ocupaciones autónomas**. En cambio el número de asalariados con contrato indefinido ha aumentado un 1,1%

**Madrid, 7 de diciembre de 2009.-** Adecco, líder mundial en la gestión de Recursos Humanos, presenta los resultados del Indicador Laboral de Comunidades Autónomas Adecco (ILCA) tercer trimestre de 2009 y las previsiones para el primer trimestre de 2010.

Este indicador, de periodicidad trimestral, elaborado por investigadores del IESE-IRCO, compara la situación de los mercados laborales de siete Comunidades Autónomas españolas utilizando cuatro variables: ocupación, que mide la creación de puestos de trabajo en relación con las necesidades de la economía en su conjunto; adaptabilidad del mercado a las variaciones de la oferta y la demanda y a otros cambios en el entorno micro o macroeconómico; apertura a los grupos de trabajadores considerados vulnerables (mujeres, jóvenes, etc.), y rendimiento, la relación entre las variaciones del salario real y la productividad, intentando anticipar la sostenibilidad de las tendencias del salario y el empleo.

## Evolución del mercado laboral

Después de tres años fluctuando en el rango de valores considerados buenos, el **ILCA** para el conjunto de **España** ha vuelto a la zona de puntuaciones regulares. El indicador laboral ha experimentado su **cuarto descenso interanual consecutivo, quedando en 69,6 puntos**. Además, la variación interanual negativa, de un **6,1%** representa **el peor resultado conseguido por el ILCA en los diez años que abarca la serie histórica de datos**.

Una amplia mayoría de las variables incluidas en el **ILCA** ha evolucionado de forma negativa. En comparación con los datos del tercer trimestre de 2008 se ha reducido el número de ocupados; han aumentado las tasas de paro total, de mujeres y de jóvenes; ha crecido el porcentaje de parados de largo plazo; y aunque la productividad mejora, lo hace en menor medida que los salarios reales, lo que conlleva un incremento de los costes laborales por unidad de producción que induce nuevos recortes de plantilla. El aumento en la proporción de ocupados a tiempo parcial es la única variable que efectúa una aportación positiva, aunque su incremento obedece a los muchos empleadores que prefieren disminuir sus costes laborales recortando las horas trabajadas en lugar de despidiendo personal.

**Las siete comunidades autónomas consideradas han reducido sus respectivos ILCA**. El descenso interanual más marcado ha correspondido a **Madrid**, con una caída de un 14,2%, seguida de **Galicia**, con un retroceso de un 10,8%. Por el contrario, **Cataluña** y la autonomía **valenciana** han sido las únicas cuyos indicadores laborales han descendido menos que el promedio nacional (un 3,7% y un 5,9%, respectivamente)

**Las probabilidades de un cambio de tendencia son muy bajas**. Para el primer trimestre de 2010 se prevé un **ILCA** de 66,6 puntos, que resultará un **6,3% inferior al del mismo trimestre del año en curso**.

De concretarse este resultado, el **ILCA encadenará seis descensos interanuales** consecutivos, algo inédito en la historia del indicador; el recorte previsto de un 6,3% se convertirá en el peor resultado alcanzado jamás y la puntuación proyectada será **la más baja desde finales de 2004**.

## Creación de empleo

La destrucción interanual de puestos de trabajo ha sido prácticamente igual que la del trimestre anterior, con un **recorte de 1.476.100 puestos de trabajo**. En términos porcentuales, la caída interanual en el número de ocupados, de un **7,3%**, **es la mayor que registra la historia española desde la Guerra Civil**.

Ya se acumulan **cinco trimestres consecutivos con caídas en la cantidad de ocupados**, siendo cada una de esas caídas proporcionalmente superior a la anterior. Si situamos el inicio de la crisis en septiembre de 2007, momento de máxima ocupación, **la pérdida de empleos asciende ya a 1,6 millones**.

**En este momento trabajan en nuestro país 18.870.000 personas, unas 25.000 menos que en junio de 2005**.

El incremento en el número de parados se ha moderado respecto a los dos trimestres previos. En el trimestre analizado, la subida interanual ha sido de **1.524.500 personas** (un 58,7% más). Sin embargo, sería erróneo considerar eso como algo positivo.

**El estancamiento de la población económicamente activa es evidente**. Mientras que hasta marzo se sumaban al mercado de trabajo una media de 588.500 personas cada doce meses, ahora sólo lo han hecho 48.400 (un ascenso de un 0,2%), el menor incremento en 17 años.

El estancamiento de la población activa implica una **combinación de “efecto desaliento”**, -la gente deja de buscar empleo por creer que no lo va a encontrar-, un **“efecto retorno”**, -los inmigrantes que vuelven a sus países o se marchan a terceros lugares-, o peor aún, **“efecto**

**salida**”, españoles que deciden ir a buscar empleo al exterior gracias a la facilidad de movimiento que brinda la UE. Los últimos dos efectos se dan casi con exclusividad en los segmentos de la población más capacitados.

Como resultado de todo lo anterior, actualmente hay **4.123.300 de desocupados**. De no ser por el estancamiento de la población activa, los parados sumarían al menos medio millón de personas más.

Está previsto que **el número de ocupados siga mostrando descensos interanuales y la cantidad de parados continuará en ascenso. La cantidad de personas con empleo en marzo próximo será inferior en 411.300 al del mismo mes del año en curso** (descenso de un 2,2%).

El total de **personas ocupadas bajará hasta 18.679.500**, por lo que en **cinco años la economía española no será capaz de crear puestos de trabajo**.

El contingente de **personas sin empleo sumará 474.500 personas respecto al primer trimestre del año** (un 11,8% más). La cantidad de parados ascenderá a **4.485.000 individuos. Esa cifra constituirá un nuevo pico histórico**.

Las previsiones anteriores resultan coherentes con una **población activa que continúa creciendo a un ritmo mínimo, de un 0,3% anual**, lo que equivale a 63.200 personas. Es decir que algo más de 1 de cada 6 personas que perderán su empleo no comenzarán a buscar otro.

## Tasa de desempleo

La tasa de desempleo del tercer trimestre se ha mantenido en un **17,9%**, **el mismo nivel que en el trimestre previo y el más alto desde el final de 1997**. Su incremento interanual, de 6,6 puntos porcentuales, ha sido el octavo consecutivo.

Por quinto trimestre consecutivo, las siete comunidades analizadas han incrementado sus respectivas tasas de desocupación.

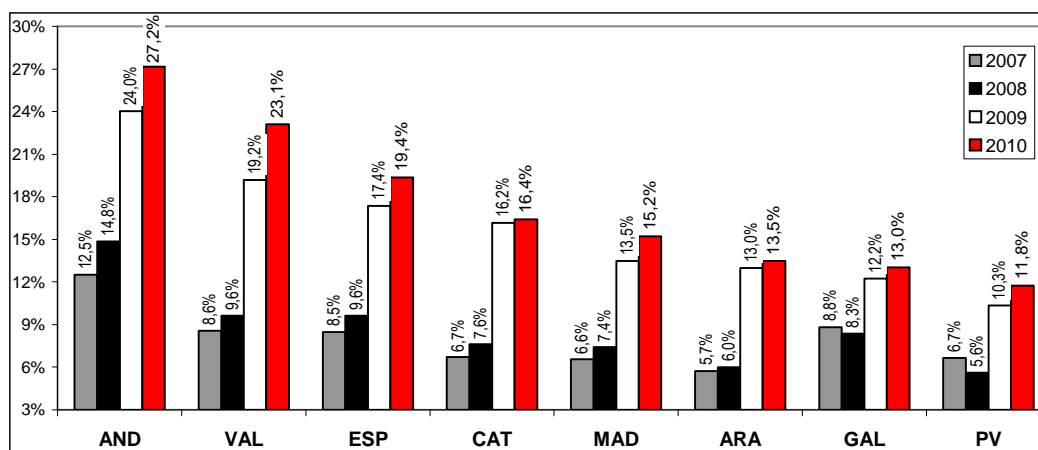
Coherentemente con la previsión de una destrucción de puestos de trabajo algo menor y considerando un **estancamiento en la población económicamente activa**, la tasa de desempleo seguirá su marcha ascendente, aunque a un paso más lento.

**En marzo próximo, el porcentaje de personas activas sin empleo será de un 19,4%**, lo que conlleva un incremento interanual de 2 puntos porcentuales. Si bien será el menor incremento en dos años, el valor previsto constituirá el máximo desde diciembre de 1996.

En todo caso, **un comportamiento desfavorable de la población activa podría incrementar hasta en 2 puntos porcentuales la cifra pronosticada**.

### PROYECCION DE LA TASA DE PARO TOTAL POR CC.AA.

Datos para el 1º trimestre de 2007 a 2010



Fuente: IESE-Adecco en base a INE, EPA

## Empleo por sexo y tasa de paro femenino

Tal como ha ocurrido en los dos trimestres anteriores, la destrucción de empleos en manos de varones ha resultado sensiblemente mayor que la correspondiente a empleos femeninos. Además, mientras que **el número de hombres ocupados ya encadena seis trimestres consecutivos con descensos interanuales**, en el caso de las mujeres los trimestres con reducciones suman sólo tres.

Alrededor de **4 de cada 5 empleos perdidos en los últimos doce meses estaban ocupados por varones**. El número de hombres con empleo se contrajo en **1.146.000 personas** (un 9,7% menos), al tiempo que la cantidad de mujeres trabajando se redujo en **330.500 individuos** (descenso de un 3,8%).

En septiembre se contaban **10.613.300 varones con empleo, cantidad que resulta incluso inferior a la que se registraba en septiembre de 2003** (6 años atrás). Las 8.256.900 mujeres ocupadas, en cambio, son un grupo cuantitativamente similar al que había en la primera mitad de 2007 y supera en 21% el dato de septiembre de 2003.

**Por primera vez desde junio de 1993, las siete autonomías consideradas han destruido puestos de trabajo para ambos sexos de forma simultánea.**

La tasa de desempleo femenino se ha incrementado menos que el porcentaje total de parados. La misma ha sido de un **18,2%**, 5,5 puntos porcentuales más en la comparación interanual. En cualquier caso, se trata de **la mayor proporción de mujeres sin empleo desde marzo de 2000**.

La mayor destrucción de puestos de trabajo masculinos ha provocado **algo que no se registraba desde 1977**: en tres Comunidades Autónomas, (**Cataluña, Madrid y Valencia**), **la tasa de paro femenino es inferior a la tasa de paro total**.

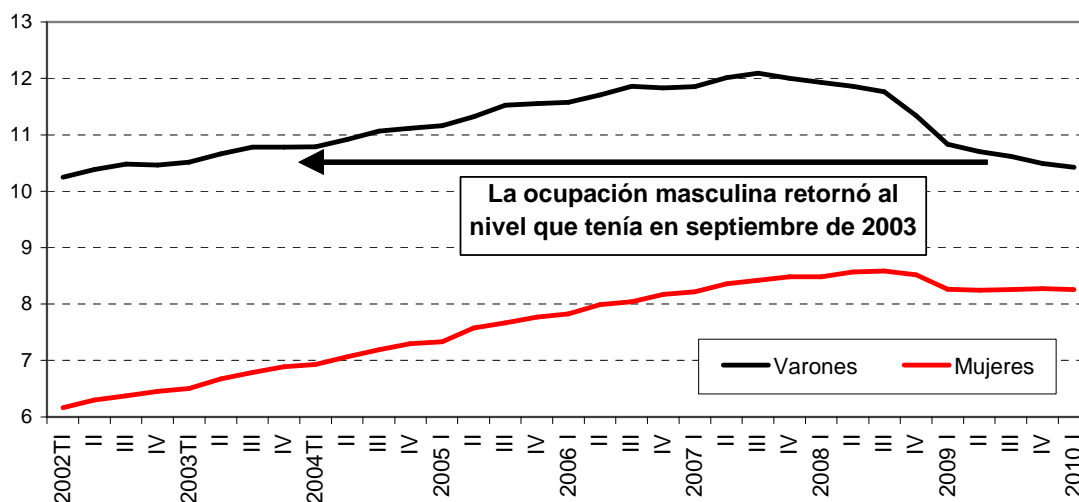
Los dos próximos trimestres registrarán disminuciones interanuales en el número de ocupados de ambos sexos en las siete comunidades consideradas. **La excepción será una nimia incorporación de mano de obra femenina en Aragón.**

Para el conjunto de **España**, casi la totalidad de los empleos perdidos corresponderán a varones. Las variaciones interanuales previstas para el primer trimestre de 2010 son **un descenso de 407.000 ocupaciones masculinas** (un 3,8% menos) y una **reducción de 5.000 plazas femeninas** (caída de un 0,1%).

En la práctica esto se traducirá en una **estabilización del empleo femenino en niveles similares a los de septiembre**, al tiempo que la ocupación de hombres continuará retrocediendo, para llegar cifras no vistas desde 2002.

### LOS VARONES PIERDEN MÁS EMPLEOS QUE LAS MUJERES

Datos trimestrales para el total de España en millones de personas



Fuente: IESE-Adecco en base a INE

**La tasa de paro de las mujeres seguirá elevándose.** En el primer trimestre del año próximo, esta variable llegará a un **19,4% para el total español, 1,4 puntos porcentuales por encima de su valor de marzo pasado.** La previsión para la tasa de desempleo femenino coincide con la correspondiente a la tasa de paro total. El año 2010 comenzará con ambos sexos mostrando la misma proporción de parados. Sin embargo, esa “**paridad**” **no será algo de lo que el mercado laboral español pueda presumir**, ya que la misma es **anecdótica** cuando 1 de cada 5 activos no tiene trabajo.

En mayor o menor medida, a lo largo del horizonte proyectado **todas las autonomías estudiadas verán incrementar sus respectivas tasas de paro femenino**, aunque de modo más suave que en los trimestres previos.

### Creación de empleo según categoría

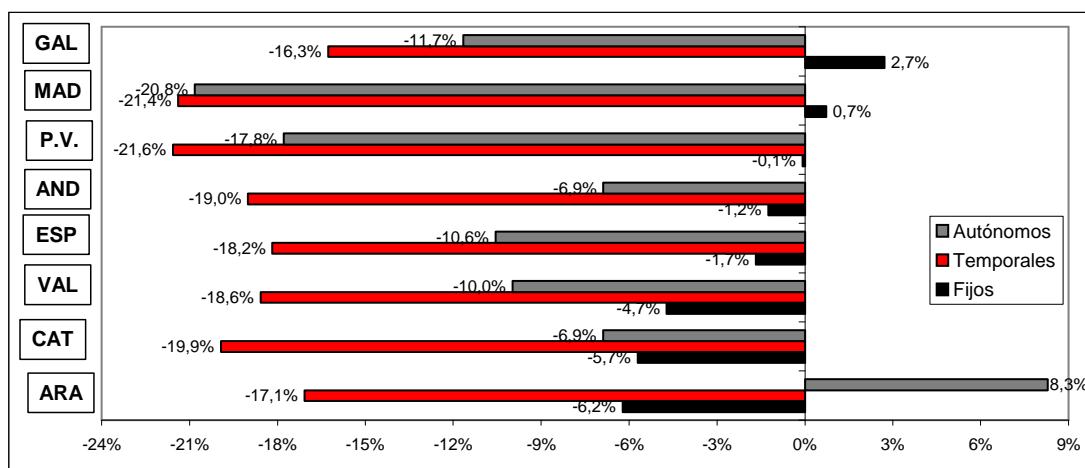
Tanto en el conjunto de **España** como en todas las CC.AA. observadas, **el grupo de asalariados con contrato temporal es el que muestra la evolución más desfavorable**, seguido de los autónomos y, en tercer lugar, los asalariados con contrato indefinido.

En el tercer trimestre se ha producido una reducción interanual en el número de **asalariados temporales de 899.000 personas** (descenso de un 18,2%). Es decir, que en los últimos doce meses, **prácticamente 1 de cada 5 temporales ha perdido su trabajo.** Paralelamente, **el número de autónomos ha descendido en 380.000 personas** (un 10,2% menos) y el de **asalariados con contrato fijo disminuyó en 197.000** (bajada de un 1,7%).

El momento de máxima ocupación, con 20,5 millones de ocupados, se produjo en septiembre de 2007. Si situamos entonces el inicio de la crisis, en estos dos años **la misma ha devorado un 24,9% de los empleos temporales y un 11,6% de las ocupaciones autónomas.** En cambio, la crisis no ha impedido que el número de asalariados con contrato indefinido aumente un 1,1% (lo que se explica fundamentalmente por las contrataciones del sector público).

### VARIACIÓN DEL EMPLEO POR CATEGORÍA Y CC.AA.

Datos del 3º trimestre de 2009 (variaciones interanuales)

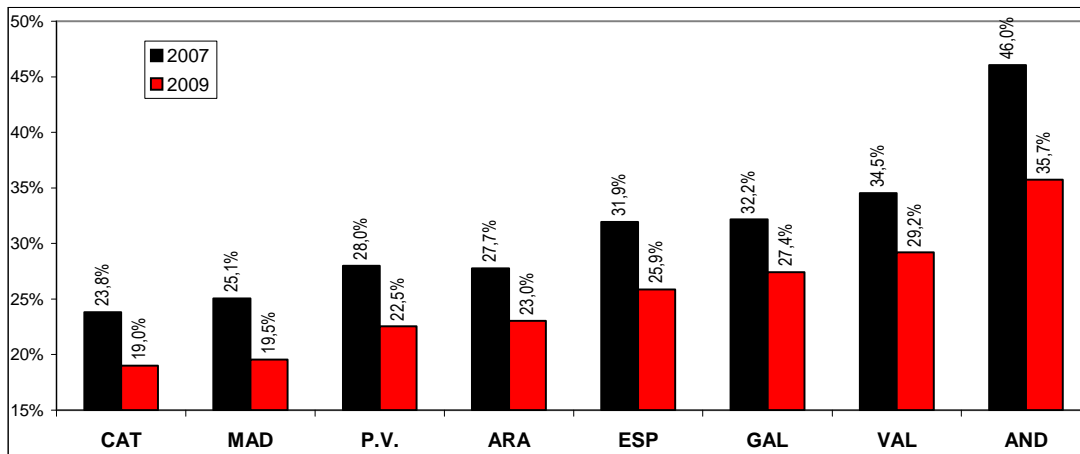


Fuente: IESE-Adcco en base a INE, EPA

Esos porcentajes equivalen a una contracción en el número de temporales de 1.343.000 y para los autónomos a una de 421.000. Al mismo tiempo, la cantidad de asalariados fijos se ha incrementado en 123.000 personas. Aún si hacemos el supuesto más favorable y consideramos que los 123.000 nuevos asalariados fijos se corresponden a otros tantos temporales cuyos contratos fueron convertidos a fijos, se concluye que **3 de cada 4 empleos destruidos a lo largo de la crisis son temporales, correspondiendo el restante a actividades autónomas.**

## TASA DE TEMPORALIDAD, POR CC.AA.

Datos del 3º trimestre de 2007 y 2009



Fuente: IESE-Adcco en base a INE, EPA

La feroz destrucción de empleos temporales está conduciendo a **un descenso de la tasa de temporalidad, que en septiembre ha sido de 25,9%**, 3,7 puntos porcentuales menos que un año antes.

### Breve nota aclaratoria

El Indicador Laboral de Comunidades Autónomas (ILCA) pretende brindar una herramienta que permita conocer con precisión, claridad y sencillez el estado general en que se encuentra el mercado laboral de las diferentes CC.AA. La metodología uniforme utilizada permite la comparación de los resultados entre las distintas CC.AA., así como también con el promedio de toda España.

El ILCA combina cuatro categorías diferentes, cuyas puntuaciones, al ser sumadas, arrojan el resultado general. Ellas son:

i) Ocupación: tiene en cuenta dos variables. Una es la distancia de cada CC.AA. respecto del objetivo de empleo comunitario (tasa de empleo de 67% para 2005 y 70% para 2010). La segunda es la tasa de desempleo. Esta categoría tiene una ponderación de 40%.

ii) Adaptabilidad: se estima mediante a) la proporción de empleados por tiempo determinado dentro del total de empleados, b) la proporción de desocupados de larga duración dentro del total de personas desocupadas, c) la proporción de desocupados que buscan su primer empleo respecto del total de desocupados y d) la proporción de ocupados a tiempo parcial. Las cuatro variables se vinculan con el objetivo comunitario de fomentar la movilidad de la mano de obra. Cada una recibe una ponderación de 7,5%, lo que da un total de 30% a esta categoría.

iii) Apertura: cuantifica en qué medida el mercado laboral admite la participación de mujeres y jóvenes. En ambos casos se dispuso un peso de 10%, totalizando la categoría 20%.

iv) Rendimiento: incorpora la productividad del trabajo desde dos ángulos diferentes. Por un lado, mide la evolución de la productividad por sí sola y, en segundo lugar, evalúa su desempeño en relación con las variaciones del salario real. Esta dimensión recibe una ponderación de 10%.

### COMO INTERPRETAR LOS RESULTADOS DEL ILCA

Valor del ILCA	Calificación conceptual	Observación
Mayor a 90	Óptimo	Las cuatro dimensiones del mercado laboral funcionan adecuadamente.
Entre 80 y 90	Muy bueno	Sin problemas preocupantes, aunque hay una dimensión que podría mejorar.
Entre 70 y 80	Bueno	Suele corresponder a una situación en la que una dimensión tiene problemas.
Entre 60 y 70	Regular	En general, hay una dimensión que funciona muy mal y otra regular.
Menor a 60	Malo	Hay problemas significativos por lo menos en dos dimensiones.

El ILCA se estima para Andalucía, Aragón, Cataluña, País Vasco, Galicia y las Comunidades Valenciana y de Madrid. En teoría, el valor del ILCA podría variar entre un valor nulo y 100 puntos. La evolución histórica señala que, en la práctica, su rango de oscilación es más reducido.

Fuente: elaboración propia

**Adecco** es la empresa líder en gestión de Recursos Humanos, sector en el que ofrece un servicio integral a través de sus líneas de negocio especializadas en empleo temporal y selección (Adecco Office y Adecco Industrial), consultoría de selección (Adecco Professional a través de sus líneas especializadas por perfiles: Adecco Engineering & Technical, Adecco Finance & Legal, Adecco Information Technology, Adecco Medical & Science y Adecco Sales & Marketing), externalización de procesos (Adecco Outsourcing, Eurocen, Extel Crm, Eurovendex), consultoría de formación (Adecco Training) y servicios de recolocación (Createe Lee Hetch Harrison). En España, Adecco cuenta con más de 400 delegaciones y una plantilla interna de más de 1.500 empleados.

El **IESE** es la primera escuela española de dirección de empresas que –desde el momento de su fundación en 1958, en el marco de la Universidad de Navarra– nació con un objetivo claro: enfocar la formación de los altos directivos con una visión internacional y una perspectiva humanística y ética del trabajo en la empresa, buscando a la vez su referencia inmediata en la realidad empresarial. Más de 130 empresas han decidido convertirse en *partners* de este proyecto formativo como *Empresas Patrono*. Otras 2000 empresas buscan habitualmente en el IESE a sus próximos candidatos y a sus futuros directivos.

El corazón del IESE es el MBA en sus distintas versiones: el MBA clásico y el Executive MBA. En el 2001 nació un nuevo MBA: el Global Executive MBA. Además se realizan numerosos programas para directivos (PDD, PDG, PADE) y específicos para empresas ( In-Company Programs).

---

*Para cualquier aclaración no dudéis en poneros en contacto con nosotros. Un cordial saludo:*

Marina Gómez/Luis Perdiguero  
Dpto. de Comunicación Adecco  
Tlf: 91 432 56 57  
[marina.gomez@adecco.com](mailto:marina.gomez@adecco.com)  
[luis.perdiguero@adecco.com](mailto:luis.perdiguero@adecco.com)

Silvia Enrique /Laura García  
R Comunicación  
Tlf: 670 61 92 50  
[silvia.enrique@grupor.es](mailto:silvia.enrique@grupor.es)  
[laura.garcia@grupor.es](mailto:laura.garcia@grupor.es)