

INDICADOR LABORAL DE COMUNIDADES AUTÓNOMAS IESE-ADECCO (ILCA) (Segundo trimestre y proyección para el cuarto trimestre de 2009)

El paro a final de año afectará ya al 42,1% de los jóvenes

- En cuanto al empleo, se acumulan 11 caídas consecutivas en la cantidad de jóvenes ocupados, la última especialmente grave: **casi 1 de cada 4 jóvenes ocupados ha perdido su empleo en los últimos doce meses** (recorte de 442.300 empleos en términos absolutos y un 24,2% en porcentuales). **En diciembre se prevé la destrucción de 318.900 plazas, un 19,2% menos que un año antes.**
- En junio había en España **1.386.500 jóvenes trabajando, algo más de la mitad de los que había en 1976**, en parte por el envejecimiento de la población (menor número de jóvenes) y en parte por **el incremento de la tasa de paro**, que afecta al 38,1% de los menores de 25 años (mientras que hace 33 años sólo era del 10%). En diciembre será del 42,1% de los jóvenes, 13 puntos porcentuales más que un año antes.
- En diciembre el **crecimiento** de la población activa seguirá siendo **más lento** (un 0,1% interanual, equivalente a 33.900 personas) y **el número de ocupados** volverá a contraerse, en 1.186.700 personas en términos absolutos y 6 puntos porcentuales, lo que supone el **menor declive interanual de todo 2009**. Sin embargo, la ralentización de ambas variables no evitará que en diciembre, **el número total de parados sea de 4.429.000 individuos, un nuevo récord** (este colectivo habrá crecido en 1.220.600 personas, un 38% más que el año anterior).
- A finales de año habrá 18.670.100 personas ocupadas, el número más reducido desde marzo de 2005. Es decir que **en casi cinco años, la economía española no habría sido capaz de crear puestos de trabajo.**
- **La tasa de paro**, que en junio ha sido del 17,9% (7,5 puntos porcentuales más alta que la del año anterior), **seguirá incrementándose, aunque a menor ritmo** (5,3 puntos porcentuales), situándose en el 19,2% en diciembre. En ese momento sumará ya 9 trimestres de alzas, acumulando un diferencial de 10,9 puntos porcentuales con respecto a su nivel inicial, en diciembre de 2007.
- El empleo a **tiempo parcial se está viendo menos perjudicado por la situación actual que la jornada a tiempo completo**: en junio estos descendieron un 8,2% mientras que los empleos a media jornada crecieron un 0,1%. Su participación en el total del empleo ha sido del 12,9% y en diciembre se espera que ascienda al 13,2%, la mayor en cinco años.

Madrid, 14 de septiembre de 2009.- Adecco, líder mundial en la gestión de Recursos Humanos, presenta los resultados del Indicador Laboral de Comunidades Autónomas Adecco (ILCA) segundo trimestre de 2009 y las previsiones para el cuarto trimestre de 2009.

Este indicador, de periodicidad trimestral, elaborado por investigadores del IESE-IRCO, compara la situación de los mercados laborales de siete Comunidades Autónomas españolas utilizando cuatro variables: ocupación, que mide la creación de puestos de trabajo en relación con las necesidades de la economía en su conjunto; adaptabilidad del mercado a las variaciones de la oferta y la demanda y a otros cambios en el entorno micro o macroeconómico; apertura a los grupos de trabajadores considerados vulnerables (mujeres, jóvenes, etc.), y rendimiento, la relación entre las variaciones del salario real y la productividad, intentando anticipar la sostenibilidad de las tendencias del salario y el empleo.

Evolución del mercado laboral

La evolución del mercado laboral español en el trimestre analizado supone la consolidación de las tendencias de trimestres anteriores: **una acelerada destrucción de puestos de trabajo, rápido crecimiento de la tasa de desocupación** (total, pero también las de mujeres y jóvenes), **un salario real en aumento y una productividad laboral promedio que avanza al mayor ritmo de**

los últimos 15 años. Aún así, cada ocupado genera en la actualidad un valor añadido igual al de junio de 1997. Es decir que **la mejora de la productividad sólo está compensando su caída de años anteriores.**

El **Indicador Laboral de Comunidades Autónomas IESE-Adecco (ILCA)** ha caído por tercera vez consecutiva, y cada descenso interanual ha sido mayor que el anterior. En el segundo trimestre la caída interanual ha sido del 5,3%, por lo que el **ILCA** ha descendido hasta 70,8 puntos. Aunque por pocas décimas continúa dentro del área de valores considerados buenos, el resultado indicado supone retrotraerse a la calificación obtenida tres años antes.

Andalucía, que es la comunidad autónoma en donde la recuperación de la productividad media del trabajo está siendo más acentuada, fue la única CC.AA. que registró una mejora interanual en su **ILCA**. Por el contrario, las comunidades de Madrid y Galicia sufrieron los retrocesos más significativos y los más moderados correspondieron a Cataluña y Aragón.

El balance de fuerzas que favorecen y perjudican la marcha del **ILCA** daría como resultado un suave descenso para los dos próximos trimestres con respecto a los datos antes señalados. Sin embargo, en la comparación interanual, el indicador continuará mostrando caídas de más del 5% y, más significativo aún, **en diciembre se situará en el área de valores regulares, cosa que no sucede desde comienzos de 2006.**

Específicamente, en el cuarto trimestre perderá un 5,1% interanual, con lo que el **ILCA** sumará 69,4 puntos, su menor puntuación desde septiembre de 2005.

En los dos trimestres proyectados, las siete autonomías estudiadas verán descender sus respectivos **ILCA**, hecho que no se había registrado hasta ahora.

Creación de empleo

En junio había en España 18.945.000 personas ocupadas, prácticamente la misma cantidad que en junio de 2005.

La destrucción interanual de puestos de trabajo ha vuelto a marcar un máximo histórico. Nunca antes en la historia de España se había registrado en tiempos de paz **una pérdida de 1.480.100 empleos en sólo 12 meses.** Del mismo modo, el retroceso porcentual, de un 7,2%, constituye un nuevo hito.

Paralelamente, **la población económicamente activa ha experimentado una brusca desaceleración**, y su aumento interanual (del 1,2%) fue el menor desde el final de 1995. Esto puede explicarse **por un “efecto desaliento”**: la gente deja de buscar empleo, en la creencia de que es inútil buscar porque no lo encontrará. El crecimiento medio de la población activa entre 2002 y 2008 fue en promedio de 675.000 personas, en el trimestre analizado sólo ha aumentado en 275.900 individuos.

La combinación de estas dinámicas ha supuesto que el incremento en el número de parados, aunque aún inmenso, se haya moderado en comparación con el trimestre previo. En junio había en nuestro país 1.756.000 desempleados más que en el mismo mes de 2008 (lo que supone un incremento del 73,7%). Ese incremento se explica por las casi 1,5 millones de personas que perdieron su empleo, más las casi 280.000 que comenzaron a buscarlo sin conseguirlo. **El colectivo de parados ha alcanzado una nueva cima: 4.137.500 personas.**

Si consideramos que el inicio de la actual **crisis** ocurrió en septiembre de 2007, coincidiendo con el máximo histórico de ocupación, la misma ha costado hasta ahora **la pérdida de casi 1,6 millones de puestos de trabajo y prácticamente 2,4 millones de nuevos desempleados.** Eso implica una pérdida nominal bruta de ingresos por rentas del trabajo de más de 2.200 millones de euros por mes (unos 50 euros mensuales por persona).

Además, por tercer trimestre consecutivo, las siete comunidades incluidas en este informe destruyeron empleos en la comparación interanual.

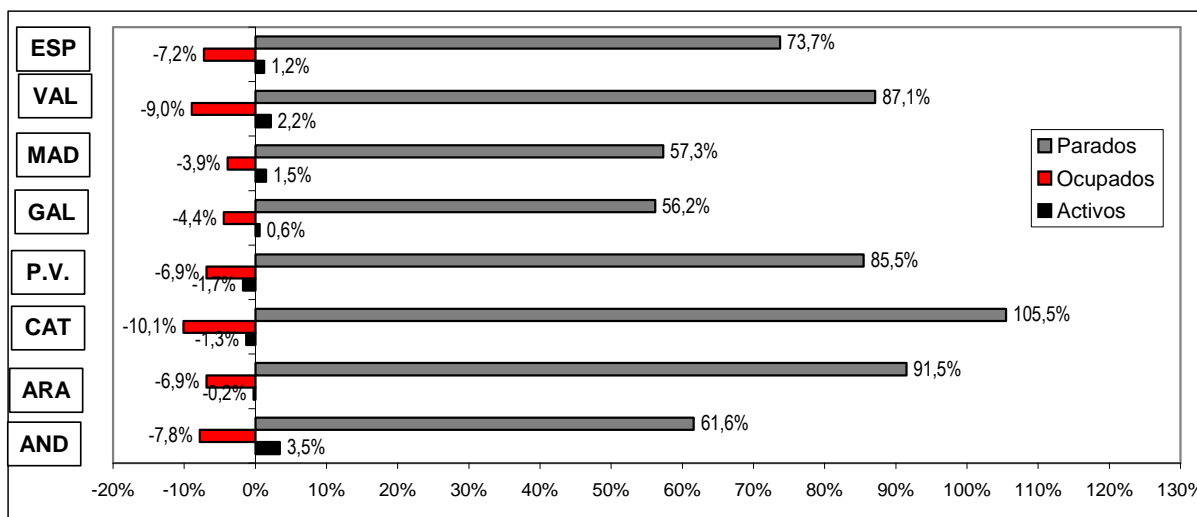
Teniendo en cuenta que la última información disponible indica que la economía sigue contrayéndose, y considerando además que el mercado de trabajo responde con retraso a las fluctuaciones de la actividad económica, es poco probable que de aquí al final de año se produzca un cambio de tendencia. La mayor incertidumbre será el comportamiento de **la población económicamente activa**, ya que su brusca ralentización hace difícil las proyecciones, sin embargo, éstas indican que **podría crecer un 0,1% interanual** (equivalente a 33.900 personas) con lo que alcanzará niveles levemente superiores a los actuales (prácticamente 23,1 millones de personas).

Paralelamente, **el número de ocupados volverá a contraerse**, por lo que en el cuarto trimestre habrá 1.186.700 personas menos con empleo que un año antes (con un descenso interanual del 6%). **Aunque significativo, sería el menor declive de todo 2009**. A finales de año habrá 18.670.100 personas ocupadas, el número más reducido desde marzo de 2005. **Es decir que en casi cinco años, la economía española no habría sido capaz de crear puestos de trabajo**.

Todos los que inicien la búsqueda de empleo así como los que pierdan uno incrementarían el **número de parados, sumando 1.220.600 personas más que un año antes** (un 38%). A pesar de su gran magnitud, se trataría del menor aumento en cinco trimestres. Aunque esto no evitaría que en diciembre, el número total de parados sea de 4.429.000 individuos, lo que supone un nuevo máximo.

DINAMICA LABORAL: ESPAÑA Y CC.AA.

Datos del 2º trimestre de 2009 (variaciones interanuales)



Fuente: IESE-Adecco en base a INE, EPA

Tasa de desempleo

La tasa de desempleo del segundo trimestre ha sido del **17,9%**, **la más elevada desde el final de 1997** y su incremento interanual ha sido de 7,5 puntos porcentuales, el séptimo consecutivo. A pesar de lo negativo de estos datos, lo cierto es que resultan mejores de lo previsto (se esperaba que alcanzase el 19,3%) debido a la comentada ralentización de la población activa. También las siete comunidades analizadas incrementaron, por cuarto trimestre consecutivo, sus respectivas tasas de desocupación.

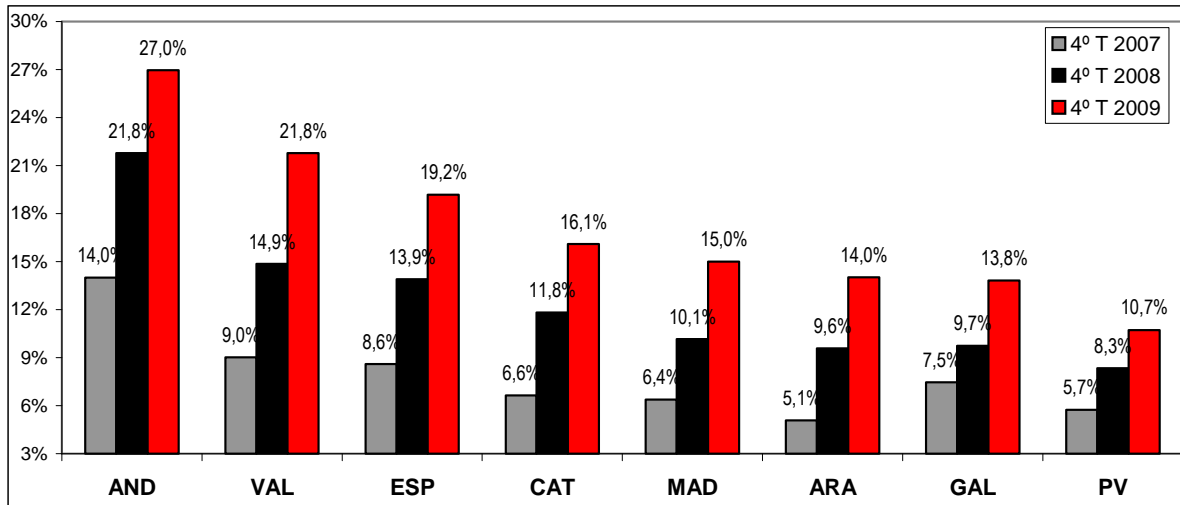
De acuerdo con las previsiones del apartado anterior, **la tasa de desempleo experimentará una desaceleración de su escalada**: el año finalizará con un 19,2% de desocupados, lo que supone 5,3 puntos porcentuales más que un año antes, el incremento más bajo del año.

Dicha evolución es un alivio menor puesto que a fin de año ya serían nueve los trimestres consecutivos con aumentos interanuales. En otras palabras, **el incremento acumulado desde**

que la tasa de paro registró su primer aumento interanual, en diciembre de 2007, sería de 10,9 puntos porcentuales, algo que no se había producido nunca antes en España.

PROYECCION DE LA TASA DE PARO TOTAL POR CC.AA.

Datos para el 4º trimestre de 2007 a 2009



Fuente: IESE-Adecco en base a INE, EPA

Empleo por edad y tasa de paro juvenil

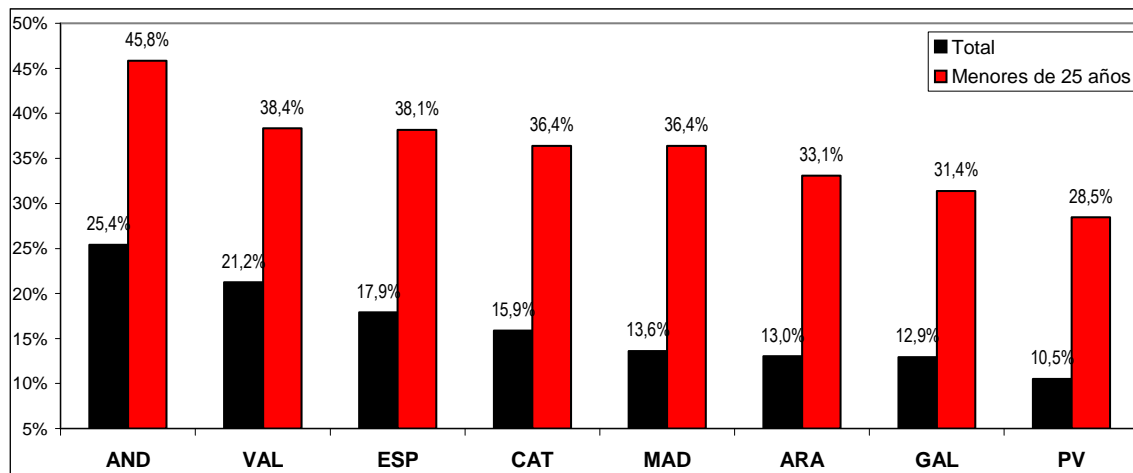
En julio de 1976 (cuando Adolfo Suárez asumía la Presidencia del Gobierno), España contaba con más de 2,5 millones de ocupados menores de 25 años. En junio último, ese mismo grupo de edad contaba con prácticamente la mitad de ocupados que en aquel entonces: 1.386.500.

Aproximadamente la mitad de esa reducción puede explicarse por el fenómeno demográfico conocido como “envejecimiento de la población”: se ha pasado de 5,9 millones de menores en 1976 a 4,5 millones en la actualidad. La otra mitad se explica por la mayor tasa de paro de ese grupo de edad, que en el segundo trimestre ha alcanzado el 38,1% (14,3 puntos porcentuales por encima del valor observado un año antes y el dato más elevado en 13 años), cuando en aquel entonces esta variable era del 10%.

Ya se acumulan 11 caídas consecutivas en la cantidad de jóvenes ocupados, esta última más acentuada que las anteriores: casi 1 de cada 4 jóvenes ocupados perdió su empleo en los últimos doce meses (recorte de 442.300 empleos en términos absolutos y un 24,2% en

TASA DE PARO TOTAL Y JUVENIL, POR CC.AA.

Datos del 2º trimestre de 2009



Fuente: IESE-Adecco en base a INE, EPA

porcentuales). Nunca antes en España se había destruido semejante proporción de empleo juvenil.

Los jóvenes ocupan apenas el 7,3% del total de puestos de trabajo (1 de cada 14 empleos), la menor proporción que enseñan las estadísticas. Hace un año, esa proporción era del 9% y, hace cinco, llegaba al 10,4%. En mayor o menor medida, las siete autonomías estudiadas recortaron el empleo joven (y también el adulto).

Las previsiones indican que el paro a final de año afectará ya al 42,1% de los jóvenes. El incremento interanual que esto supone, de 13 puntos porcentuales, será el menor del año, pero la proporción de jóvenes sin empleo será la mayor desde diciembre de 1994. El recorte será de 318.900 plazas, un 19,2% menos que un año antes.

Las comunidades autónomas tendrán una evolución similar y en todos los casos la pérdida de puestos de trabajo será más veloz en el caso de los jóvenes.

Creación de empleo según tipo de jornada

La totalidad de los puestos de trabajo perdidos en los últimos doce meses era de jornada completa, concretamente 1.481.500 (lo que supone un descenso interanual del 8,2%). De hecho, los empleos de media jornada han experimentado un leve incremento, de 1.400 personas (un 0,1% en términos porcentuales).

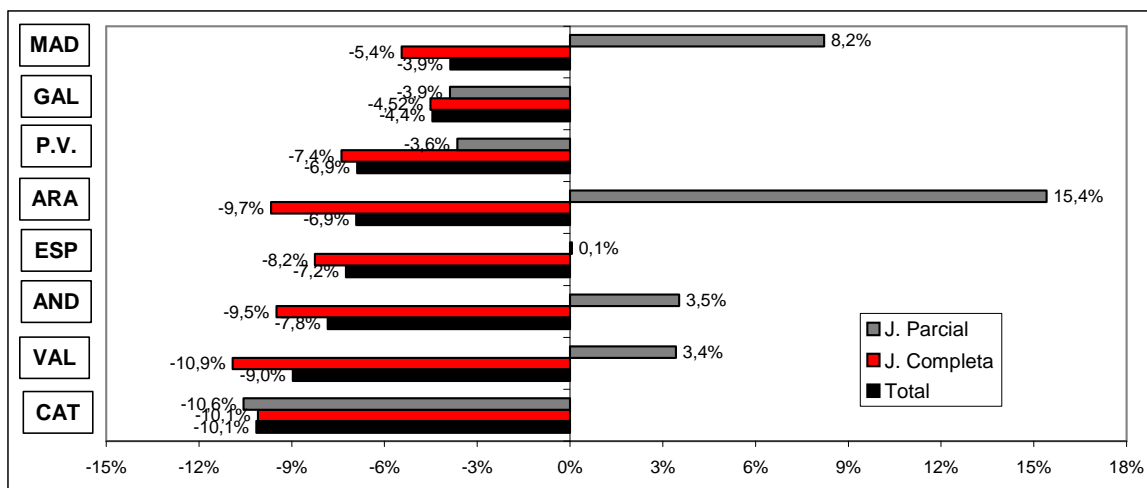
Esa dicotomía ha permitido incrementar la participación de los empleos de jornada reducida hasta 12,9% del total, 9 décimas más que un año antes y la mayor proporción en cuatro años y eso ha provocado que, mientras las 16.494.400 personas que cumplen jornada completa constituyen el grupo menos numeroso en cuatro años, los **2.540.600 que trabajan a tiempo parcial son el segundo registro más alto de que se tiene constancia en España.**

Esto es positivo porque atenúa la destrucción total de puestos de trabajo pero, por otro lado, también **conlleva que el número de horas trabajadas** (y por lo tanto, los ingresos salariales) **caiga en mayor medida que la cantidad de personas que trabajan.** De hecho, eso ha sucedido en los últimos tres trimestres: en junio la caída interanual en la ocupación ha sido de un 7,2%, pero el número de horas trabajadas ha cedido un 7,7%.

En los próximos meses, **es previsible que la participación de los empleos de tiempo parcial siga creciendo**, aunque eso no necesariamente implica que continúen creándose empleos de ese tipo de jornada (la mayor participación podría ser la consecuencia de que las plazas de media jornada disminuyen más lentamente que las de jornada completa). Para diciembre dicha participación alcanzará el 13,2%, la mayor en cinco años.

OCUPACION POR TIPO DE JORNADA

Datos del 2º trimestre de 2009 (variaciones interanuales)



Breve nota aclaratoria

El Indicador Laboral de Comunidades Autónomas (ILCA) pretende brindar una herramienta que permita conocer con precisión, claridad y sencillez el estado general en que se encuentra el mercado laboral de las diferentes CC.AA. La metodología uniforme utilizada permite la comparación de los resultados entre las distintas CC.AA., así como también con el promedio de toda España.

El ILCA combina cuatro categorías diferentes, cuyas puntuaciones, al ser sumadas, arrojan el resultado general. Ellas son:

i) Ocupación: tiene en cuenta dos variables. Una es la distancia de cada CC.AA. respecto del objetivo de empleo comunitario (tasa de empleo de 67% para 2005 y 70% para 2010). La segunda es la tasa de desempleo. Esta categoría tiene una ponderación de 40%.

ii) Adaptabilidad: se estima mediante a) la proporción de empleados por tiempo determinado dentro del total de empleados, b) la proporción de desocupados de larga duración dentro del total de personas desocupadas, c) la proporción de desocupados que buscan su primer empleo respecto del total de desempleados y d) la proporción de ocupados a tiempo parcial. Las cuatro variables se vinculan con el objetivo comunitario de fomentar la movilidad de la mano de obra. Cada una recibe una ponderación de 7,5%, lo que da un total de 30% a esta categoría.

iii) Apertura: cuantifica en qué medida el mercado laboral admite la participación de mujeres y jóvenes. En ambos casos se dispuso un peso de 10%, totalizando la categoría 20%.

iv) Rendimiento: incorpora la productividad del trabajo desde dos ángulos diferentes. Por un lado, mide la evolución de la productividad por sí sola y, en segundo lugar, evalúa su desempeño en relación con las variaciones del salario real. Esta dimensión recibe una ponderación de 10%.

COMO INTERPRETAR LOS RESULTADOS DEL ILCA

Valor del ILCA	Calificación conceptual	Observación
Mayor a 90	Optimo	Las cuatro dimensiones del mercado laboral funcionan adecuadamente.
Entre 80 y 90	Muy bueno	Sin problemas preocupantes, aunque hay una dimensión que podría mejorar.
Entre 70 y 80	Bueno	Suele corresponder a una situación en la que una dimensión tiene problemas.
Entre 60 y 70	Regular	En general, hay una dimensión que funciona muy mal y otra regular.
Menor a 60	Malo	Hay problemas significativos por lo menos en dos dimensiones.

Fuente: elaboración propia

El ILCA se estima para Andalucía, Aragón, Cataluña, País Vasco, Galicia y las Comunidades Valenciana y de Madrid. En teoría, el valor del ILCA podría variar entre un valor nulo y 100 puntos. La evolución histórica señala que, en la práctica, su rango de oscilación es más reducido.

Adecco es la empresa líder en gestión de Recursos Humanos, sector en el que ofrece un servicio integral a través de sus líneas de negocio especializadas en empleo temporal y selección (Adecco Office y Adecco Industrial), consultoría de selección (Adecco Professional a través de sus líneas especializadas por perfiles: Adecco Engineering & Technical, Adecco Finance & Legal, Adecco Information Technology, Adecco Medical & Science y Adecco Sales & Marketing), externalización de procesos (Adecco Outsourcing, Eurocen, Extel Crm, Eurovendex), consultoría de formación (Adecco Training) y servicios de recolocación (Createe Lee Hetch Harrison). En España, Adecco cuenta con más de 400 delegaciones y una plantilla interna de más de 1.500 empleados.

El **IESE** es la primera escuela española de dirección de empresas que –desde el momento de su fundación en 1958, en el marco de la Universidad de Navarra– nació con un objetivo claro: enfocar la formación de los altos directivos con una visión internacional y una perspectiva humanística y ética del trabajo en la empresa, buscando a la vez su referencia inmediata en la realidad empresarial. Más de 130 empresas han decidido convertirse en *partners* de este proyecto formativo como *Empresas Patrono*. Otras 2000 empresas buscan habitualmente en el IESE a sus próximos candidatos y a sus futuros directivos.

El corazón del IESE es el MBA en sus distintas versiones: el MBA clásico y el Executive MBA. En el 2001 nació un nuevo MBA: el Global Executive MBA. Además se realizan numerosos programas para directivos (PDD, PDG,PADE) y específicos para empresas (In-Company Programs).

Para cualquier aclaración no dudéis en poneros en contacto con nosotros. Un cordial saludo:

Marina Gómez/Luis Perdiguero
Dpto. de Comunicación Adecco
Tlf: 91 432 56 30
marina.gomez@adecco.com
luis.perdiguero@adecco.com

Laura García / Silvia Enrique
R Comunicación
Tlf: 670 61 92 50
laura.garcia@grupor.es
silvia.enrique@grupor.es