

EUROÍNDICE LABORAL IESE-ADECCO

(Análisis del mercado laboral de 7 países europeos en el primer trimestre y proyección para el tercer trimestre de 2009)

En septiembre España tendrá, 4,6 millones de parados, tantos como Francia e Italia juntas

- En el tercer trimestre del año España contará con **1.474.400 ocupados menos** que un año antes y con un **incremento de 2.021.500 desocupados** (un 77,8% más), **situando su tasa de paro en el 19,7%**. Tanto en términos absolutos como porcentuales, el país con mayor destrucción de empleo y con mayor expansión del número de parados será España.
- En 2008 el empleo cayó con mayor velocidad que el PIB, lo que generó una mejora de la productividad aunque del modo más costoso posible. Como el problema de la productividad se concentraba en la **Construcción**, es en ese sector, precisamente, donde el **ajuste está siendo más severo, derivando en una mejora de esta variable de un 8,5%** (Ver anexo pag. 8).
- El país cuyo trabajador medio fue más productivo en 2008 fue **Bélgica, con una estimación de 69.100 euros**. En el otro extremo se ubicó **España, con una estimación de 49.500 euros por persona ocupada**. Por lo tanto, hay una diferencia de un 40% en la productividad máxima y mínima por ocupado entre los países analizados.
- La **rama de actividad más productiva** de la Eurozona, ha sido la de **Finanzas**, -con un valor añadido de 124.100€ por trabajador-, mientras que la **menos productiva ha sido la de Agricultura**, -con 33.300 € por trabajador.
- España tiene la **menor productividad por ocupado** en tres de los sectores fundamentales: **Finanzas, Industria, y Comercio y Hostelería**. Sin embargo, contrariamente al resto de países estudiados, la **Agricultura es la rama de actividad con mejor posición relativa**, superando a Bélgica, Alemania y Austria.
- En los próximos dos trimestres la destrucción de puestos y el incremento del paro serán mayores que en trimestres anteriores. El conjunto de los siete países estudiados sufrirá una **pérdida interanual de 4.552.000 puestos de trabajo**. El **colectivo de parados aumentará en 5.464.000 personas, con una subida interanual de un 43,3%, la más alta en, al menos, 35 años**.
- **El próximo septiembre los siete países estudiados presentarán subidas interanuales en sus respectivas tasas de desempleo**. La tasa de paro media del grupo de siete países se **alzaría hasta un 10,4%**, que será la más elevada desde marzo de 1998. Su aumento interanual será de 3,1 puntos porcentuales.
- Las previsiones anticipan un efecto típico de las recesiones prolongadas: en una primera etapa los afectados son los jóvenes, pero luego, cuando la economía está más débil, incide más en los adultos. **En el tercer trimestre, en todos los países, el grueso de empleos perdidos corresponderá a personas mayores de 25 años**.
- **Por sexto trimestre consecutivo, España ha tenido el peor resultado respecto a la variación del número de personas sin empleo**. A lo largo de los últimos doce meses, **6 de cada 10 nuevos parados de la UE eran residentes de España, situando su tasa de paro en el 19,7%**.
- **Nuestro país volverá a presentar los incrementos de las tasas de desempleo más altos**. La proporción de **menores de 25 años sin ocupación podrá alcanzar el 39,1%**. En los mayores de 25 el porcentaje de parados avanzará hasta un **17,3%**.
- Todos los países observados han experimentado un **descenso interanual en el número de ocupados tanto entre los adultos** (1.165.000 personas) **como entre los jóvenes** (973.000 personas) **España** ha sufrido la mayor pérdida de empleo en ambos grupos de edad. Ahora cuenta con **1.459.100 ocupados menores de 25 años, el contingente más reducido de todo el período democrático**.

Madrid, 29 de junio de 2009.- Adecco, líder mundial en la gestión de Recursos Humanos, presenta los resultados del Euroíndice Laboral (EIL) IESE - Adecco, realizado por investigadores del IESE. En esta ocasión se han analizado los datos del primer trimestre y se han realizado previsiones para el tercer trimestre de 2009. El Euroíndice compara la situación de los distintos mercados laborales europeos ponderando cuatro componentes: **ocupación**, que mide la creación de puestos de trabajo, **adaptabilidad** del mercado a los cambios de su entorno, **apertura** a los grupos de trabajadores considerados vulnerables y **rendimiento**, la relación entre las variaciones del salario real y la productividad. Los siete países que forman la muestra son Alemania, Francia, Reino Unido, Italia, España, Portugal y Polonia, que representan más del 75% de la población y del PIB de los 25 miembros comunitarios.

Evolución del mercado laboral

En el último trimestre del año pasado, el **Euroíndice Laboral IESE-Adecco (EIL)** mostraba su mayor contracción hasta entonces. Sin embargo, en el primer trimestre del año, **el resultado ha sido aún más adverso, ahora con una caída interanual de un 10,6%**. El **EIL** ha caído hasta **66,5 puntos, quedando por segundo trimestre consecutivo en el área correspondiente a una situación regular** del mercado de trabajo. Además, se trata de la menor puntuación en seis años y medio.

Todos los componentes del indicador han contribuido a su deterioro, en particular el de **Ocupación** debido al retroceso del empleo y al incremento de la tasa de paro total, femenino y juvenil. También se ha resentido la **productividad**, al caer la actividad económica más deprisa que el empleo, y se han incrementado los costes laborales por unidad de producción, al continuar incrementándose los salarios reales a pesar de la disminución de la productividad laboral.

Con la única excepción de **Polonia**, que ha logrado una leve mejoría interanual de un 0,2% en su **EIL** para llegar a 66,1 puntos, todos los demás países han sufrido declives importantes. Apenas **Reino Unido** y **Alemania**, con 73,5 y 73,1 puntos, respectivamente, han sido capaces de mantenerse dentro del rango de valores buenos a pesar de sus sensibles caídas (un 10,6% y un 7,1% en cada caso).

Por segundo trimestre consecutivo, el **EIL español ha mostrado el descenso interanual más acusado, de un 13,1%**, que también es el peor resultado de su serie de datos. El indicador de nuestro país ha caído hasta **63,5 unidades**, el segundo peor, sólo superado por el de **Italia**. Desde junio de 2004 el **EIL español** no mostraba una calificación tan desfavorable.

Italia ha pasado a ubicarse en solitario en la franja de valores correspondiente a un funcionamiento **malo** del mercado de trabajo, con **59,8 puntos** (caída interanual de un 10,4%). Los **EIL** de **Francia** y **Portugal** han registrado los peores resultados de los diez años que comprende la serie histórica de nuestro indicador. En el caso galo, el mismo ha pasado a 65,2 puntos, tras descender un 12%. Para el indicador luso el retroceso ha sido de un 11,4%, quedando establecido en 65,8 puntos.

Paradójicamente, **a pesar de que para el Reino Unido también se trata de su peor resultado histórico, su EIL es el más elevado del conjunto de siete países analizados.**

El entorno macroeconómico global no permite anticipar una recuperación del mercado de trabajo en lo que queda de año. Coherentemente con la perspectiva de continuidad de la recesión económica que atraviesa Europa y su influjo adverso sobre el terreno laboral, **el EIL experimentará sendos recortes interanuales en los dos próximos trimestres**. En el tercer trimestre, el indicador laboral ascenderá a **65 puntos, lo que conlleva una variación interanual negativa de un 9,8%**. Se trata de una proyección relativamente optimista, ya que **implica una cierta estabilización** respecto de los resultados del primer trimestre.

Por primera vez, **los siete países analizados exhibirán simultáneamente un empeoramiento de sus respectivos mercados laborales**, que es lo que supondrá la previsión de un descenso en los **EIL** de cada uno de los países observados.

En el tercer trimestre el peor desempeño corresponderá a **Italia**, con un declive interanual en su indicador laboral de un 10,9%. A consecuencia de ello, bajará hasta 59,2 puntos, siendo el único que permanece en el área de valores malos.

Por su parte, **el EIL español atenuará la magnitud de sus descensos**, aunque continuará siendo el segundo más bajo, sólo por encima del italiano. Concretamente, el indicador de nuestro país sumará 63,9 puntos en septiembre, con un deterioro interanual de un 7,8%. La moderación del declive obedecerá a que **las caídas interanuales previstas se producirán con relación a trimestres que de por sí ya mostraban un deterioro**.

Creación de empleo

El conjunto de siete países estudiados ha presentado una **destrucción neta de empleo por primera vez desde septiembre de 1994**. En efecto, en marzo **se contaban 2.138.000 ocupados menos que un año antes** (caída equivalente a un 1,3%).

Al mismo tiempo, la cantidad de personas sin empleo ha mostrado un incremento interanual de **3.001.000 personas** (un 23,5% más). De ese modo, **el número de parados en el grupo de países observados ha ascendido hasta 15.763.000 personas, su mayor número de los últimos cuatro años**.

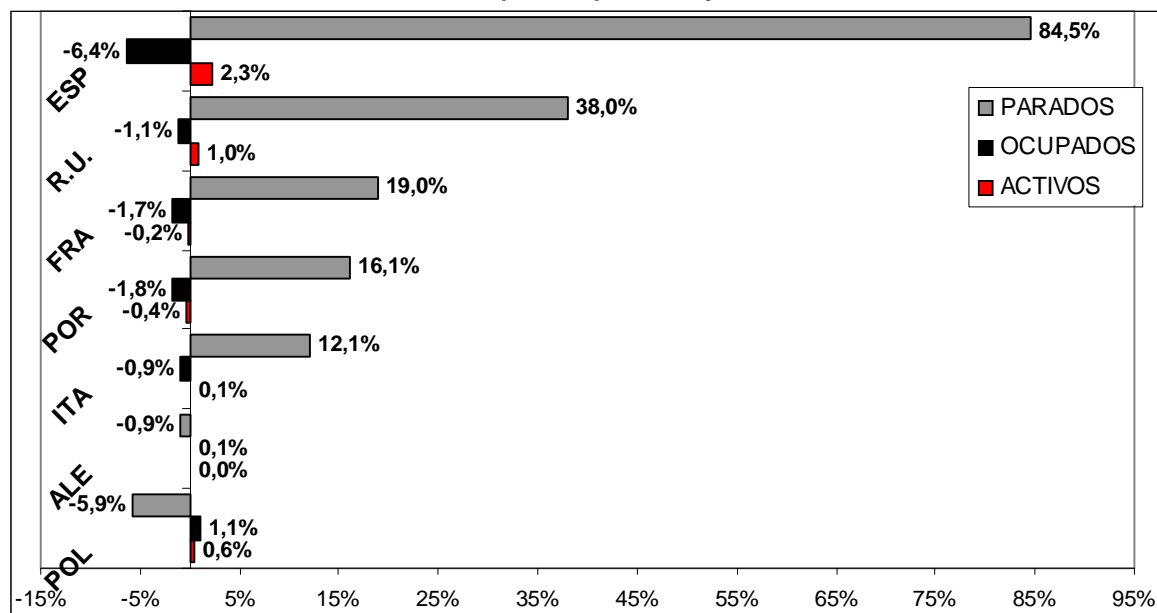
Los distintos países pueden dividirse en tres grupos según la dinámica que han seguido sus respectivos mercados laborales.

España, Italia y Reino Unido han imitado el patrón general, con un incremento en el número de parados superior a la destrucción neta de puestos de trabajo debido al grupo de personas que ha comenzado a buscar empleo y no lo ha conseguido.

Por sexto trimestre consecutivo, España ha tenido el peor resultado respecto a la variación del número de personas sin empleo. A lo largo de los últimos doce meses, **6 de cada 10 nuevos parados de la UE eran residentes de España**. Con todo, eso significa una mejora relativa, ya que en los dos trimestres previos nuestro país había sido el responsable de la totalidad del aumento del paro en la UE. **La cantidad de desocupados en España ha avanzado en 1.837.000 personas (incremento de un 84,5%), llevando el número total de parados a 4.011.000 individuos**.

EMPLEO, PARO Y ACTIVIDAD

Variación interanual del número de ocupados, parados y activos; 1º trimestre de 2009



Fuente: IESE-IRCO en base a INE, Eurostat y oficinas nacionales de estadística

De estos tres países, **España es el único que sufre tres trimestres consecutivos con una reducción interanual en el número de ocupados**. En el período estudiado, la disminución interanual en el colectivo de ocupados en nuestro país ha sido de **1.312.000 (equivalente a un 6,4%)**, que también ha sido, por amplia diferencia, el resultado menos favorable entre los países analizados.

Tanto **Italia** como **Reino Unido** han experimentado una retracción en el grupo de ocupados de casi un 1%. Sin embargo, el colectivo de parados ha aumentado más en el caso británico (un 38% frente a un 12% en **Italia**), por el mayor incremento de la población económicamente activa. Dicho grupo ha aumentado en **Reino Unido hasta alcanzar a 2,2 millones de personas, el mayor registro desde septiembre de 1996.**

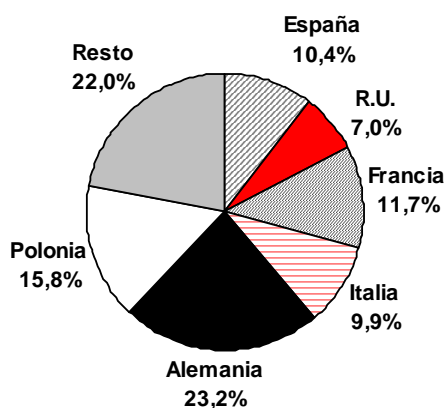
Alemania y Polonia constituyen un segundo caso, dado que ambos países, a pesar de las dificultades económicas, han **registrado una dinámica laboral óptima**. En **Polonia**, ha aumentado el número de personas con ocupación en 174.000 respecto a marzo de 2008 (un 1,1% más), en tanto que en **Alemania** el incremento ha sido de 47.000 (subida de un 0,1%).

Francia y Portugal están en una tercera situación. Ambos países han disminuido su respectivo número de ocupados. Sin embargo, no todos ellos han pasado a contabilizarse como desocupados porque **una parte se ha retirado del mercado de trabajo**. Tanto **Francia** como **Portugal** han registrado un descenso de la población económicamente activa que ha permitido que el grupo de personas desocupadas se incremente en menor medida que la destrucción de empleos. Aún así, en el país galo el grupo ha experimentado en el primer trimestre un aumento de un 19% al tiempo que en **Portugal** lo ha hecho en un 16,1%. De hecho, **los 496.000 desocupados que residen ahora en Portugal conforman el grupo más numeroso de su historia.**

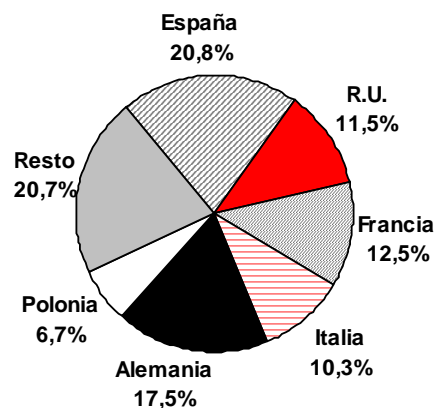
En marzo de 2005, nuestro país albergaba al 10% de los parados europeos. Ahora España exhibe la porción más grande, con algo más de 1 de cada 5 parados de la UE-25. Otra forma de ver el deterioro del mercado laboral español en relación con nuestros vecinos europeos, es comparar qué porcentaje de la población y del total de desempleados europeos tiene cada uno. Por ejemplo, en **Alemania vive el 18% de la población en edad de trabajar (confirmada por aquellos con 15 años o edad superior) de la UE-25**, lo que resulta similar a la proporción de parados de la UE-25 que reside en el país germano (el ya indicado un 17,5%). **España es el ejemplo opuesto, pues exhibe el 20,8% del total de parados cuando su población equivale al 10% de la UE-25.**

¿DÓNDE VIVIAN Y DÓNDE VIVEN LOS PARADOS DE LA UE-25?

En el primer trimestre de 2005



En el primer trimestre de 2009



Fuente: IESE-Adecco en base a Eurostat

En los próximos dos trimestres la destrucción de puestos será mayor y el incremento del paro también será más acusado. El conjunto de los siete países sufrirá una **pérdida interanual de 4.552.000 puestos de trabajo** (caída de un 2,8%). Por su parte, el número total de ocupados pasará a 156,8 millones, cifra similar a la que se registraba en la segunda mitad de 2006. De verificarse esta previsión, se encadenarán tres descensos interanuales consecutivos, algo que no ocurría desde septiembre de 1994.

Paralelamente, el **colectivo de parados aumentará en 5.464.000 personas, con una subida interanual de un 43,3%, la más grande en, al menos, 35 años.**

La dinámica laboral de los países observados será más homogénea que en el primer trimestre, ya que todos reducirán sus colectivos de ocupados al mismo tiempo que se expandirá el grupo de

personas sin empleo. La principal diferencia será que **Francia e Italia** mostrarán un leve descenso de la población económicamente activa.

Una vez más, **tanto en términos absolutos como porcentuales, el país con mayor destrucción de empleo será España**, que en el tercer trimestre del año contará con 1.474.400 ocupados menos que un año antes (descenso de un 7,2%). **Los 18.872.000 ocupados que tendrá entonces nuestro país serán tantos como los que había cuatro años antes.**

Nuestro país también encabezará la expansión de la cantidad de desocupados, con un incremento de 2.021.500 personas (un 77,8% más). Así, **España** superará en septiembre los 4,6 millones de parados, algo sin precedentes en su historia. **En septiembre, España tendrá tantos parados como Francia e Italia juntas**, en momentos en que esos dos países también están en crisis.

Tasa de paro

La proporción de personas sin empleo en la UE ha sufrido su segundo incremento interanual consecutivo, algo que no había sucedido en los cinco años previos. La misma ha llegado a un **9,1% de la población activa**, alzándose 1,7 puntos porcentuales en la comparación interanual. El valor alcanzado es **el más elevado desde diciembre de 2005.**

A pesar de la tendencia creciente que viene mostrando esta variable, **Alemania y Polonia**, igual que en el trimestre anterior, han **conseguido reducciones interanuales en sus tasas de paro**. En **Polonia**, esta proporción se ha reducido medio punto porcentual, estableciéndose en un **7,6%, su mejor resultado para un primer trimestre desde 1991**. Por su parte, **Alemania** ha logrado una leve disminución interanual de una décima, gracias a la cual su tasa de desempleo total ha quedado en un **7,8%**. Considerando sólo los primeros trimestres, es el resultado más satisfactorio desde 2001.

Francia, Italia, Portugal y Reino Unido han presentado una evolución casi paralela en esta variable, con incrementos interanuales de entre 1 y 2 puntos porcentuales. A pesar de que la mayor subida de este grupo ha correspondido al **Reino Unido**, con 1,9 puntos porcentuales, **este país aún ostenta la menor proporción de desocupados entre los siete países analizados, con un 7,1%.**

Un caso aparte es el español, donde **la variable analizada ha experimentado una subida interanual de 7,7 puntos porcentuales, con la cual ha llegado hasta un 17,4%**. Desde diciembre de 1997 España no contaba con una proporción de desempleados tan elevada. **La tasa de desempleo promedio de los otros seis países considerados es de un 7,8%**, y ha tenido un incremento interanual de 7 décimas. Es decir que **el mal resultado español en este terreno eleva la tasa de paro media de la UE en 1,3 puntos porcentuales y acelera su incremento en 1 punto porcentual.**

El próximo septiembre los siete países estudiados presentarán subidas interanuales en sus respectivas tasas de desempleo. Excluyendo a **España**, la magnitud de los incrementos estará comprendida en un rango de entre 1,5 (**Portugal**) y 2,8 puntos porcentuales (**Reino Unido**). La tasa de paro media del grupo de siete países se **alzará hasta un 10,4%**, que será la más elevada desde marzo de 1998. Su aumento interanual será de 3,1 puntos porcentuales.

El incremento interanual de la tasa de desempleo promedio de los siete países tendrá una magnitud superior al de la tasa de cada uno de ellos debido a que **nuevamente España experimentará un aumento en esta variable desproporcionadamente alto.**

La tasa de desempleo española avanzará 8,3 puntos porcentuales en términos interanuales, motivo por el cual en el tercer trimestre se establecerá en un **19,7%, valor que para nuestro país será el más significativo desde junio de 1996.**

Polonia pasará a contar con la menor proporción de desempleados, que será de un 8,4% (subida interanual de 1,8 puntos porcentuales). **Italia** se ubicará en segundo lugar, con un 8,7% (incremento de 2,6 puntos porcentuales). Esto implica que por primera vez en siete años el **Reino Unido** dejará de exhibir la menor tasa de desocupación de nuestro grupo de países.

Las **proyecciones anticipan la continuidad de la rápida divergencia de España respecto de la UE-25 en el campo laboral**. Mientras que durante 2006 la tasa de desempleo de nuestro país superó el promedio comunitario por unas pocas décimas, el diferencial se amplió hasta 6,5 puntos porcentuales a finales de 2008 y **alcanzará casi 10 puntos porcentuales en septiembre**.

Empleo por grupos de edad

Por primera vez en al menos una década, **el grupo de países observado ha experimentado un descenso interanual en el número de ocupados tanto entre los adultos** (personas de 25 años y edad superior) como entre los **jóvenes** (personas de entre 16 y 25 años de edad).

La destrucción de empleo juvenil ha afectado a 973.000 personas (descenso interanual de un 6,1%). Más sorprendente ha sido la **pérdida de plazas de adultos, ya que no ocurría algo semejante desde 1994**. Para este grupo de edad, la caída en el número de ocupados ha sido de **1.165.000 personas** (descenso de un 0,8%). **Un 55% del total de puestos de trabajo perdidos a lo largo de los últimos doce meses estaban ocupados por personas de 25 años o edad superior**.

En todos los países se ha reducido el contingente de jóvenes ocupados. En **Alemania y Polonia**, la destrucción de puestos de trabajo en manos de jóvenes ha sido más que compensada por la contratación de adultos, dando como resultado en ambos casos un incremento en el total de ocupados.

En **Reino Unido**, las **personas de 25 años y edad superior han perdido sólo 1 de cada 5 empleos totales destruidos**. La caída interanual de ocupados de ese grupo de edad ha sido de sólo un 0,2% (63.000 empleos), menor incluso a la media comunitaria. En **Portugal e Italia** la proporción de empleos perdidos de cada grupo de edad ha sido muy similar al promedio de la UE. Sin embargo, los 43.000 empleos juveniles recortados en el país luso han supuesto un descenso interanual de un 10%.

Por su parte, tanto **Francia** como **España** han **recortado proporcionalmente más empleo adulto que la media europea**. En el caso concreto español, **7 de cada 10 personas que han perdido su empleo en los últimos doce meses tenían 25 años o edad superior**. Los empleos perdidos por este grupo de edad han sumado 921.000 (contracción de un 5%, la mayor de nuestro grupo de países). Al mismo tiempo, **el número de jóvenes ocupados ha retrocedido en 391.000** (descenso de un 21,1%, también el más pronunciado entre los países observados).

En otras palabras, **España** ha sufrido la mayor pérdida de empleo en ambos grupos de edad, tanto en términos absolutos como relativos. En ese sentido, **4 de cada 10 empleos jóvenes perdidos en la UE durante los últimos doce meses han sido recortados en España**. El mismo ha sido el caso en 8 de cada 10 ocupaciones de adultos. Ahora **España cuenta con 1.459.100 ocupados menores de 25 años, el contingente más reducido de todo el período democrático**.

Desde el punto de vista de los grupos de edad, la evolución del empleo se hará más homogénea en los próximos dos trimestres: **todos los países recortarán sus respectivos contingentes de ocupados tanto entre los adultos como entre los jóvenes**.

Además, las proyecciones anticipan un efecto típico de las recesiones prolongadas: en una primera etapa los afectados son los jóvenes, pero luego, cuando la economía está más débil, sufren más los adultos. **En el tercer trimestre, en todos los países el grueso de empleos perdidos corresponderá a personas de 25 años y edad superior**.

En el conjunto de siete países, se prevé que **8 de cada 10 ocupaciones destruidas pertenecerán a adultos**. La pérdida interanual total ascenderá a 3.703.000 (caída de un 2,6%), mientras que los jóvenes ocupados sumarán 849.000 menos que un año antes (descenso de un 5,2%).

En septiembre próximo, por **sexto trimestre consecutivo, España presentará la evolución del empleo más desfavorable**. Los menores de 25 años serán privados de 368.000 empleos (caída interanual de un 19,2%), en tanto que el número de adultos ocupados disminuirá en 1.107.000 personas (retroceso de un 6%). **Las cifras anteriores conllevan la previsión de que 3 de cada 4 empleos perdidos serán adultos**.

Tasa de desempleo por grupos de edad

La tasa de paro media de menores de 25 años del grupo de siete países observados se ha ubicado en un **19,2%**, **3,7 puntos porcentuales más que un año antes**. **Es el valor más elevado desde septiembre de 2005**. Al mismo tiempo, la proporción de adultos sin ocupación ha avanzado 1,5 puntos porcentuales en la comparación interanual, quedando en un **7,9%**. El mejor resultado ha sido el de **Alemania y Polonia, los únicos dos países que han alcanzado reducciones interanuales en sus respectivas proporciones de jóvenes y adultos parados**. Los otros cinco países, por el contrario, han sufrido incrementos en ambas tasas, y en todos los casos, más pronunciados en la correspondiente a los menores de 25 años.

En el caso **germano**, la tasa de desempleo de los menores de 25 años se ha reducido 2 décimas, **hasta un 10,1%, permaneciendo como la más reducida** de nuestro conjunto de países. Para los adultos la reducción ha sido de sólo 1 décima, de modo tal que su proporción de parados ha cedido hasta un **7,5%**.

El mercado español ha experimentado una pésima evolución, nuestras tasas de paro han tenido un **incremento casi 4 veces superior al del promedio europeo en el caso de los menores de 25 años, y casi 5 veces mayor en lo referido al desempleo de adultos**.

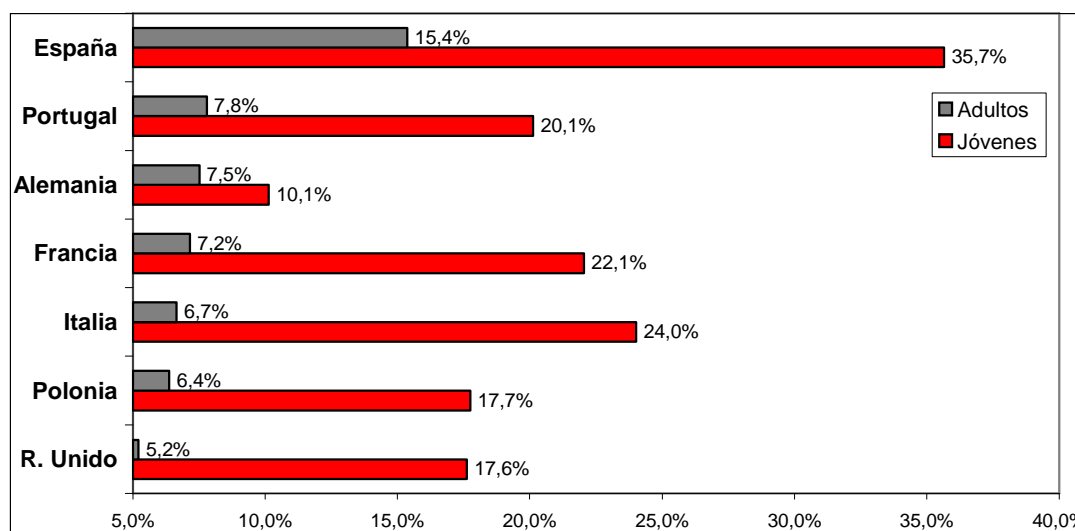
Ahora, **España** cuenta con un **35,7% de sus jóvenes económicamente activos en situación de paro**, lo que supone 14,4 puntos porcentuales más que un año antes. Por su parte, el grupo de edad de 25 años en adelante presenta un **15,4% de desocupados** (casi 1 de cada 6), valor que conlleva un incremento interanual de 7,1 puntos porcentuales

El ejemplo británico pone de manifiesto **cómo la palabra “crisis” puede tener significados numéricamente tan diferentes**. Aunque el **Reino Unido** ha sufrido el mayor incremento interanual en su proporción de adultos desocupados después de **España** (subida de 1,5 puntos porcentuales), y a pesar también de que esa variable se sitúa ahora en **su mayor nivel de los últimos 11 años (un 5,2%)**, la misma permanece como la **más reducida entre los países analizados**.

En el tercer trimestre, todos los países analizados experimentarán incrementos interanuales en ambas tasas de paro. Para el conjunto de ellos, **el desempleo en los menores de 25 años subirá hasta un 21,5%**, elevándose 4,9 puntos porcentuales en comparación con septiembre de 2008. Es necesario remontarse hasta 1994 para encontrar una proporción de desempleo juvenil tan elevada, y hacer lo propio hasta 1993 para localizar una subida interanual de magnitud semejante. En el caso de los **adultos**, la tasa de desempleo media del grupo de países observados se situará en un **9%**, 2,9 puntos porcentuales por encima que un año antes.

TASAS DE DESEMPLEO POR GRUPOS DE EDAD

Datos del 1º trimestre de 2009



Fuente: IESE-IRCO en base a INE, Eurostat y oficinas nacionales de estadística.

Clasificando los diferentes países de acuerdo con la magnitud del incremento interanual que tendrán las dos tasas de desempleo en el tercer trimestre, puede advertirse que nuevamente los casos extremos serán representados por **España** por una parte, y **Alemania** y **Polonia** por la otra.

Nuestro país volverá a presentar los incrementos de las tasas de desempleo más altos. La proporción de **menores de 25 años sin ocupación podrá alcanzar a un 39,1%**, con un incremento interanual de 14,9 puntos porcentuales. El valor proyectado será **el más alto para España desde junio de 1996**. En el caso de las personas de 25 y más años de edad, el porcentaje de parados avanzará hasta un **17,3%**, aumentando 7,6 puntos porcentuales con relación a septiembre de 2008. En este caso, **será el resultado más elevado desde marzo de 1995**.

En cambio, tanto **Polonia** como el país germano incrementarán sus tasas de desempleo en menos de 2 puntos porcentuales. Esto permitirá a **Alemania conservar la menor tasa de paro juvenil, con un 12,2%** y a **Polonia** mantener la segunda menor proporción de parados adultos, detrás de **Reino Unido**, con un 7,3%.

Italia y **Reino Unido** sufrirán un aumento interanual en las tasas de desocupación de ambos grupos de edad de entre 2 y 5 puntos porcentuales. Aunque eso no impedirá al país británico continuar exhibiendo la menor tasa de desempleo de adultos, con un 6,4%, sí derivará en un fuerte retroceso en lo que hace el paro juvenil. **La proporción de parados de menos de 25 años aumentará hasta un 21,7%, su registro más elevado al menos desde 1992**. En **Italia**, la proporción de jóvenes sin trabajo será de un 22,8%, al tiempo que la correspondiente a individuos de 25 años y edad superior llegará a un 7,5%.

Productividad laboral por sectores de actividad en países de la zona euro

La productividad es una variable económica fundamental pues de su evolución **depende en última instancia el nivel de vida** que pueda alcanzar una sociedad. El punto de partida de la ciencia económica es la escasez de los recursos. **La productividad es cuánto se produce por cada unidad de recurso utilizado**. Cuanto más elevada sea la productividad, es decir, cuanto mayor sea el fruto que se obtiene de cada unidad de recurso escaso, más próspera será una sociedad.

Una de las medidas más utilizadas para estimar la productividad del trabajo es **dividir el producto interior bruto (PIB) por el número de personas ocupadas**. La evolución del valor añadido por ocupado es crucial porque **su crecimiento, y sólo su crecimiento, es lo que hace posible el crecimiento sano y sostenible de los salarios reales y de los beneficios empresariales** de donde, a su vez, salen los recursos para la inversión que realimenta el círculo.

Hemos analizado la evolución de la **productividad laboral promedio entre 2000 y 2008 de los cuatro mayores países que comparten el euro (Alemania, Francia, Italia y España)**, junto con otros cuatro países (**Austria, Bélgica, Finlandia y Holanda**) que permiten completar un panorama casi total de la situación de esta variable en la zona euro y muy representativo además de la UE en su conjunto.

Para enriquecer el análisis, hemos dividido la economía de cada país **en seis sectores** fundamentales: **Agricultura**, ganadería, caza, pesca y forestación; **Industria** y energía; **Construcción**; **Comercio**, hostelería, transporte y comunicaciones; **Banca**, seguros, finanzas, alquileres, inmobiliarias y servicios a empresas y **Administraciones Públicas**, y servicios comunales, sociales y personales.

En todos los casos nos referiremos al **valor añadido bruto por persona ocupada expresada en miles de euros de 2008** (es decir que, para eliminar la distorsión que provoca la inflación, se han expresado todos los datos según el nivel de precios del año pasado).

Productividad absoluta y su evolución

Cada trabajador de la Eurozona (denominaremos así al grupo de ocho países analizados) añadió un valor de **59.700 euros durante 2008**. Ese valor ha permanecido, en términos reales (es decir, descontando la inflación), **casi sin cambios desde 2000**, cuando la productividad promedio del trabajo fue de 59.000 euros. Es decir que, **en los últimos 8 años, esta variable tuvo un incremento de sólo un 1,3%**.

Cuando observamos los datos individuales de los distintos países se advierten importantes diferencias con relación al promedio. El país cuyo ocupado medio fue más productivo en 2008 fue **Bélgica, con 69.100 euros**. En el otro extremo se ubicó **España, con 49.500 euros por persona ocupada**. Por lo tanto, hay una diferencia de un 40% en la productividad máxima y mínima por ocupado entre los países analizados.

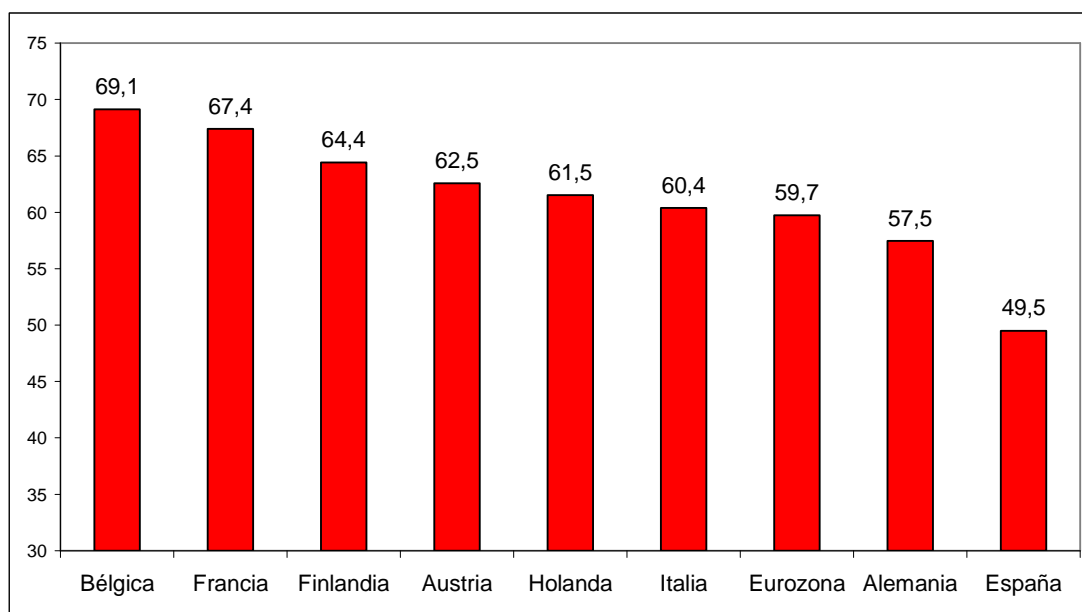
Francia, Finlandia, Austria, Holanda e Italia, en ese orden, exhiben en todos los casos una **productividad media superior a los 60.000 euros anuales**. Por debajo de ellos está **Alemania**, con **57.500 euros/año**

Otra perspectiva se obtiene analizando la **evolución** de la productividad por persona ocupada. En efecto, dentro del crecimiento medio de un 1,3% de esta variable entre 2000 y 2008, conviven los casos **extremos de Finlandia, con una mejora de un 15,8%** (equivalente a casi un 1,9% anual), y de **Italia, con un retroceso de un 3,8%** en igual período.

Bélgica, Austria y Holanda muestran **incrementos acumulados entre un 7% y un 7,5%** (lo que equivale a subidas anuales promedio de aproximadamente un 0,9%). **Alemania**, con un 4,5%, y **Francia**, con un 1,5%, exhiben progresos limitados. Por su parte, en **España, la productividad promedio de cada ocupado en 2008 era un 2% inferior a la de 2000**, cuando alcanzaba a 50.500 euros.

PRODUCTIVIDAD POR PERSONA OCUPADA

Datos en miles de euros para 2008



Fuente: IESE-Adecco en base a Eurostat

Italia y España presentan la evolución más desfavorable para esta variable, con el **agravante para nuestro país de que, al contar con la menor productividad del grupo, se alejó más del promedio**. En 2000, la productividad de cada persona ocupada en España resultaba un 14,4% inferior a la media de la Eurozona. Ahora, **la distancia se ha ampliado a un 17,1%**. **También se ha ampliado la brecha en comparación con el país más productivo**. Esa diferencia, tal como se ha especificado antes, es de un 40% (con Bélgica), cuando en 2000 **Francia**, que resultaba el país con mayor productividad laboral, **aventajaba a España en un 31,5%**.

Cuando nos limitamos a un período más reciente, la evolución de la productividad laboral media en **España** es comparativamente **mejor**. Para el período **2004-2008, mientras en la Eurozona la productividad creció un 0,4%, en España lo hizo un 1,1%**. El resultado de nuestro país en ese caso supera al de **Alemania, Italia**, (ambos experimentaron un descenso) y **Austria**, y no es muy diferente del realizado por **Francia** (un 1,5% más) y **Bélgica** (subida de un 1,6%).

Centrándonos solo en el último año, **el desempeño relativo de España es aún mejor**, ya que exhibe un avance en la productividad media del trabajo de un **1,8%**, que contrasta con los **descensos de Bélgica, Francia, Finlandia, Italia, Alemania y de la Eurozona en su conjunto**.

Productividad absoluta en las principales ramas de actividad

En la Eurozona, las **Finanzas** son la rama de actividad que exhibe el mayor valor añadido por ocupado, con **124.100 euros**, seguidas de lejos por los 63.600 euros/año de la **Industria**. La **Agricultura**, con 33.300 euros por ocupado al año, ha sido el menos productivo. En los ocho países considerados, la de **Finanzas** es la rama con mayor valor añadido por persona. **Francia**, con **167.400 euros/año** ostenta la productividad más elevada, seguida de **Bélgica**, con 152.300 euros/año. **España es el país con menor productividad en esta rama, con 87.800 euros/año** por cada ocupado, lo que equivale prácticamente a la mitad que la de **Francia** y un 30% menos que la media de la Eurozona para este sector.

En todos los países, la **Industria** es la segunda rama con mayor valor añadido por persona ocupada, excepto en **Francia** donde el segundo puesto corresponde a la **Construcción**. **Holanda lidera, con 98.400 euros anuales, la productividad laboral industrial**, superando los 90.800 euros/año de **Finlandia**. También en el **sector industrial España es el país con menor valor añadido**, con un total de 53.900 euros anuales por persona. La **Agricultura** es el sector de actividad que menos valor añade por cada uno de sus ocupados con la única excepción de **Holanda**, donde esa característica corresponde a los **Servicios sociales y personales**. **Francia y Finlandia**, con 44.400 y 38.300 euros, respectivamente encabezan el añadido de valor en la rama de actividad agrícola. **Austria** se ubica en el extremo opuesto, con un producto bruto de 21.200 euros anuales por cada persona ocupada en este sector.

En nuestro país, destaca el hecho de **que en tres sectores España tiene la menor productividad por ocupado**. Además del ya mencionado caso de las **Finanzas**, son **Industria** (53.900 euros/año) y **Comercio y Hostelería** (41.700 euros/año). La rama de actividad con mejor posición relativa es la de **Agricultura**, con **31.600 euros al año por persona empleada, donde España supera a Bélgica, Alemania y Austria**.

Por otra parte, cada ocupado en nuestro país en la **Construcción** añade anualmente un valor medio de **48.200 euros, lo que resulta suficiente para superar a sus pares de Italia y Alemania**. En cambio, los 40.300 euros anuales que, de media, suma en **España** el trabajo de cada ocupado en los **Servicios sociales y personales** sólo resultan suficientes para superar los datos de **Holanda**.

Bélgica es el país con una productividad laboral media más elevada pero Francia es el país que lidera el mayor número de sectores en este campo. Concretamente, los sectores de **Finanzas, Construcción y Agro del país galo son los que exhiben el valor añadido por ocupado más significativo**, con 167.400, 62.600 y 44.400 euros anuales, respectivamente.

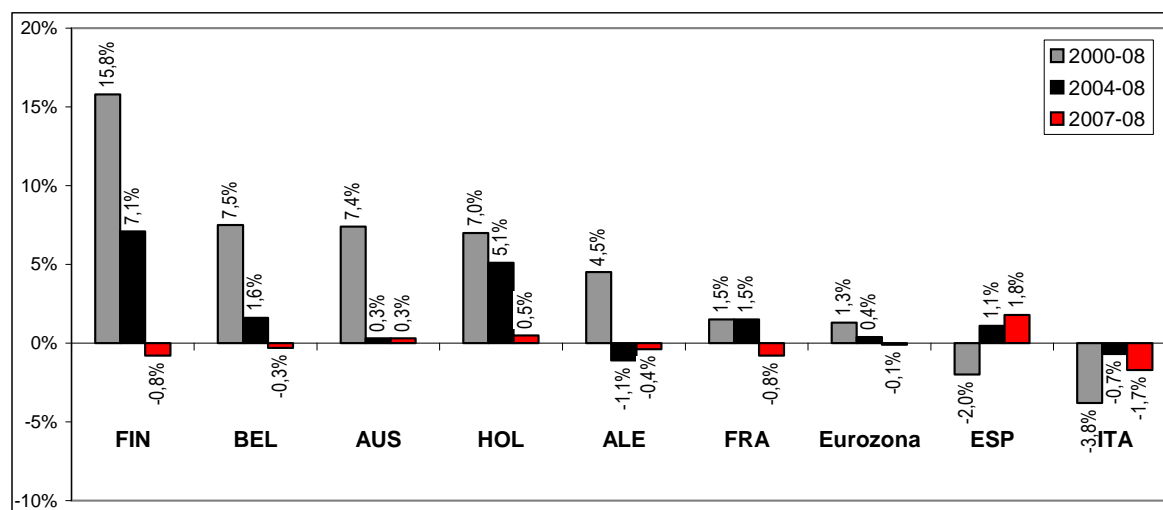
Evolución de la productividad laboral en las principales ramas de actividad entre 2000 y 2008

En el conjunto de la Eurozona, entre 2000 y 2008, aumentaron su productividad por ocupado los sectores de **Industria** (un 16,5% más), **Agricultura** (incremento de un 8,3%) y **Comercio y Hostelería** (subida un 1,6%). Los tres restantes la vieron retroceder: **Finanzas** (un 11,3% menos), **Servicios sociales y personales** (descenso de un 6,7%) y **Construcción** (bajada de un 3,1%).

De la misma manera, Bélgica, Francia, Finlandia, Austria e Italia también experimentaron una **disminución en la productividad laboral media de tres sectores y lo opuesto en los tres restantes**. En esos cinco países, entre 2000 y 2008, se contrajo la productividad en la Construcción y creció en la Industria. También hubo una cierta homogeneidad en la evolución del valor añadido por persona empleada en Comercio y Hostelería (crece en todos menos en Italia) y en Servicios sociales y personales (disminuyó en todos menos en Italia, que fue el único país que logró mejorar la productividad en esa rama). La productividad laboral de las Finanzas en Bélgica obtuvo el mejor resultado, con un avance de un 9,1%.

VARIACION DE LA PRODUCTIVIDAD LABORAL EN DIFERENTES PERIODOS

Datos en términos reales



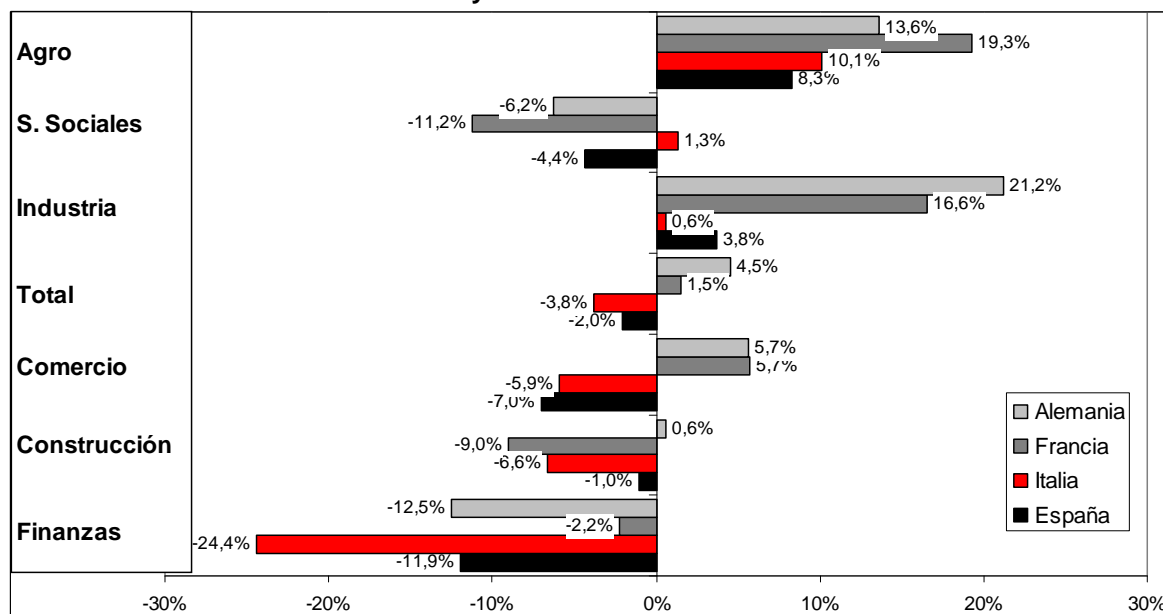
Fuente: IESE-Adecco en base a Eurostat

El caso **finlandés** merece una mención pues en los tres sectores cuya productividad laboral aumentó, consiguió los avances más significativos: **Industria** (un 61,1%, es decir más de un 6% anual), **Agrario** (subida de un 35,6%) y **Comercio y Hostelería** (incremento de un 22,8%). **Holanda** y **Alemania** se destacaron porque **fueron los únicos que, siempre entre 2000 y 2008, exhibieron mejoras en cuatro de los seis sectores**. En ambos países progresó la productividad laboral en la **Agricultura**, la **Industria** y **Comercio y Hostelería**. El cuarto sector de mejora fue **Finanzas** en **Holanda** y **Construcción** en **Alemania** (único país con incrementos en esta rama, con un 0,6% más).

En el extremo opuesto, **España se diferenció del resto de países porque fue el único país con caídas en la productividad en cuatro sectores**. **Industria** y **Agricultura** fueron las excepciones. No obstante, sólo **Comercio y Hostelería**, con una caída de un 11,9% en el valor añadido por ocupado entre 2000 y 2008, tuvo el peor desempeño del grupo de países considerado. Los demás evolucionaron de forma similar a la media de la Eurozona, si bien es cierto también que el progreso de la productividad en la **Industria** fue sensiblemente menor.

PRODUCTIVIDAD LABORAL POR SECTORES DE ACTIVIDAD: ESPAÑA, FRANCIA, ITALIA Y ALEMANIA

Variación real acumulada entre 2000 y 2008



Fuente: IESE-Adecco en base a Eurostat

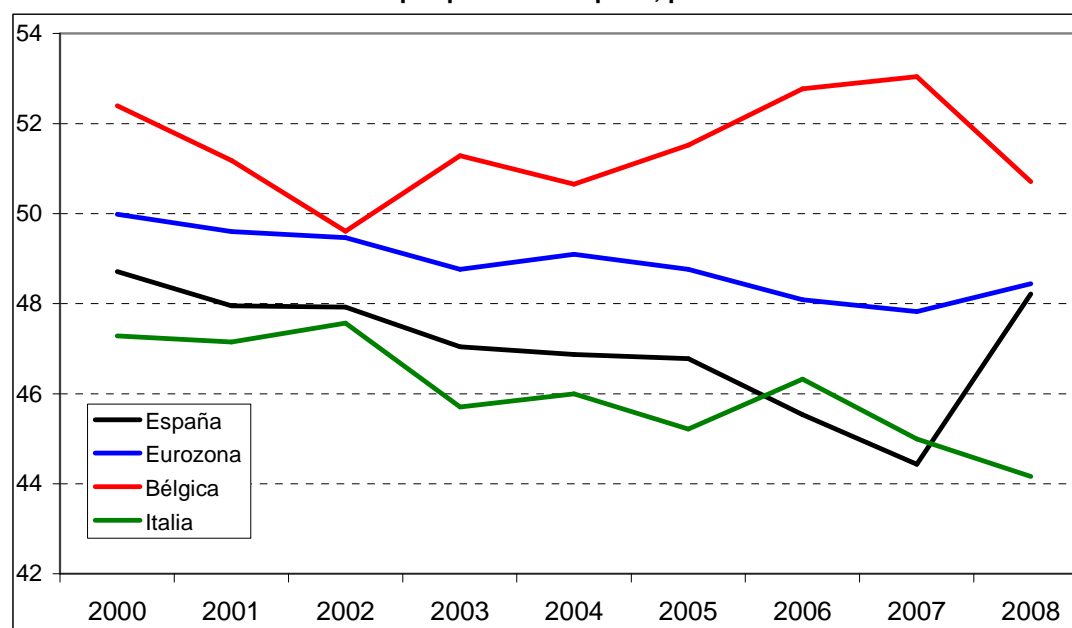
Evolución de la productividad laboral desde 2004

Al analizar la evolución de la productividad laboral media en un período más próximo y breve, la situación relativa de España mejora. Recapitulando, **entre 2007 y 2008 España obtuvo el mejor resultado, con una mejora de la productividad laboral de un 1,8%**, cuando en la Eurozona esta descendió un 0,1% y **Bélgica, Francia, Finlandia, Italia y Alemania** presentaron también recortes.

La clave para entender por qué en 2008 (y casi con seguridad al menos en la primera parte de 2009) **España** está mejorando su productividad laboral al mismo tiempo que en la Eurozona hay un empeoramiento (una situación opuesta a la de los años anteriores) es la **evolución del sector de la Construcción en nuestro país**.

EVOLUCION DE LA PRODUCTIVIDAD EN LA CONSTRUCCION

Datos en miles de euros de 2008 por persona ocupada; países seleccionados



Fuente: IESE-Adecco en base a Eurostat

Hasta **2006**, la ocupación crecía en **España** más deprisa que el PIB, por lo que la productividad laboral menguaba. En **2007** el **PIB** creció levemente más deprisa que la contratación de personal. Estas mismas tendencias se daban **de manera exacerbada en el sector de la Construcción**. Es a finales de 2007 cuando, por diversos motivos, se puso en marcha una suerte de “**ajuste automático**” de los **desequilibrios que venía acumulando la economía española**, uno de los cuales era el descenso de la productividad en los años previos.

Ese ajuste consistió simplemente en que el **empleo cayó con mayor velocidad que el PIB, lo que generó una mejora de la productividad aunque del modo más costoso posible**. Como el problema de la productividad se concentraba en la **Construcción**, es en ese sector, precisamente, donde el **ajuste está siendo más severo, derivando ya en 2008 en una mejora de esta variable de un 8,5%**.

Algo similar está ocurriendo en las **actividades más vinculadas a la Construcción** (en particular las actividades inmobiliarias), aunque al estar agrupadas con otras, no es tan perceptible en los datos aquí utilizados. Sin embargo, bajo el título de “Finanzas”, no sólo se integran bancos y aseguradoras, sino también las actividades inmobiliarias, alquileres (por ejemplo, también de maquinaria) y servicios a empresas. Y **es precisamente en las Finanzas donde se observa la mayor reversión en la marcha de la productividad después de la propia Construcción, pasando de una caída acumulada de un 11,9% entre 2000 y 2008, a una mejora de un 1,4% el año pasado**.

En cambio, en términos generales, el resto de países analizados, donde no se ha experimentado algo parecido a una “burbuja” inmobiliaria y de la construcción residencial, con su secuela de creación de empleo improductivo, ni se han acumulado desequilibrios en una medida tan amplia

como en **España, el valor añadido promedio por persona ocupada está en retroceso, tal como cabe esperar en situaciones normales.** Esto supone que la reducción de la productividad es una derivación lógica de la caída del nivel de actividad, que, por ejemplo, impide aprovechar al máximo las economías de escala. Esto es claro, entre otros, en los casos de **Bélgica, Holanda y Alemania**, donde la contracción de la economía es consecuencia de la caída de exportaciones que produce el debilitamiento de la demanda global.

Breve nota aclaratoria

El Euroíndice Laboral (EIL) pretende brindar una herramienta que permita conocer con precisión, claridad y sencillez el estado general en que se encuentra el mercado laboral europeo.

El EIL se estima para España, Portugal, Alemania, Italia, Francia, el Reino Unido y Polonia. Considerados conjuntamente, estos siete países aportan más de las tres cuartas partes de la población y del PIB de la UE.

El EIL se compone de cuatro categorías o dimensiones, que se corresponden con una misma cantidad de características fundamentales que un mercado laboral debería observar para tener un funcionamiento adecuado. Ellas son:

i) Ocupación: tiene en cuenta dos variables. Ellas son la distancia de cada país respecto del objetivo de empleo

COMO INTERPRETAR LOS RESULTADOS DEL EIL SOBRE EL FUNCIONAMIENTO DEL MERCADO LABORAL

Valor del EIL	Calificación conceptual	Observación
Mayor a 90	Óptimo	Las cuatro dimensiones del mercado laboral funcionan adecuadamente.
Entre 80 y 90	Muy bueno	Sin problemas preocupantes, aunque hay una dimensión que podría mejorar.
Entre 70 y 80	Bueno	Suele corresponder a una situación en la que una dimensión tiene problemas.
Entre 60 y 70	Regular	En general, hay una dimensión que funciona muy mal y otra regular.
Menor a 60	Malo	Hay problemas significativos por lo menos en dos dimensiones.

Fuente: elaboración propia

planteado por la Cumbre de Estocolmo de 2001 (tasa de empleo de un 67% para 2005 y un 70% para 2010) y la tasa de desempleo. Esta categoría tiene una ponderación de un 50%.

ii) Adaptabilidad: se estima mediante a) la proporción de empleados por tiempo determinado dentro del total de empleados; b) la proporción de ocupados a tiempo parcial dentro del total, y c) la proporción de desocupados de larga duración dentro del total de personas desocupadas. Las tres variables se vinculan con el objetivo comunitario de fomentar una mayor movilidad de los trabajadores. Cada una recibe una ponderación de un 8%.

iii) Apertura: cuantifica en qué medida participan en el mercado de trabajo las mujeres y los jóvenes. Para ambos casos se estipuló un peso de un 8%.

iv) Rendimiento: incorpora la productividad del trabajo desde dos ángulos diferentes. Por un lado, mide la evolución de la productividad por sí sola y, en segundo lugar, evalúa su desempeño en relación con las variaciones del salario real. Esta dimensión recibe una ponderación de un 10%.

El valor del EIL surge de la suma de los valores de cada categoría. En teoría podría variar entre 100 puntos y un valor nulo. La evolución histórica señala que, en la práctica, su rango de oscilación es más reducido.

Adecco es la empresa líder en gestión de Recursos Humanos, sector en el que ofrece un servicio integral a través de sus líneas de negocio especializadas en empleo temporal y selección (Adecco Office y Adecco Industrial), consultoría de selección (Adecco Professional a través de sus líneas especializadas por perfiles: Adecco Engineering & Technical, Adecco Finance & Legal, Adecco Information Technology, Adecco Medical & Science y Adecco Sales & Marketing), externalización de servicios (Adecco Outsourcing), consultoría de formación (Adecco Training) y servicios de recolocación (Create Lee Hetch Harrison). En España, Adecco cuenta con más de 300 delegaciones y una plantilla interna de más de 1.500 empleados.

El **IESE** es la primera escuela española de dirección de empresas que –desde el momento de su fundación en 1958, en el marco de la Universidad de Navarra– nació con un objetivo claro: enfocar la formación de los altos directivos con una visión internacional y una perspectiva humanística y ética del trabajo en la empresa, buscando a la vez su referencia inmediata en la realidad empresarial. Más de 130 empresas han decidido convertirse en *partners* de este proyecto formativo como *Empresas Patrono*. Otras 2000 empresas buscan habitualmente en el IESE a sus próximos candidatos y a sus futuros directivos.

El corazón del IESE es el MBA en sus distintas versiones: el MBA clásico y el Executive MBA. En el 2001 nació un nuevo MBA: el Global Executive MBA. Además se realizan numerosos programas para directivos (PDD, PDG,PADE) y específicos para empresas (In-Company Programs).

Para cualquier aclaración no dudéis en poneros en contacto con nosotros. Un cordial saludo:

Marina Gómez/Luis Perdiguero
Dpto. de Comunicación Adecco
Tlf: 91 432 56 30
marina.gomez@adecco.com
luis.perdiguero@adecco.com

Laura García / Silvia Enrique
R Comunicación
Tlf: 670 61 92 50
laura.garcia@grupor.es
silvia.enrique@grupor.es