

**INDICADOR LABORAL DE COMUNIDADES AUTÓNOMAS IESE-ADECCO (ILCA)
(Primer trimestre y proyección para el tercer trimestre de 2009)**

Mientras el sector privado destruye un 8,1% de sus empleos, el sector público contrata un 5,4% más de funcionarios

- En la actualidad, **el 15,9% del total de ocupados en España (casi 1 de cada 6) es asalariado del sector público**, mientras que un año antes era del 14,1% (1 de cada 7), alcanzando la proporción de asalariados públicos más elevada desde septiembre de 1999. **El mayor número de empleados públicos implica que su sostenimiento, financiado con impuestos del sector privado, sea más oneroso justamente en momentos de dificultad económica.**
- **En el tercer trimestre de 2009**, se prevé una continuidad en la destrucción de empleo: **el contingente de desempleados sumará un total de 4.620.000 individuos**. Lógicamente, esta última previsión supondría un nuevo máximo histórico. En junio, la **tasa de desempleo prevista será de un 19,7%**, que supone un incremento interanual de 8,3 puntos porcentuales.
- **Los datos del primer trimestre del año han sido históricos por su carácter tan negativo**. Nunca antes se había registrado en tiempos de paz una caída interanual en la ocupación de esta magnitud: **1.311.500 personas han perdido su empleo a lo largo de los últimos doce meses**.
- **De cada 10 empleos perdidos en los últimos doce meses, 4 correspondieron a la Construcción, otros 4 a los Servicios y los 2 restantes a la Industria**. En total, la mayor contracción ha correspondido a la Construcción, que en el período analizado ha perdido un 21,9% de afiliados (517.600 ocupaciones), seguido de Servicios, con un recorte de un 4,1% (528.000), y la Industria, cuyo número de afiliaciones se ha contraído un 9,4% (252.900).
- **En sólo 7 de las 32 ramas de actividad se concentra el 89% de la disminución de las afiliaciones**, es decir, 1.149.400 de empleos perdidos. Estas son: Construcción, Venta de vehículos y sus combustibles, Actividades recreativas y culturales, Comercio al por menor, Comercio al por mayor, Profesionales, I+D (las 5 pertenecientes a Servicios), y Muebles (Industria). Puede decirse que la **destrucción de puestos de trabajo, al menos en esta primera etapa de crisis, es un fenómeno relativamente concentrado en un grupo pequeño de actividades**.
- El primer trimestre ha presentado la mayor tasa de desempleo total de los últimos 11 años, alcanzando a un 17,4%. Para el **tercer trimestre**, la **tasa de desempleo será de un 19,7%**, que supone un incremento interanual de 8,3 puntos porcentuales.
- **En apenas dos años**, se ha pasado de tener la **tasa de paro más baja en 28 años** (un 8%, en septiembre de 2007), **a la más alta en más de 20**, que además es la mayor de todos los países de la UE y de la OCDE.
- Durante el primer trimestre **la destrucción de empleo ha alcanzado a ambos sexos**, cosa que no ocurría en España desde marzo de 1994. No obstante, los **varones se han visto afectados de forma mucho más acusada**: ellos perdieron en el último año 1.093.000 empleos y las mujeres sólo 218.500 ocupaciones. Cinco de cada seis puestos perdidos correspondían a varones.
- En los dos próximos trimestres **continuará pérdida de empleos para ambos sexos**. La cantidad de hombres ocupados será inferior a la de un año antes en 1.031.500 personas. Para las mujeres, la reducción interanual de empleo ascenderá a 442.900 puestos de trabajo. Tanto en términos absolutos como porcentuales, será el recorte de mayor magnitud que registran las estadísticas.

Madrid, 1 de junio de 2009.- Adecco, líder mundial en la gestión de Recursos Humanos, presenta los resultados del Indicador Laboral de Comunidades Autónomas Adecco (ILCA) del primer trimestre de 2009 y las previsiones del tercer trimestre de 2009.

Este indicador, de periodicidad trimestral, elaborado por investigadores del IESE-IRCO, compara la situación de los mercados laborales de siete Comunidades Autónomas españolas utilizando cuatro variables: ocupación, que mide la creación de puestos de trabajo en relación con las necesidades de la economía en su conjunto; adaptabilidad del mercado a las variaciones de la oferta y la demanda y a otros cambios en el entorno micro o macroeconómico; apertura a los grupos de trabajadores considerados vulnerables (mujeres, jóvenes, etc.), y rendimiento, la relación entre las variaciones del salario real y la productividad, intentando anticipar la sostenibilidad de las tendencias del salario y el empleo.

Evolución del mercado laboral

El **Indicador Laboral de Comunidades Autónomas IESE-Adecco (ILCA)** presenta su **segunda caída interanual consecutiva**, algo inédito en la serie histórica del mismo. El descenso ha sido de un 2,1%, motivo por el cual el **ILCA** ha registrado su peor resultado en tres años, con un valor de **72,3 puntos**. Aún así, continúa dentro del área de valores buenos.

La destrucción de empleo es de una intensidad no experimentada en España durante todo el período de posguerra, lo que a su vez conlleva el incremento de la tasa de desempleo hasta alturas insospechadas.

Dentro del deterioro del mercado de trabajo, algunas variables evolucionan de modo favorable, evitando el desplome del **ILCA**. Fundamentalmente, la **productividad laboral** (PIB por persona ocupada) **va acelerando su avance, con lo que la mejora interanual de un 2,4% del primer trimestre constituye el incremento de mayor magnitud en 14 años**.

También aumenta la proporción de personas que trabajan a tiempo parcial, aunque como resultado de aquéllos que acuerdan una jornada inferior (junto con menores ingresos) a cambio de no perder su empleo.

La economía continúa **inmersa en una senda decreciente**, que arrastra con ella al mercado de trabajo. No se prevé que el deterioro de la economía comience a revertirse en los próximos dos trimestres, en consecuencia, el mercado laboral prolongará su declive.

El ILCA experimentará dos nuevos descensos interanuales, lo que extenderá al menos a cuatro sus caídas consecutivas. El próximo **septiembre**, el indicador se colocará en **71,4 puntos, cediendo 5,1% con relación al mismo mes de 2008**. Si bien, aún se mantendrá en la zona de valores buenos, el resultado esperado significará retrotraer el mercado de trabajo a una calificación global similar a la de comienzos de 2006¹, anulando por lo tanto el progreso posterior.

Creación de empleo

Los datos del primer trimestre del año son históricos por su carácter tan negativo. Nunca antes se había registrado, en tiempos de paz, una caída interanual en la ocupación de esta magnitud: **1.311.500 personas han perdido su empleo a lo largo de los últimos doce meses**. El número total de personas con empleo, de **prácticamente 19,1 millones, es levemente inferior al que había en septiembre de 2005**. Si comparamos el número de ocupados del primer trimestre con el que se registraba en el tercero de 2007 (20,5 millones, máximo histórico de ocupación en nuestro país), **han perdido su empleo un total 1.419.800 individuos**.

En términos porcentuales, el descenso fue de un 6,4%. **Al menos en el período de posguerra, no se ha registrado otra destrucción de empleo tan profunda**.

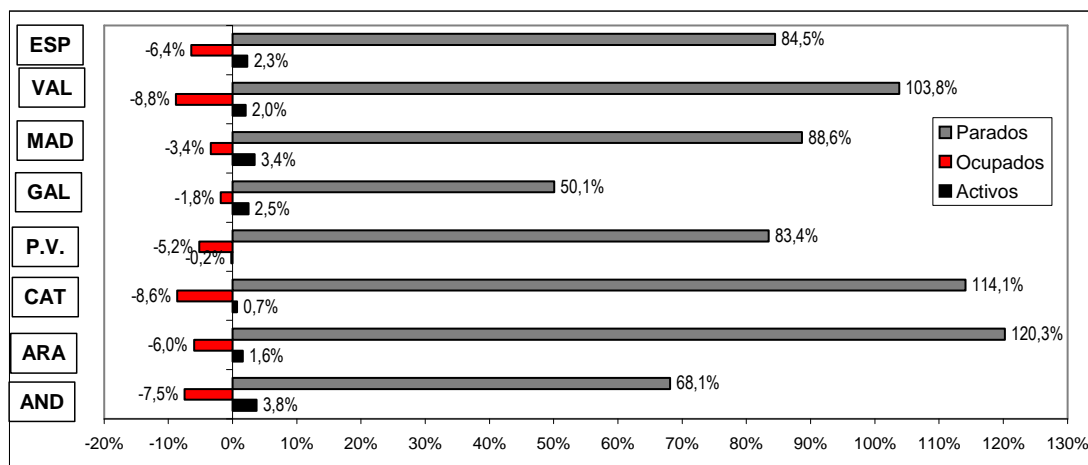
Es obvio, entonces, que las 525.000 personas que comenzaron la búsqueda de empleo (un 2,3% más) no pudieron encontrarlo, añadiéndose todas ellas al grupo de desempleados. El crecimiento en la cantidad de parados es tan inmenso que empequeñece el horrible registro del último trimestre de 2008, que constituía el peor dato de la historia española. En efecto, **en los últimos doce meses el contingente de parados sumó 1.836.500 miembros** (un incremento del 84,5%).

Los actuales 4.011.000 desempleados también suponen un pico histórico. En comparación con septiembre de 2007, el incremento es de 2.219.000 personas (ascenso de un 123%).

¹ Nótese que la puntuación total del ILCA sería similar, aunque no así la de las variables que lo componen. Concretamente, en septiembre próximo, por ejemplo, la mayor tasa de paro respecto a 2006 (que presiona hacia abajo la calificación del indicador), sería compensada por el avance de la productividad (en 2006 esta variable descendía).

DINAMICA LABORAL: ESPAÑA Y CC.AA.

Datos del 1º trimestre de 2009 (variaciones interanuales)



Fuente: IESE-Addeco en base a INE, EPA

El escenario principal es de **continuidad en la destrucción de empleo**, por lo que en el próximo septiembre se habrán encadenado cinco trimestres consecutivos de caídas interanuales en el número de ocupados. En el **tercer trimestre, la pérdida de puestos de trabajo ascenderá a 1.474.400 en comparación con el mismo período de 2008 (caída de un 7,2%)**. El número de ocupados bajará hasta **18.871.900 personas, número similar al de la primera mitad de 2005**.

La población económicamente activa continuará aumentando a un ritmo más moderado que en los últimos años. Concretamente, se prevé una subida interanual de 547.100 personas (un 2,4% más).

A pesar de esa moderación, **el número de desocupados tendrá un incremento interanual de más de dos millones de personas**. Dicho incremento será en septiembre de 2.021.500, equivalente a un 77,8%, lo que llevará al **contingente de desempleados a sumar un total de 4.620.000 individuos**. Lógicamente, esta última previsión supondría un nuevo máximo histórico.

Tasa de desempleo

El primer trimestre ha presentado la mayor tasa de desempleo total de los últimos 11 años, alcanzando a un 17,4%.

El referido 17,4% implica una subida interanual de 7,7 puntos porcentuales, algo que no se ha verificado nunca desde que se realizan las estadísticas de empleo. Este incremento constituye el **sexto consecutivo**, cada uno de los cuales de mayor tamaño que el anterior.

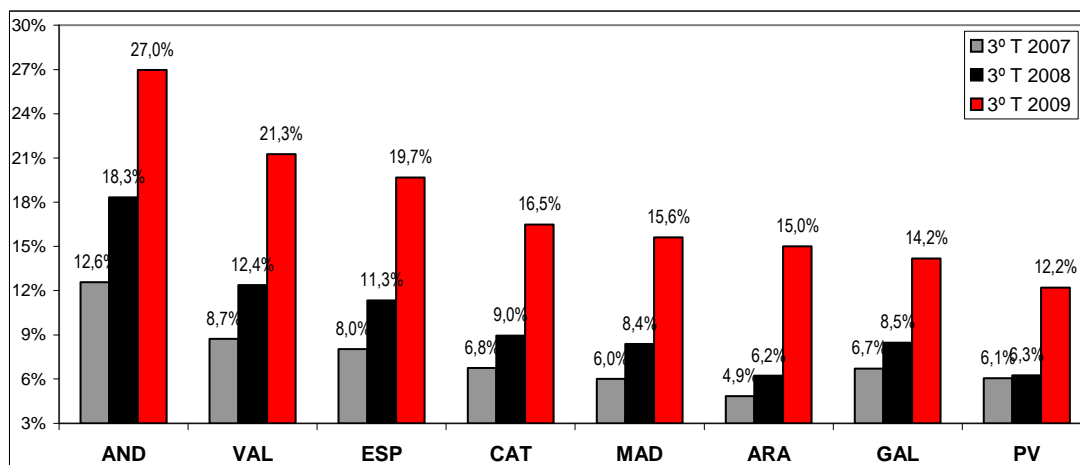
No hay elementos objetivos que permitan suponer un cambio de tendencia en los próximos dos trimestres. La tasa de desempleo continuará experimentando fuertes incrementos interanuales.

Para el tercer trimestre, proyectamos una **tasa de desempleo de un 19,7%**, que supone un incremento interanual de 8,3 puntos porcentuales.

En apenas dos años, se ha pasado de tener la tasa de paro más baja en 28 años (un 8%, en septiembre de 2007), a la más alta en más de 20, que además es la mayor de todos los países de la UE y de la OCDE. El incremento acumulado en esos dos años será de 11,7 puntos porcentuales, algo que tampoco tiene antecedentes en nuestro país.

PROYECCION DE LA TASA DE PARO TOTAL POR CC.AA.

Datos para el 3º trimestre de 2007 a 2009



Fuente: IESE-Adecco en base a INE, EPA

Creación de empleo por sexo y tasa de paro femenino

La novedad de los datos del primer trimestre reside en que la destrucción de empleo ha alcanzado a ambos sexos, cosa que no ocurría en España desde marzo de 1994.

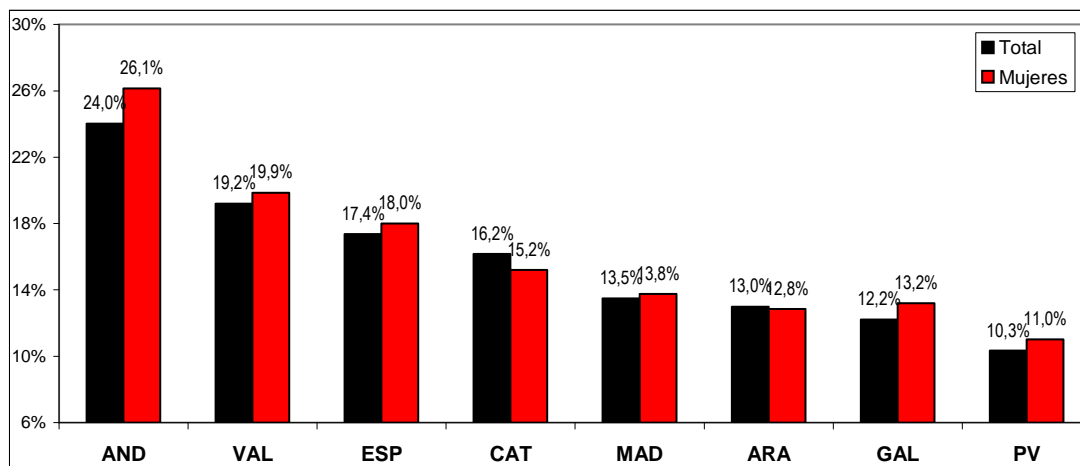
En todo caso, los varones se han visto afectados de forma mucho más acusada: mientras ellos perdieron en el último año 1.093.000 empleos (caída de un 9,2%), las mujeres bajaron en 218.500 ocupaciones (descenso de un 2,6%). **Es decir que 5 de cada 6 puestos perdidos correspondían a varones.**

En la historia española **no se registra, en tiempos de paz, una caída tan marcada en la ocupación masculina.** Ahora trabajan en nuestro país 10.830.900 hombres, con lo que la pérdida acumulada de puestos de trabajo desde septiembre de 2007, cuando se alcanzó el máximo nivel de ocupación, asciende a 1.258.700. En otras palabras, **en lo que llevamos de crisis, ha perdido su empleo 1 de cada 10 varones ocupados. El número de hombres con empleo es ahora similar al que se registró en el primer semestre de 2004.**

Aunque las mujeres han experimentado la primera pérdida interanual de empleo desde marzo de 1994, su ocupación sigue siendo elevada en términos históricos. La tasa de paro femenino ha dado un salto interanual de 6 puntos porcentuales, que **la ha situado en un 18%. Este es su valor más elevado desde marzo de 2000.**

TASA DE PARO POR CC.AA.

Datos del 1º trimestre de 2009



Fuente: IESE-Adecco en base a INE, EPA

Nuestras previsiones para los dos próximos trimestres indican la pérdida de empleos para ambos sexos. El ritmo de caída interanual en el número de ocupados continuará siendo similar al actual en el caso de los varones, y se intensificará en el de las mujeres.

En el **tercer trimestre, la cantidad de hombres ocupados será inferior a la de un año antes en 1.031.500 personas** (caída de un 8,8%). Para las mujeres, la reducción interanual de empleo ascenderá a 442.900 puestos de trabajo (descenso de un 5,2%). Tanto **en términos absolutos como porcentuales, será el recorte de mayor magnitud que registran las estadísticas.**

Consecuentemente, la **tasa de desempleo femenino avanzará el próximo septiembre hasta un 20,4%**, 7,7 puntos porcentuales por encima que el mismo mes de 2008, y el dato más elevado desde marzo de 1999.

Creación de empleo según sector público y privado

Los últimos cuatro trimestres se han caracterizado por una **caída de la ocupación en el sector privado, paralela a un incremento en el número de asalariados del sector público.** En el primer trimestre, el número de asalariados del sector privado ha tenido un descenso interanual de 1.130.700 (caída de un 8,1%). Una vez más, se trata, tanto en términos absolutos como relativos, **de la mayor contracción que se ha registrado en nuestro país en tiempos de paz.**

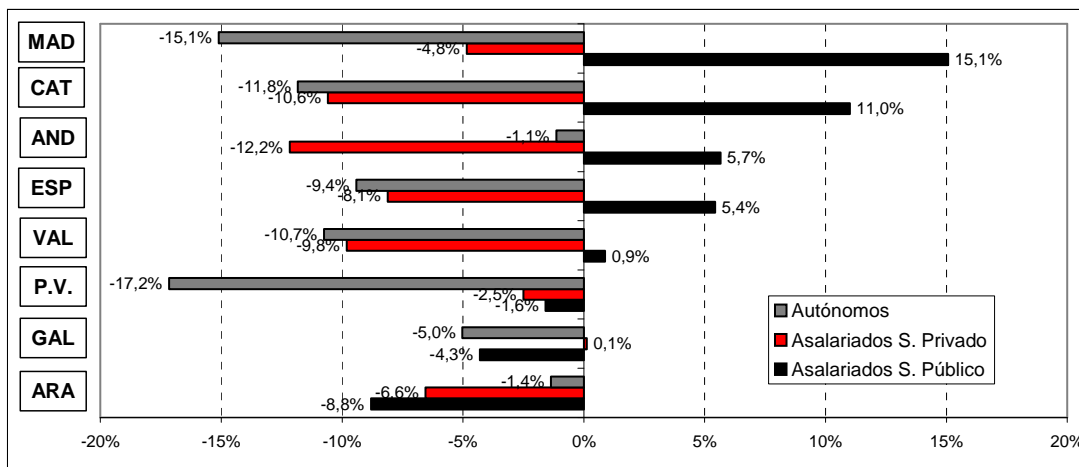
A ese descenso debe **añadirse la pérdida de 337.100 ocupaciones no asalariadas** (fundamentalmente autónomos; reducción de un 9,4%), por lo que en los últimos doce meses, el conjunto del sector privado ha perdido 1.467.800 puestos de trabajo.

Uno de cada diez empleos perdidos en el sector privado ha sido compensado por contrataciones del sector público, cuyo número de asalariados ha aumentado en 156.300 personas (un 5,4% más). De modo opuesto a lo que experimenta el sector privado, **la contratación de las administraciones públicas se ha acelerado, siendo el incremento indicado el mayor de los últimos seis años.**

Aunque podría pensarse que es algo positivo que el sector público incremente su personal para contribuir a paliar los efectos de la crisis sobre el empleo, no debe olvidarse que **el Estado, por sí mismo, no genera riqueza.** El mayor número de empleados públicos implica que **el sostenimiento de los primeros, financiado con impuestos del segundo, sea más negativo justamente en momentos de dificultad económica.**

OCUPACION DE LOS SECTORES PUBLICO Y PRIVADO

Datos del 1º trimestre de 2009 (variaciones interanuales)



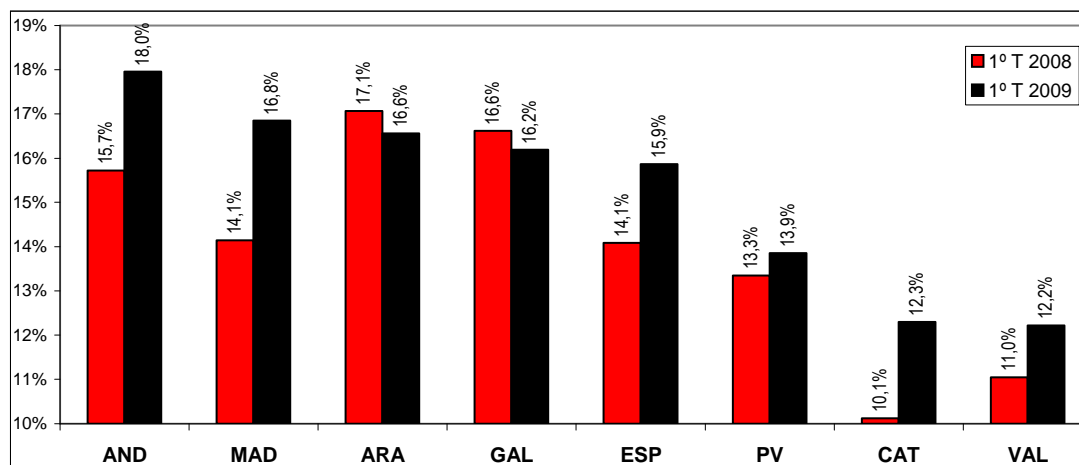
Fuente: IESE-Adcco en base a INE, EPA

En la actualidad, **el 15,9% del total de ocupados en España (casi 1 de cada 6) es asalariado del sector público**, mientras que un año antes era del 14,1% (1 de cada 7). La actual proporción de asalariados públicos es la más elevada desde septiembre de 1999.

Mientras el número de asalariados del sector privado es ahora casi igual que hace tres años (12.813.500 personas), el sector público exhibe su pico máximo de ocupación, con 3.029.000 asalariados.

PROPORCIÓN DE ASALARIADOS DEL SECTOR PÚBLICO EN EL EMPLEO TOTAL

Datos para el 1º trimestre de 2008 y 2009



Fuente: IESE-Addeco en base a INE, EPA

Ocupación por ramas en el no sector agrario

1. Datos de marzo de 2009

Introducción

Las estadísticas de afiliación a la seguridad social muestran un panorama de la ocupación por ramas de actividad con mayor frecuencia y una discriminación más amplia que las que ofrece la Encuesta de Población Activa. Si bien ambas estadísticas tienen una muy alta correlación, **no son totalmente comparables**, entre otros, por los siguientes motivos:

1. los datos de afiliación corresponden al último día de cada mes, mientras que los de la EPA corresponden a una encuesta que se realiza a lo largo de cada trimestre;
2. los datos de afiliación corresponden al número de afiliaciones, por lo que una misma persona puede estar contabilizada dos veces si, por ejemplo, trabaja en relación de dependencia y al mismo tiempo desarrolla una actividad autónoma;
3. a diferencia de las estadísticas de afiliación, la EPA incluiría la ocupación de quienes lo hacen de modo informal.

De aquí en adelante nos referiremos a la evolución entre marzo de 2008 y el mismo mes del año en curso del colectivo de "afiliados en situación de alta laboral" (es decir, se excluyen a los afiliados en paro o de baja) para el total nacional que desarrollen actividades no agrarias.

Panorama general

El número de afiliados que realizan actividades no agrarias ha tenido en marzo un **descenso interanual de 1.298.500**, que equivale a una caída de un 7,2% interanual. Los tres grandes sectores no agrarios, la **Industria**, la **Construcción** y los **Servicios**, han visto descender sus respectivos grupos de afiliados.

La mayor contracción ha correspondido a la Construcción, que en el período analizado ha perdido un 21,9% de afiliados, lo que equivale a una **destrucción de 517.600 ocupaciones**. Es decir que en un año, 1 de cada 5 afiliados que trabajaban en la Construcción ha perdido su empleo.

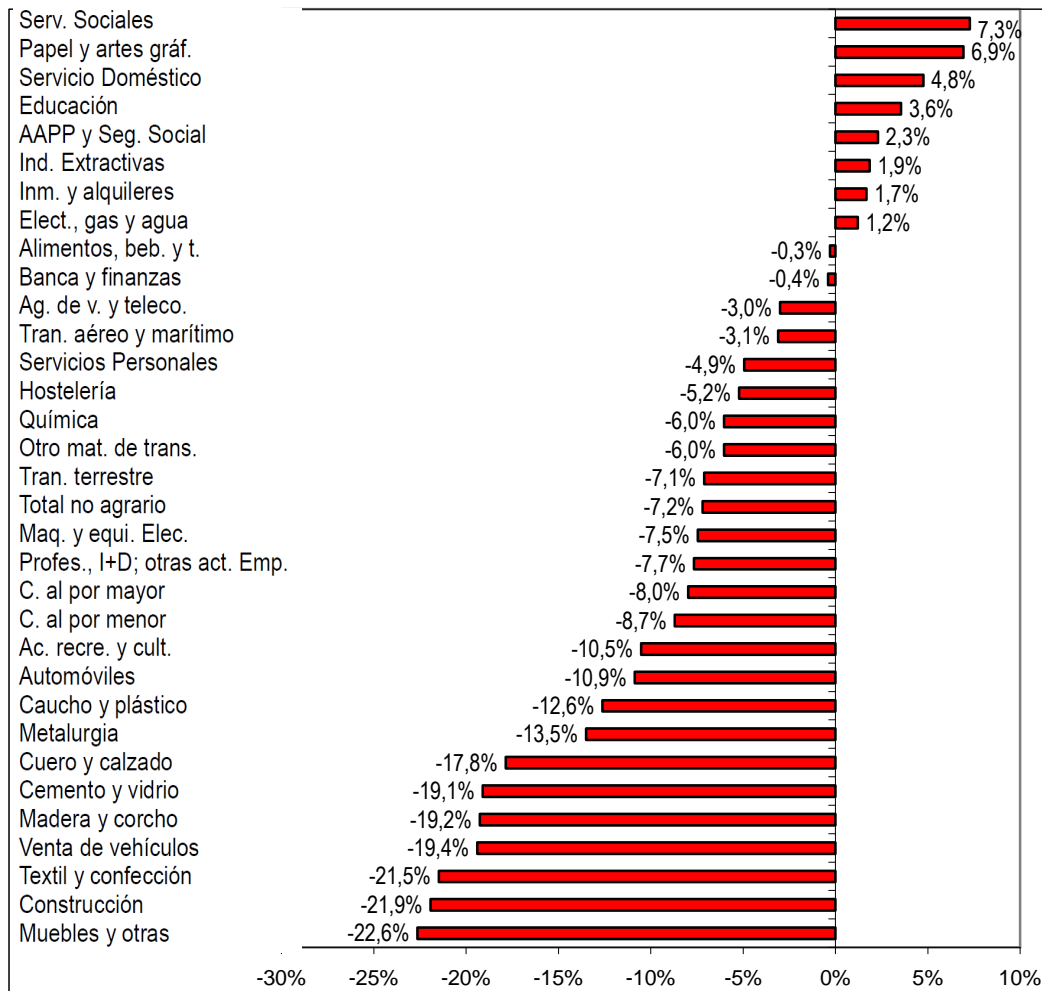
Sin embargo, en términos absolutos, ha sido en los **Servicios** donde se han perdido un mayor número de ocupaciones, con un total de 528.000 (recorte de un 4,1% interanual). Por su parte, en la **Industria**, la cantidad de afiliaciones se ha contraído en 252.900, que en términos porcentuales se traduce en un descenso de un 9,4%.

De cada 10 empleos perdidos en los últimos doce meses, **4 correspondieron a la Construcción, otros 4 a los Servicios y los 2 restantes a la Industria.**

La diferente magnitud de la pérdida de empleos ha alterado la composición de la ocupación. **Los Servicios, que en marzo de 2008 daban cuenta del 72% del total de ocupados, han avanzado hasta el 74,4%**, llegando a 12.438.600 afiliados. La mayor porción ocupada por los Servicios ha sido obtenida en su casi totalidad a costa de la Construcción, que ha bajado de un 13,1% del total de afiliados no agrarios a un 11% (1.844.000 individuos). Finalmente, la Industria exhibe una disminución de 4 décimas, en virtud de la cual ahora agrupa al 14,6% del total de afiliados en alta laboral (2.436.200 personas).

VARIACION DEL NUMERO DE AFILIADOS EN ALTA LABORAL

Variación interanual a marzo de 2009



Fuente: IESE-Adecco en base a Min. de Trabajo

Ramas de la Industria

Doce de las 15 ramas en que hemos agrupado las distintas actividades industriales han presentado una caída interanual en sus respectivas cantidades de afiliados. De ellas, cinco experimentaron descensos de un 15% o más, lo que implica que han perdido al menos a 1 de cada 7 afiliados.

Esas cinco ramas son **Muebles** (caída de un 22,6%), **Textil y confección** (un descenso del 21,5%), **Madera y corcho** (una caída del 19,2%), **Cemento y vidrio** (un 19,1% menos), y **Cuero y calzado** (una bajada del 17,8%). Tres de las cinco están estrechamente vinculadas con la construcción.

Media docena de ramas industriales han registrado descensos interanuales en la afiliación de entre un 5% y un 15%: **Metalurgia** (declive de 13,5%), **Caucho y plástico** (bajada de un 12,6%), **Automóviles** (un 10,9% menos), **Maquinaria y Equipos electrónicos, médicos y otros** (una caída de un 7,5%), **Otro material de transporte**, y **Química** (las dos últimas con descensos de 6%).

Entre las ramas que han exhibido retrocesos, la más favorecida ha sido la de **Alimentos, Bebidas y Tabaco**, puesto que en su caso la disminución de las afiliaciones apenas ha alcanzado a un 0,4%.

Las tres ramas que han conseguido incrementar la cantidad de afiliados han sido **Papel, edición y artes gráficas** (un 6,9% más), **Industrias extractivas** (un incremento de un 1,9%) y **Electricidad, gas y agua** (una subida de un 1,2%).

Atendiendo al número absoluto de reducción de afiliaciones, la rama más afectada ha sido **Metalurgia**, pues sus **62.500 afiliados menos equivalen al 25% del total de afiliaciones perdidas en la industria**. **Muebles** (pérdida de 37.200 afiliados), **Cemento y vidrio** (36.300) y **Textil y confección** (33.200), han sido las otras tres ramas más golpeadas. **Entre las cuatro, dan cuenta de 2 de cada 3 empleos perdidos en la Industria**.

A pesar de haber perdido el mayor número de afiliados de la **Industria**, la rama de la **Metalurgia continúa siendo la principal empleadora del sector**, con un 16,5% del total, aunque 8 décimas menos que un año antes. La rama de **Alimentos, Bebidas y Tabaco** ha sido la que más ha incrementado su participación en la ocupación industrial, alcanzando a un 16,2% (1,5 puntos porcentuales más que en marzo del año pasado). Estas dos ramas, junto con **Maquinaria y Equipos electrónicos, médicos y otros** (un 12,8% del total industrial), y **Papel, edición y artes gráficas** (un 9,2%), reúnen casi al 55% de los afiliados industriales.

Ramas de los Servicios

En el caso de los **Servicios**, de las 16 ramas en que hemos agrupados sus diferentes actividades, 11 muestran una reducción interanual en el número de afiliados. Sólo una rama presenta una disminución de más de un 15%. Se trata de **Venta de vehículos y sus combustibles**, que ha perdido al 19,4% de sus afiliados.

Seguidamente, encontramos 6 ramas de **Servicios** con descensos de afiliados de entre un 5% y un 15%: **Actividades recreativas y culturales** (declive de un 10,5%), **Comercio al por menor** (un 8,7% menos), **Comercio al por mayor** (bajada de un 8%), **Profesionales, I+D y otras actividades empresariales** (descenso de un 7,7%), **Transporte terrestre** (un 7,1% menos) y **Hostelería** (declive de un 5,2%).

Las caídas de las restantes ramas son más moderadas. Las cuatro de este grupo son **Servicios Personales** (descenso de 4,9%), **Transporte aéreo y marítimo** (un 3,1% menos), **Agencias de viaje, correos y telecomunicaciones** (declive de un 3%), y **Banca, seguros y finanzas** (bajada de un 0,4%).

Los sectores con incremento en el número de afiliados han sido cinco, de los cuales **tres se caracterizan por tener al Estado como el empleador principal**. Por lo tanto, los datos de afiliación ratifican los comentarios de la sección anterior en cuanto al incremento del número de asalariados del sector público.

Servicios Sociales, saneamiento y otros ha sido la rama de los **Servicios** con mayor incremento porcentual de afiliados (ascenso de un 7,3%), detrás de la cual se ubica **Servicio doméstico** (subida de un 4,8%). **Educación y Administraciones Públicas y Seguridad Social** son las siguientes dos ramas

con expansión en la afiliación (un 3,6% y 2,3% más, respectivamente). Finalmente, se integra a este grupo el título de **Inmobiliarias y alquiler de bienes muebles** (aumento de un 1,7%).

Observando las variaciones absolutas (número de afiliados), se encuentra que **Comercio al por menor** (caída interanual de 172.300 afiliados) y **Profesionales, I+D y otras actividades empresariales** (con una pérdida de 167.500 empleos) explican aproximadamente un tercio de la reducción del número de afiliados de **Servicios**, cada una. Después de la **Construcción son las dos ramas de actividad que más puestos de trabajo recortaron**.

Si añadimos la reducción en el número de afiliados en **Comercio al por mayor** (81.600) y en **Venta de vehículos y sus combustibles** (80.700), podemos concluir que **tan sólo cuatro ramas dan cuenta del 95% de los empleos perdidos en las actividades de Servicios**.

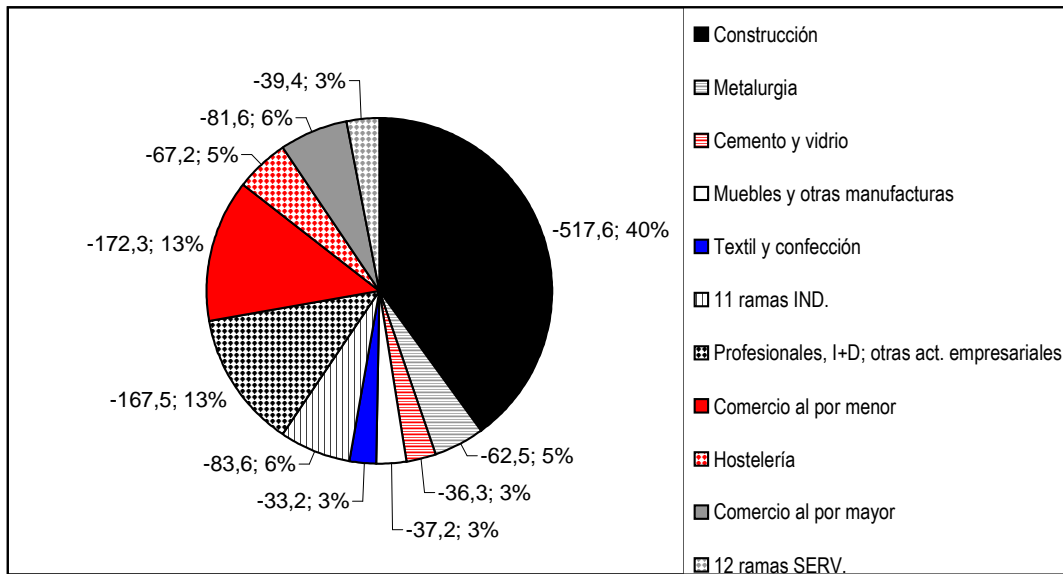
Conclusión

Recapitulando, de las **32 ramas no agrarias** hay **7 que han perdido más de 60.000 ocupados a lo largo de los últimos doce meses: Construcción**, una rama de la **Industria** y los restantes 5 apartados de los **Servicios**.

La suma de empleos perdidos por estas 7 ramas asciende a 1.149.400, lo que equivale al **89% de la disminución de afiliaciones**. Así, puede decirse que **la destrucción de puestos de trabajo, al menos en esta primera etapa de crisis, es un fenómeno relativamente concentrado** en un puñado de actividades.

EN 12 MESES SE PERDIERON CASI 1.300.000 OCUPACIONES EN ACTIVIDADES NO AGRARIAS. ¿EN QUE RAMAS DE ACTIVIDAD?

Datos en miles de personas y % para marzo de 2009.



Fuente: IESE-Adecco en base a Ministerio de Trabajo

Breve nota aclaratoria

El Indicador Laboral de Comunidades Autónomas (ILCA) pretende brindar una herramienta que permita conocer con precisión, claridad y sencillez el estado general en que se encuentra el mercado laboral de las diferentes CC.AA. La metodología uniforme utilizada permite la comparación de los resultados entre las distintas CC.AA., así como también con el promedio de toda España.

El ILCA combina cuatro categorías diferentes, cuyas puntuaciones, al ser sumadas, arrojan el resultado general. Ellas son:

i) Ocupación: tiene en cuenta dos variables. Una es la distancia de cada CC.AA. respecto del objetivo de empleo comunitario (tasa de empleo de 67% para 2005 y 70% para 2010). La segunda es la tasa de desempleo. Esta categoría tiene una ponderación de 40%.

ii) Adaptabilidad: se estima mediante **a)** la proporción de **empleados por tiempo determinado** dentro del total de empleados, **b)** la proporción de **desocupados de larga duración** dentro del total de personas desocupadas, **c)** la proporción de **desocupados que buscan su primer empleo** respecto del total de desempleados y **d)** la proporción de ocupados a **tiempo parcial**. Las cuatro variables se vinculan con el **objetivo comunitario de fomentar la movilidad de la mano de obra**. Cada una recibe una ponderación de 7,5%, lo que da un total de 30% a esta categoría.

COMO INTERPRETAR LOS RESULTADOS DEL ILCA

Valor del ILCA	Calificación conceptual	Observación
Mayor a 90	Optimo	Las cuatro dimensiones del mercado laboral funcionan adecuadamente.
Entre 80 y 90	Muy bueno	Sin problemas preocupantes, aunque hay una dimensión que podría mejorar.
Entre 70 y 80	Bueno	Suele corresponder a una situación en la que una dimensión tiene problemas.
Entre 60 y 70	Regular	En general, hay una dimensión que funciona muy mal y otra regular.
Menor a 60	Malo	Hay problemas significativos por lo menos en dos dimensiones.

iii) Apertura: cuantifica en qué medida el mercado laboral admite la participación de **mujeres y jóvenes**. En ambos casos se dispuso un peso de 10%, totalizando la categoría 20%.

iv) Rendimiento: incorpora la **productividad del trabajo** desde dos ángulos diferentes. Por un lado, mide la evolución de la productividad por sí sola y, en segundo lugar, evalúa su desempeño en relación con las variaciones del salario real. Esta dimensión recibe una ponderación de 10%.

Fuente: elaboración propia

El **ILCA** se estima para **Andalucía, Aragón, Cataluña, País Vasco, Galicia** y las Comunidades **Valenciana** y de **Madrid**. En teoría, el valor del **ILCA** podría variar entre un valor nulo y 100 puntos. La evolución histórica señala que, en la práctica, su **rango de oscilación es más reducido**.

Adecco es la empresa líder en gestión de Recursos Humanos, sector en el que ofrece un servicio integral a través de sus líneas de negocio especializadas en empleo temporal y selección (Adecco Office y Adecco Industrial), consultoría de selección (Adecco Professional a través de sus líneas especializadas por perfiles: Adecco Engineering & Technical, Adecco Finance & Legal, Adecco Information Technology, Adecco Medical & Science y Adecco Sales & Marketing), externalización de servicios (Adecco Outsourcing), consultoría de formación (Adecco Training) y servicios de recolocación (Create Lee Hetch Harrison). En España, Adecco cuenta con más de 300 delegaciones y una plantilla interna de más de 1.500 empleados.

El **IESE** es la primera escuela española de dirección de empresas que –desde el momento de su fundación en 1958, en el marco de la Universidad de Navarra– nació con un objetivo claro: enfocar la formación de los altos directivos con una visión internacional y una perspectiva humanística y ética del trabajo en la empresa, buscando a la vez su referencia inmediata en la realidad empresarial. Más de 130 empresas han decidido convertirse en *partners* de este proyecto formativo como *Empresas Patrono*. Otras 2000 empresas buscan habitualmente en el IESE a sus próximos candidatos y a sus futuros directivos.

El corazón del IESE es el MBA en sus distintas versiones: el MBA clásico y el Executive MBA. En el 2001 nació un nuevo MBA: el Global Executive MBA. Además se realizan numerosos programas para directivos (PDD, PDG,PADE) y específicos para empresas (In-Company Programs).

Para cualquier aclaración no dudéis en poneros en contacto con nosotros. Un cordial saludo:

Marina Gómez/Luis Perdiguero
 Dpto. de Comunicación Adecco
 Tlf: 91 432 56 30
marina.gomez@adecco.com
luis.perdiguero@adecco.com

Laura García / Silvia Enrique
 R Comunicación
 Tlf: 670 61 92 50
laura.garcia@grupor.es
silvia.enrique@grupor.es