

**EUROÍNDICE LABORAL IESE-ADECCO**  
**(Análisis del mercado laboral de 7 países europeos en el cuarto trimestre de 2008 y proyección para el segundo trimestre de 2009)**

En junio, 1 de cada 2 nuevos parados en la UE será español

- **España encabezará la destrucción de empleo y de aumento del paro: 1 de cada 3 empleos perdidos en la UE sería español; al mismo tiempo, 1 de cada 2 nuevos parados sería residente en nuestro país.**
- En ningún otro país **el deterioro del mercado laboral está siendo tan violento como en España**: nuestro país ha presentado la dinámica laboral más negativa del grupo de países observados, con la destrucción de un 3% del empleo (equivalente a 620.000 personas) y es responsable de la totalidad del incremento del paro en la UE, un 66,4% (igual a 1.280.000 desempleados, el más pronunciado de la historia de España).
- En junio de 2009, **la caída interanual en el número de ocupados en España será de 788.400 personas** (descenso interanual del 3,9%), al tiempo que el incremento en el colectivo de personas sin empleo ascenderá a 1.404.500 (un 59% más que un año antes).
- La contratación de mano de obra apenas se ha incrementado un 0,1% interanual durante los últimos 12 meses en los 7 países analizados, mientras que el colectivo de desempleados ha aumentado en 1.112.000 individuos (un 8,9% más interanual). En el segundo trimestre, el número de ocupados descenderá y el de parados se elevará con respecto al año anterior en todos los países. Como resultado, **la UE mostrará una caída en el número de personas ocupadas, de 2.372.000 individuos** (lo que supone un descenso del 1,5%).
- **La tasa de desempleo** total promedio de la UE ha registrado en el cuarto trimestre **su primer incremento interanual en tres años**, alzándose hasta el 7,8%, seis décimas por encima que un año antes. En junio volverá a hacerlo, situándose en el 8,9%, superando en 1,6 puntos porcentuales el dato de junio de 2008. Sería el resultado más elevado en tres años.
- Por países, el incremento proyectado en junio para las tasas de desempleo diferirá entre tan sólo 1 décima hasta los 5,7 puntos porcentuales, aumento que corresponde a España cuya proporción de desempleados será del 16,2%. **Desde el 4º trimestre de 2007, nuestro país viene registrando la peor evolución en esta variable.**
- En el conjunto de Europa, **el empleo femenino ha crecido, aunque a su menor ritmo** desde 2003 (un 0,7% interanual, equivalente a 508.000 puestos), consiguiendo incluso alcanzar un nuevo máximo histórico en el número de mujeres ocupadas, con casi 72 millones, mientras **que el empleo masculino ha experimentado un retroceso del 0,3% interanual** (lo que implica la destrucción de 271.000 plazas). **En junio, sin embargo, se destruirá empleo para ambos grupos**, con menor intensidad en el caso de las mujeres (un 1% interanual, equivalente a 707.000 ocupaciones) que en el de los hombres, cuyo descenso será de un 1,9% (igual a 1.666.000 personas).
- **España no podrá cumplir los objetivos de empleo europeos**, consistentes en una tasa de empleo de 60% para las mujeres y de 70% para el total a observarse a comienzos de 2010. Al recorte del 5,5% interanual del empleo masculino en diciembre, el más profundo entre los países analizados, se unirá uno de un 5,7% en junio, situando el empleo masculino en niveles de 2005.
- Igualmente, **la incorporación de mujeres sigue una trayectoria descendente en nuestro país**, con un incremento interanual del 0,4% (equivalente a 36.000 empleos), el más pequeño desde 1994, y la destrucción de 109.000 puestos en junio (un 1,3% interanual), que pondría fin a un período de 15 años consecutivos de crecimiento del empleo femenino.
- **Las tasas de desempleo masculino y femenino promedio del grupo de países considerado han aumentado durante los últimos doce meses**, 8 décimas en el caso de los hombres (ahora es del 7,4%) y 4 décimas en el caso de las mujeres (que se sitúa en el 8,4%), y volverán a hacerlo en junio, 1,6 puntos porcentuales en ambos casos, colocándose la tasa de paro masculina en el 8,5% y en el 9,4% la femenina, son los valores más elevados en tres años.
- **Los peores resultados corresponden nuevamente a España**, que experimenta los mayores incrementos en la proporción de **parados de los dos sexos**, de 6,1 puntos porcentuales en el

caso de los hombres (con una tasa de paro del 13%) y de 4,1 puntos para las mujeres (la proporción de desempleadas es del 15,1%). En junio los incrementos serán de 6 y 5,3 puntos respectivamente, y la tasa alcanzará el 15,1% para los hombres y el 17,6% para las mujeres.

- En el conjunto de la Unión Europea, **los ocupados con jornada completa trabajan una media de 41,8 horas por semana, y a tiempo parcial 20,2 horas semanales.** España, con 41,8 horas y 19 y media, respectivamente, se sitúa a la par que la media comunitaria, aunque en los últimos dos años ha sido el segundo país que más ha reducido el tiempo de trabajo a jornada completa, 24 minutos (no experimentó cambios en la duración de la jornada a tiempo parcial).
- Por sexo, la **duración de la jornada, cuando es completa, tiende a ser más prolongada para los hombres** (42,9 horas frente a las 40 horas de las mujeres) y cuando es a tiempo parcial para las mujeres (20,4 frente a las 19,4 horas de los hombres). **En ambos casos, España tiene valores similares a los de la media,** aunque la diferencia en la jornada a tiempo parcial es menor, 19,5 horas semanales para las mujeres y 19,3 para los hombres.
- De hecho, **España presenta datos entre sexos más igualados que el promedio comunitario.** La diferencia entre sus respectivas jornadas a tiempo completo es de 2 horas y media por semana, menor a la que muestran Reino Unido, Polonia, Italia, República Checa y Francia. En el caso de la jornada parcial, los datos españoles son los segundos más proporcionados después de los de Italia, con una diferencia de sólo 12 minutos por semana.
- **Por sectores,** las Administraciones Públicas tienen la jornada de menor duración (39,5 horas/semana) y los Servicios privados la de mayor (42,8 horas). **España tiene la jornada completa más corta de las AA.PP.,** 37,4 horas por semana, que es además la más corta para todos los sectores y países, **mientras que tanto en Industria y Construcción como en Servicios privados, el tiempo de trabajo es mayor que en el promedio** de la UE-25.
- **La diferencia** entre la jornada completa de los Servicios privados y las AA.PP. en nuestro país es de **casi 6 horas semanales.**

**Madrid, 1 de abril de 2009.-** Adecco, líder mundial en la gestión de Recursos Humanos, presenta los resultados del Euroíndice Laboral (EIL) IESE -Adecco, realizado por investigadores del IESE. En esta ocasión se han analizado los datos del cuarto trimestre de 2008 y se han realizado previsiones para el segundo trimestre de 2009. El Euroíndice compara la situación de los distintos mercados laborales europeos ponderando cuatro componentes: **ocupación**, que mide la creación de puestos de trabajo, **adaptabilidad** del mercado a los cambios de su entorno, **apertura** a los grupos de trabajadores considerados vulnerables y **rendimiento**, la relación entre las variaciones del salario real y la productividad. Los siete países que forman la muestra son Alemania, Francia, Reino Unido, Italia, España, Portugal y Polonia, que representan más del 75% de la población y del PIB de los 25 miembros comunitarios.

## Evolución del mercado laboral

**El impacto que sobre el mercado laboral europeo está teniendo la crisis económica y financiera internacional se ha reflejado claramente en los últimos datos del Euroíndice Laboral IESE-Adecco (EIL).** El indicador ha sufrido su mayor contracción interanual de toda su serie histórica, que se inicia en 1999, del 6%, con el que quedó en 70 puntos (el peor resultado en tres años).

No sólo se ha registrado un estancamiento del empleo (para el conjunto de países analizado, el incremento interanual fue de sólo un 0,1%, el más bajo en seis años) y un aumento de la tasa de desempleo, sino que **la productividad laboral promedio ha registrado su primer declive en al menos diez años.** A su vez, ese descenso agravó el incremento que viene registrando el coste laboral por unidad de producción (es decir, la relación entre el salario real y la productividad media).

**Por primera vez en tres años, seis de los países que componen el EIL presentan un descenso interanual en sus respectivos indicadores laborales.** De ahí que ahora apenas dos de ellos muestren un EIL dentro del rango de valores considerado bueno: Alemania (78,2 puntos, con un descenso de 0,5%, el más moderado) y Reino Unido (76,2 puntos, con caída de 9,3%). Los otros cinco países se sitúan en el área de calificaciones regular, algo que no se verificaba desde 1999.

Polonia ha sido el único país entre los estudiados que ha mejorado su indicador, porque ha seguido siendo capaz de mejorar el empleo, reducir el paro y acrecentar la productividad. El aumento fue del 6,5%, a pesar de lo cual permanece en el área regular, con 67,9 puntos.

**El indicador español ha sido el que ha experimentado el descenso interanual más pronunciado**, de un 10,3%, con el que quedó en 66,2 puntos, su menor calificación en cuatro años. Además, es el tercer retroceso consecutivo del EIL de nuestro país, algo que nunca había sucedido antes.

**Las previsiones del EIL, que coinciden con la mayoría de proyecciones de organismos internacionales, son de continuidad en el deterioro** de las condiciones económicas hasta finales de este año. A partir de ahí, algunos países europeos podrían comenzar a observar una recuperación.

El EIL reflejará plenamente el empeoramiento del mercado de trabajo, previéndose disminuciones interanuales en los dos próximos trimestres. En junio próximo, el EIL será de **67,4 puntos, perdiendo un 8,2% de su valor en comparación con el mismo período del año previo**. Además de que sería la calificación más baja en seis años y medio, el indicador volvería a fluctuar dentro de la zona considerada regular.

A la destrucción de puestos de trabajo y el alza de las diferentes tasas de desempleo (total, femenina y juvenil), se añadirán nuevos descensos de la productividad y el consiguiente empeoramiento de su evolución relativa con el salario medio real. A favor del EIL sólo actuaría la mayor proporción de ocupados a tiempo parcial.

**En el segundo trimestre, todos los países verían descender sus respectivos EIL**, algo sin precedentes en la serie histórica del estudio. España, Francia, Italia y Reino Unido sufrirán recortes superiores al 8% interanual. Polonia experimentaría el descenso más moderado, de 1,7%, seguido de Portugal, con caída de 5,2%. Alemania también vería recortado su EIL en menor proporción que la media europea, con una caída interanual de 6,6%.

Sin embargo, Alemania y Reino Unido, con 73,6 y 73,4 puntos, respectivamente, se mantendrían dentro del área de calificaciones buenas. **El resto, permanecería en el rango regular, con España e Italia con las menores puntuaciones (64,8 y 61,4 respectivamente)**.

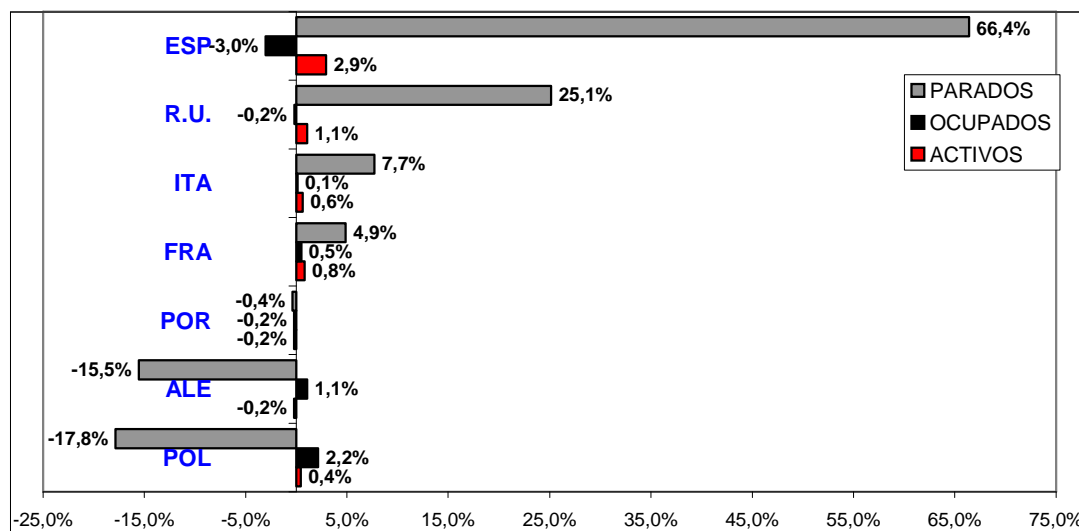
## Creación de empleo

La principal característica de la dinámica laboral del cuarto trimestre es la marcada **desaceleración en la contratación de mano de obra**, que apenas se ha incrementado un 0,1% interanual: sólo se incorporaron a la ocupación 237.000 personas, en los 7 países analizados, a lo largo de los últimos doce meses, es el crecimiento más bajo en seis años.

También **el grupo de personas que comenzó la búsqueda de empleo** (población económicamente activa) **ha atenuado su ritmo de incremento**, aunque éste ha sobrepasado largamente el número de vacantes a ocupar: 1.349.000 personas iniciaron la búsqueda de una ocupación (un 0,8% más que un año antes), pero sólo 1 de cada 6 la han conseguido. Los restantes 1.112.000 individuos pasaron a contarse como parados (cuyo colectivo ha crecido un 8,9% interanual).

## EMPLEO, PARO Y ACTIVIDAD

Variación interanual del número de ocupados, parados y activos; 4º trimestre de 2008



Fuente: IESE-IRCO en base a INE, Eurostat y oficinas nacionales de estadística.

No obstante, **la perspectiva cambia por completo si se excluye del grupo las cifras correspondientes a España** porque, no sólo se observa que la creación de empleo ha sido mayor (del 0,6% o 857.000 personas), sino que incluso el número de parados ha descendido (un 1,6%, igual a 168.000 trabajadores): **nuestro país ha presentado la dinámica laboral más negativa del grupo de países observados**, con la destrucción de un 3% del empleo (equivalente a 620.000 personas) **y es responsable de la totalidad del incremento del paro en la UE**, un 66,4% (igual a 1.280.000 desempleados, el más pronunciado de la historia de España).

Paralelamente, el resto de países experimentan una ralentización tanto en la contratación como en el descenso del paro como consecuencia de la crisis internacional, pero **en ningún caso el deterioro del mercado laboral está siendo tan violento como en España**. Más aún, el número de ocupados del conjunto de esos seis países alcanzó un nuevo máximo histórico, con 140,5 millones de ocupados.

Sólo Polonia, Alemania y Portugal han registrado un descenso en el número de parados (de un 17,8%, un 15,5% y un 0,4%, respectivamente) aunque ha sido por circunstancias distintas: en el caso de Polonia, por un aumento del número de ocupados mayor que el crecimiento de la población activa, y en el de Alemania y Portugal, por una caída de la población activa.

En el segundo trimestre, **el número de ocupados descenderá y el de parados se elevará con respecto al año anterior en todos los países. Como resultado, por primera vez en 15 años, la UE mostrará una caída en el número de personas ocupadas**, de 2.372.000 individuos (lo que supone un descenso del 1,5%). Todos ellos, junto con los 474.000 individuos que iniciarán la búsqueda de un empleo (la población activa crecerá un 0,3%) engrosarán el contingente de desempleados, que aumentará en 2.846.000 personas, o, porcentualmente, un 22,6%.

Mientras el número de ocupados volverá a 158 millones, lo mismo que en junio de 2007, el de desempleados crecerá hasta 15,44 millones, el mayor dato en un lustro.

**España volvería a encabezar la destrucción de empleo y de aumento del paro: 1 de cada 3 empleos perdidos en la UE sería español; al mismo tiempo, 1 de cada 2 nuevos parados sería residente en nuestro país.** La caída interanual en el número de ocupados en España será de 788.400 personas (descenso interanual del 3,9%), al tiempo que el incremento en el colectivo de personas sin empleo ascenderá a 1.404.500 (un 59% más que un año antes).

Además de España, sólo Reino Unido mostraría variaciones más marcadas que la media europea. El número de ocupados caería en 735.000 (descenso interanual de 2,5%) y el de parados ascendería en 663.000 (+40,4%). Esto implicaría que España, con 19.637.000 ocupados, retrocedería hasta

niveles de ocupación de mediados de 2006 y el Reino Unido a niveles de 2005, mientras Francia y Alemania, volverían a tener tantos ocupados como tuvieron en junio de 2007.

En el caso del número de parados, los casi 3,8 millones con que contaría España constituirían el máximo histórico para nuestro país y el mayor contingente entre los países observados, casi duplicando el número de desocupados previsto para Italia (1.952.000 personas) y superando también los 3,2 millones de Alemania, los 2,5 millones de Francia y los 2,3 millones de Reino Unido.

## Tasa de paro

**La tasa de desempleo total promedio de la UE ha registrado en el cuarto trimestre su primer incremento interanual en tres años**, alzándose hasta el 7,8%, seis décimas por encima que un año antes y quebrando una estabilidad que duró seis trimestres.

**No todos los países han incrementado sus respectivas proporciones de parados.** Polonia y Alemania lograron una reducción interanual, mientras que en Portugal y Francia la tasa de desempleo prácticamente no ha variado.

En cambio, sí han experimentado aumentos España, Italia y Reino Unido. Precisamente, **el de nuestro país ha sido el de mayor magnitud, de 5,3 puntos porcentuales**, en virtud del cual la proporción de desempleados se ha elevado hasta el 13,9% de la población activa. Es el nivel más alto para esta variable en España desde marzo de 1999.

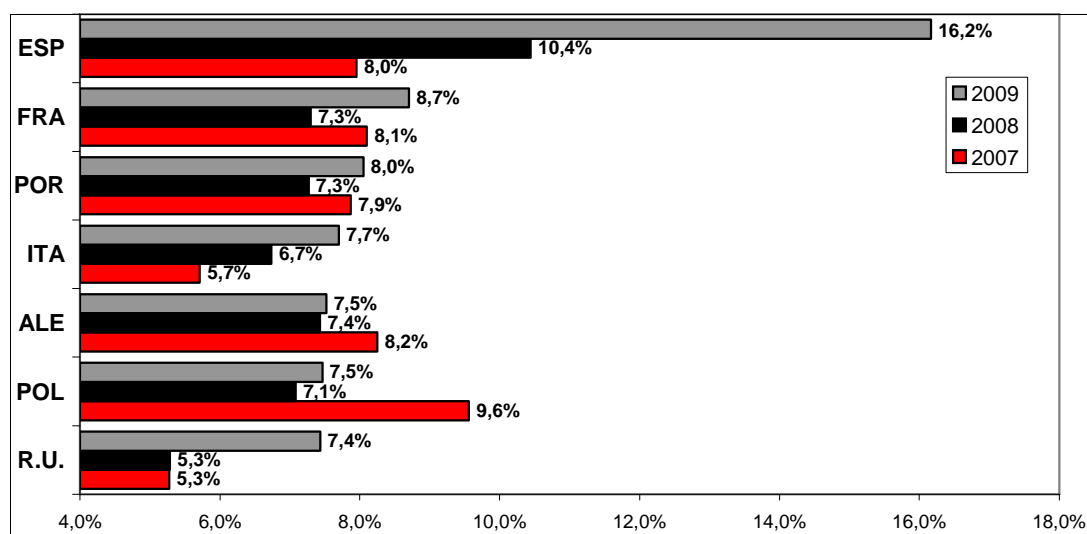
**España contribuye a dar a los datos conjuntos de la UE un aspecto más negativo.** Si excluimos a nuestro país, podemos ver que la tasa de paro media de los restantes seis países es del 6,9%, lo que supone un recorte interanual de 1 décima. Este valor es 9 décimas inferior al que se obtiene cuando se incluye a España.

De hecho, los otros seis países exhiben tasas de desocupación similares, con una diferencia de 1,6 puntos porcentuales entre la más baja (la del Reino Unido, del 6,2%) y la mayor (del 7,8% en el caso de Francia y Portugal).

Coherentemente con la previsión de pérdida de puestos de trabajo generalizada, **en junio las tasas de desempleo de todos los países experimentarán incrementos interanuales**, aunque diferirán entre ellos ampliamente, desde tan sólo 1 décima hasta casi 6 puntos porcentuales.

## TASA DE DESEMPLEO TOTAL

Datos del 2º trimestre de cada año



Fuente: IESE-IRCO en base a INE, Eurostat y oficinas nacionales de estadística.

Para el conjunto de 7 países estudiado, la proporción media de desocupados será del 8,9%, superando en 1,6 puntos porcentuales el dato de junio de 2008. Sería el resultado más elevado en tres años.

**Por séptimo trimestre consecutivo, España tendrá al finalizar el segundo trimestre el resultado más negativo:** una tasa de paro del 16,2%, con un incremento de 5,7 puntos porcentuales con respecto al año anterior. **Desde el cuarto trimestre de 2007,** cuando comenzó a elevarse la tasa de desempleo mientras el resto de países la seguía reduciendo, **nuestro país viene registrando la peor evolución en esta variable.**

Además, supera a la tasa de paro prevista para el conjunto de la UE en 7,3 puntos porcentuales, el diferencial más elevado desde comienzos de 1998. Muy alejado de los resultados del segundo semestre de 2005, cuando España tuvo una tasa de paro levemente inferior a la media comunitaria.

## Empleo por sexo

**A lo largo de los últimos doce meses se han creado 508.000 empleos femeninos** (que supone un incremento interanual del 0,7%, el menor desde 2003) en los 7 países estudiados. Aunque es notoria la desaceleración en la incorporación de mujeres al empleo, ha sido suficiente para alcanzar un nuevo máximo histórico en el número de mujeres ocupadas, con casi 72 millones.

**Paralelamente se han destruido 271.000 empleos masculinos** (lo que supone un 0,3% menos que el año anterior).

**Por países, los siete analizados vieron crecer sus respectivos contingentes de mujeres ocupadas y en todos los casos el número de personas de sexo femenino que está ocupada está en su máximo registro histórico o muy próximo a él.** La diferencia se dio en que Alemania, Polonia y Francia también incrementaron la cantidad de varones con empleo, mientras que España, Italia, Portugal y Reino Unido, replicaron el caso general, aunque en el caso de Italia, el saldo de despidos y contrataciones fue positivo.

**En el caso particular español,** la pérdida de puestos de trabajo de varones ha sido de 657.000 (con una contracción del 5,5% interanual). Es **el recorte de empleo masculino más profundo entre los países analizados y además España es el único que muestra tres trimestres consecutivos perdiendo ocupaciones de varones.** Su número actual, 11.341.000, es el mismo que en junio de 2005.

**La incorporación de mujeres al empleo en España también ha sufrido un marcado debilitamiento.** El incremento interanual del 0,4% (equivalente a 36.000 empleos), además de ser inferior a la media comunitaria por primera vez desde 1995, es también el aumento más débil para nuestro país desde junio de 1994.

La mala evolución prevista para el empleo afectará por igual a ambos sexos en todos los países de este estudio: **en junio de 2009 los siete verán disminuir tanto el número de hombres como de mujeres ocupadas, algo que no ha sucedido en al menos 20 años.**

La pérdida de puestos de trabajo sería más acusada entre los varones, que retrocederán un 1,9% interanual (equivalente a 1.666.000 empleos). Esto se repetiría en todos los países excepto en Polonia, donde la pérdida sería similar en ambos sexos.

Paralelamente, las mujeres perderían 707.000 ocupaciones (con un descenso interanual del 1%).

**España volverá a encabezar la destrucción de empleos masculinos,** con un recorte interanual de un 5,7% (680.000 plazas). De cumplirse esta previsión, nuestro país acumularía una pérdida de 910.000 puestos de trabajo de varones entre septiembre de 2007 (momento de máxima ocupación) y junio de 2009. **El total de hombres con empleo descendería hasta 11.180.000, lo que equivaldría a la ocupación masculina que se registró en el primer trimestre de 2005.**

En el caso femenino, la disminución en el empleo que experimentaría España, del 1,3% interanual (109.000 puestos), sería la segunda más profunda detrás de la de Reino Unido, con lo que se **pondría fin a un periodo de 15 años consecutivos de incorporación de mujeres al empleo.**

Con estas previsiones ya puede afirmarse que **España no podrá cumplir los objetivos de empleo europeos, consistentes en una tasa de empleo de 60% para las mujeres y de 70% para el total a observarse a comienzos de 2010.** Para poder hacerlo, sería necesario crear un total de cerca de 1,8 millones de empleos en el segundo semestre del año, de los cuales unas 600.000 ocupaciones deberían corresponder a mujeres.

Alemania, Reino Unido y Portugal ya tienen una proporción de ocupados superior al 70% de su población de entre 16 y 64 años, pero España y Francia, tienen tasas de empleo que rondan el 64%. Italia y Polonia, por su parte, están en peor posición, ya que esa proporción apenas supera el 60%. De ahí que la pérdida interanual prevista para Reino Unido, con todo lo grave que es, no sea tan dañina como las que se proyectan para Francia, que es más moderada, ya que el Reino Unido continuará teniendo una mayor proporción de gente trabajando y una menor tasa de paro que el país galo.

### Tasa de desempleo por sexo

**Las tasas de desempleo masculino y femenino promedio del grupo de países considerado han aumentado durante los últimos doce meses**, 8 décimas en el caso de los hombres (ahora es del 7,4%) y 4 décimas en el caso de las mujeres (que se sitúa en el 8,4%). En ambos casos, **son los niveles más elevados desde marzo de 2007.**

El mayor crecimiento del desempleo de hombres hizo que se redujera la brecha entre las tasas de paro de ambos sexos, que ahora se sitúa en 1 punto porcentual frente a 1,4 puntos en el último trimestre de 2007.

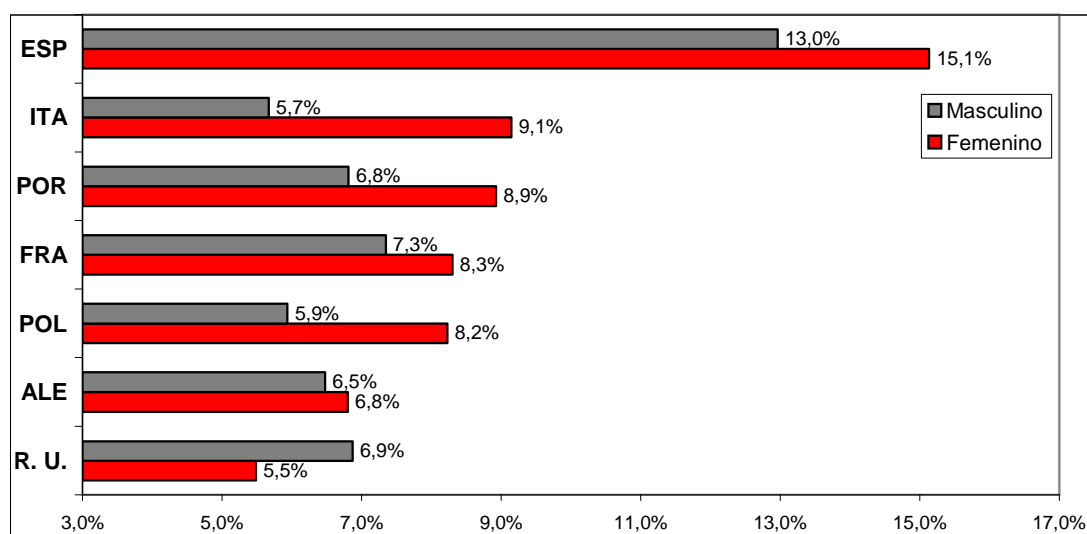
**España, Francia, Italia y Reino Unido han registrado incrementos interanuales en la proporción de desocupados de ambos sexos.** Por el contrario, Alemania y Polonia la disminuyeron en ambos casos. Portugal constituyó una situación especial, porque incrementó su tasa de paro de varones (6 décimas) y redujo la correspondiente a mujeres (que se redujo 7 décimas).

**También desde esta perspectiva los peores resultados corresponden a España, que experimenta los mayores incrementos en la proporción de parados de los dos sexos.** La tasa de desempleo masculina se ha elevado hasta el 13%, 6,1 puntos porcentuales más que un año antes, al tiempo que la femenina lo ha hecho hasta el 15,1%, elevándose 4,1 puntos en la comparación interanual. Estos resultados reafirmaron a nuestro país como el de mayor proporción de desocupados en la UE.

**Las tasas de paro de ambos sexos de España no estaban tan cerca la una de la otra desde mediados de 1980** (ahora el diferencial entre ambas es de 2,2 puntos porcentuales, frente a 4,2 puntos un año antes y más de 7 puntos en 2003 y años anteriores), **pero es resultado del rapidísimo deterioro del paro masculino.** En tan sólo un año, la tasa de paro de varones prácticamente se ha duplicado, alcanzando su máximo valor desde marzo de 1998. En cambio, la actual tasa de desempleo femenino es similar a la que se registraba en el primer semestre de 2004.

## TASAS DE DESEMPLEO POR SEXO

Datos del 4º trimestre de 2008



Fuente: IESE-IRCO en base a INE, Eurostat y oficinas nacionales de estadística.

**La proporción de personas sin empleo de ambos sexos continuará su senda ascendente en los próximos meses.** En junio, ambas tasas de desempleo tendrán un crecimiento interanual próximo de 1,6 puntos porcentuales, colocándose en el 8,5% la masculina y en el 9,4% la femenina, siendo los valores más elevados en tres años.

En mayor o menor medida, en el segundo trimestre todos los países experimentarán aumentos interanuales en las tasas de desocupación de ambos sexos, con la única excepción de Alemania, que podría mantener sin cambios la tasa de desempleo de varones. No obstante, todos los países, excepto España, mantendrían sus respectivas tasas de paro de ambos sexos en cifras de un solo dígito.

**España continuaría incrementando sus proporciones de desempleados más deprisa que los demás países,** en 6 puntos porcentuales la masculina, que será del 15,1% en junio y en 5,3 puntos la femenina, que será del 17,6%. Nuestro país no registra tasas de paro de tal magnitud desde marzo de 1997 en el caso de los varones, ni desde marzo de 2000 en el de las mujeres.

## Tiempo de trabajo según jornada y sexo<sup>1</sup>

### Duración de las jornadas completa y parcial para el total de ocupados

En el conjunto de la UE-25, **los ocupados con jornada completa trabajan una media de 41,8 horas por semana.** Aquellos que tienen un empleo de **jornada parcial lo hacen 20,2 horas** semanales, es decir, algo menos de la mitad que los primeros.

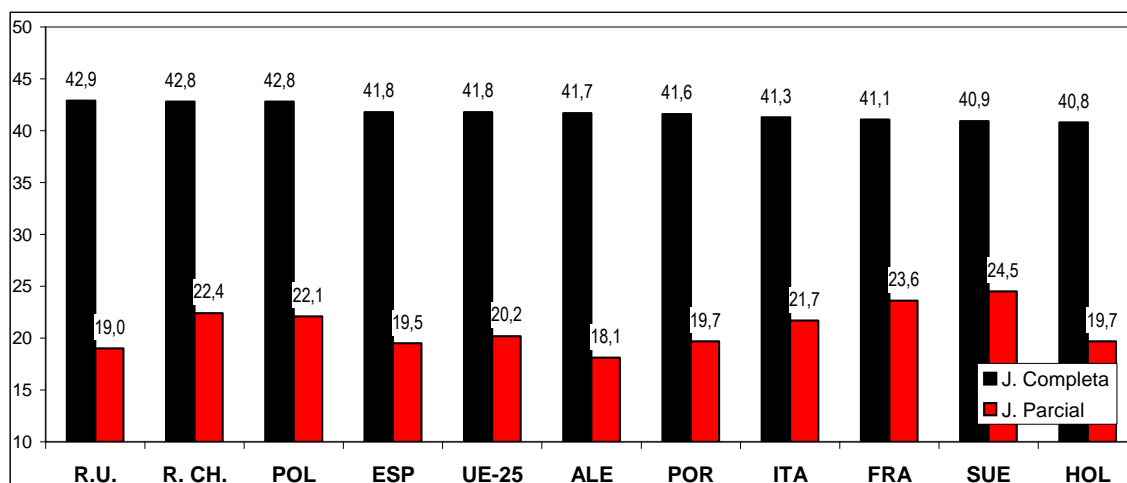
En el caso del empleo a tiempo completo, **el número de horas es relativamente homogéneo entre los diferentes países,** con una diferencia de algo más de 2 horas de trabajo por semana entre los ocupados de jornada completa en Reino Unido (42,9 horas) y los de Holanda (40,8), pero se alejan menos de un 3% del promedio europeo. España, con 41,8 horas semanales de trabajo, se sitúa a la par que la media comunitaria.

<sup>1</sup> Utilizando los últimos datos disponibles de Eurostat, correspondientes al 3º trimestre de 2008, de los 10 países de la UE-25 con mayor número de personas ocupadas: Alemania, Francia, Italia, Reino Unido, España, Polonia, Portugal, Suecia, Holanda y República Checa.



## DURACION DE LA JORNADAS COMPLETA Y PARCIAL

Datos en horas por semana para el 3º trimestre de 2008



Fuente: IESE-Adecco en base a Eurostat

En cambio, **las diferencias son más marcadas en el trabajo de tiempo parcial. En este caso es Suecia el país con una jornada laboral semanal más larga**, de 24,5 horas/semana, superando en 4,3 horas (o un 21,3%) la media europea. **Alemania, por su parte, presenta la más corta**, de 18,1 horas semanales, 2 horas menos, aproximadamente, que el conjunto europeo (un 10,4% menos). **En España, la jornada a tiempo parcial es de 19 horas y media, 42 minutos por semana menos que la media europea**. La diferencia es relativamente menor, pues porcentualmente es del 3,5%.

Comparando los datos del tercer trimestre de 2008 con los del mismo período de 2006, se observa una **suave tendencia hacia la reducción del tiempo de trabajo de jornada completa y de una extensión mayor para las ocupaciones de media jornada**.

En el bienio señalado, la jornada completa promedio de la UE-25 se redujo en 12 minutos semanales (cayendo de 42 horas a las ya indicadas 41,8), mientras que la jornada media de los ocupados a tiempo parcial se amplió en 6 minutos (de 20,1 horas a 20,2).

En lo que respecta a la jornada completa, **Polonia es el que muestra la mayor reducción**, de media hora semanal en el bienio, a pesar de lo cual su tiempo de trabajo de 42,8 horas semanales es el segundo más extenso detrás del de Reino Unido. **España fue el segundo país que más redujo el tiempo de trabajo de la jornada completa**, con una disminución de 24 minutos en el bienio. Ningún país aumentó la duración de la jornada completa en este período.

Las variaciones en la extensión de la jornada parcial fueron más amplias. **Portugal y Holanda tuvieron los mayores incrementos, de 18 minutos semanales** en el bienio, en ambos casos para quedar en 19,7 horas semanales. Por el contrario, **Suecia la redujo en 42 minutos** aunque, como se indicó, continúa como la más prolongada. **En España**, el tiempo de trabajo promedio de los que tienen jornada parcial **no varió** en los últimos dos años, permaneciendo en 19 horas y media.

### Duración de las jornadas completa y parcial por sexo

Cuando desagregamos los datos anteriores según el sexo de los ocupados se observan cambios relevantes. En primer lugar, **el tiempo de trabajo de jornada completa tiende a ser más prolongado para los varones**, mientras que cuando nos referimos a la jornada parcial son las mujeres las que tienen un tiempo de trabajo más extenso. Para el promedio de la UE-25, la jornada completa supone 42,9 horas por semana para los varones y 40 horas para las mujeres. En el caso de la media jornada, en cambio, los hombres trabajan una hora semanal menos que las mujeres, con 19,4 y 20,4 horas, respectivamente.

Al analizar los datos por país, se constata que, aunque Reino Unido es, en conjunto, el país que muestra **la jornada completa media más extensa**, no son ni los varones ni las mujeres británicos

los que tienen una jornada más larga, sino **los polacos, con un tiempo de trabajo de 44 horas y media** por semana (más de una hora y media por encima que la media comunitaria) **y las checas, con 41,1 horas/semana. En el caso opuesto, los holandeses, con 41,3 horas por semana, y las italianas, que trabajan 38,7 horas semanales, tienen el menor tiempo de trabajo** de jornada completa.

Los datos anteriores indican que hay una diferencia de más de 3 horas de trabajo por semana entre los varones que trabajan más tiempo (polacos) y los que lo hacen menos (holandeses) mientras que entre las mujeres la diferencia es de poco menos de 2 horas y media (chechas e italianas).

**Los datos españoles son similares a la media de la UE-25**, con una jornada completa de 42,8 horas por semana para los varones (6 minutos menos que el promedio comunitario) y 40,3 horas semanales para las mujeres (18 minutos más que la media).

**En cuanto a la jornada parcial, los que más tiempo trabajan son también los polacos, 23 horas semanales, y las suecas, 25,7 horas por semana. El caso opuesto es el alemán, que cuenta con la jornada parcial más corta tanto para el promedio, como para los hombres (16,7 horas/semana) y las mujeres (18,5 horas/semana).**

Entre las de los varones polacos y alemanes se abre una brecha de casi 6 horas y media por semana, mientras que la jornada parcial de las mujeres suecas y alemanas difiere en más de 7 horas y cuarto por semana.

**España se ubica próxima al promedio comunitario**, con 19,3 horas semanales para los varones y 19,5 para las personas de sexo femenino.

#### Diferencia en el tiempo de trabajo por sexo

**En los 10 países seleccionados, el tiempo de jornada completa de los varones supera el correspondiente a las mujeres.** La diferencia más amplia, de 4 horas por semana, corresponde a Reino Unido, Polonia e Italia, lo que implica que los varones trabajan cerca de un 10% más de tiempo que las mujeres. La situación más equilibrada en el tiempo de trabajo de jornada completa corresponde a Suecia, donde la jornada semanal masculina supera poco más de 1 hora la de las mujeres (41,3 y 40,2 horas, respectivamente).

**En cuanto a la media jornada, lo habitual es que las mujeres tengan un tiempo de trabajo mayor, menos en Polonia, Portugal e Italia.** Suecia, por su parte, tiene el mayor desequilibrio en el caso de la jornada parcial, ya que las mujeres trabajan 4 horas y media semanales más que los varones (25,7 y 21,2 horas/semana, lo que equivale a una diferencia del 17,5%), mientras que en Italia se da el caso opuesto, pues la jornada parcial de los hombres supera la de las mujeres en apenas 6 minutos por semana.

**Tanto en lo referido a jornada completa como a tiempo parcial, España presenta datos entre sexos más igualados que el promedio comunitario.** Las 2 horas y media por semana que los varones españoles trabajan más que las mujeres suponen una diferencia inferior a la que muestran Reino Unido, Polonia, Italia, República Checa y Francia. En el caso de la jornada parcial, los datos españoles son los segundos más proporcionados después de los de Italia, con una diferencia favorable a los hombres de sólo 12 minutos por semana.

#### Tiempo de trabajo por sector<sup>2</sup>

**La duración de la jornada laboral en Industria y la Construcción es muy parecida a la media total:** 41,5 horas por semana en el caso del empleo a tiempo completo (la media total es de 41,8 horas/semana) y 20 horas semanales en el caso de las ocupaciones de media jornada (la media es

---

<sup>2</sup> A fin de tener una aproximación a las diferencias en el tiempo de trabajo entre los distintos sectores, se ha dividido la economía entre tres grandes áreas: Industria y Construcción (donde se incluyen también la minería así como la generación y distribución de gas y electricidad), Servicios privados (que incluye principalmente hostelería, comercio, finanzas, transportes y servicios a empresas) y Administraciones Públicas (se excluyen de esta categoría los servicios públicos de educación y salud).

de 20,2). La jornada a tiempo completo de **Servicios privados dura 1 hora por semana más** que el promedio total (42,8 horas) y **la jornada a tiempo parcial una hora menos** (19,4 horas). Finalmente, **en las Administraciones Públicas sucede lo contrario: la jornada completa supone más de 2 horas menos** de trabajo por semana que el promedio general (39,5 horas), pero **la jornada parcial es 3 horas más** larga que la media total (23,3 horas).

Analizando los datos de jornada completa por países, se observa que **los países del Este de Europa, Polonia y la República Checa, cuentan con los tiempos de trabajo más prolongados en los tres grandes sectores analizados**. De hecho, estas dos naciones son las únicas que alcanzan a 44 horas por semana, concretamente, en Servicios privados. Aunque también Reino Unido y Alemania superan las 40 horas por semana en los tres sectores económicos mencionados.

En los restantes seis países, sí se superan las 40 horas por semana tanto en Industria y Construcción como en Servicios privados, pero no en Administraciones Públicas: **en todos los países, excepto en Reino Unido, son los Servicios privados los que tienen una jornada a tiempo completo más larga**. En todos los países, **la jornada completa de Administraciones Públicas es la más corta**.

**Cuando se compara la duración de la jornada completa de Industria y Construcción con la de AA.PP. para todos los países, España exhibe la mayor brecha:** quienes trabajan a tiempo completo en nuestro país en Industria y Construcción permanecen en su puesto de trabajo 4,7 horas por semana más los de AA.PP.

**Las diferencias se hacen aún más amplias cuando la comparación se realiza entre la jornada completa de los Servicios privados y las AA.PP. Portugal, España e Italia presentan la discrepancia más marcada, de 6 horas semanales** en el caso luso y de unos minutos menos en España e Italia. El motivo es la duración de la jornada en las AA.PP, de menos de 38 horas por semana (algo que ocurre en estos tres países y en Holanda).

**De hecho España tiene la jornada completa más corta de las AA.PP., 37,4 horas por semana, que es además la más corta para todos los sectores y países.** Tanto en España como en Italia, la jornada completa de las AA.PP es más corta que la media comunitaria, mientras que tanto en Industria y Construcción como en Servicios privados, dura más que el promedio de la UE-25. En el caso de España, que el país tenga una jornada completa igual que la UE-25 se debe a que el sector privado trabaja más que la media comunitaria pero el sector público lo hace menos.

### Breve nota aclaratoria

*El Euroíndice Laboral (EIL) pretende brindar una herramienta que permita conocer con precisión, claridad y sencillez el estado general en que se encuentra el mercado laboral europeo.*

#### COMO INTERPRETAR LOS RESULTADOS DEL EIL SOBRE EL FUNCIONAMIENTO DEL MERCADO LABORAL

Valor del EIL	Calificación conceptual	Observación
Mayor a 90	Óptimo	Las cuatro dimensiones del mercado laboral funcionan adecuadamente.
Entre 80 y 90	Muy bueno	Sin problemas preocupantes, aunque hay una dimensión que podría mejorar.
Entre 70 y 80	Bueno	Suele corresponder a una situación en la que una dimensión tiene problemas.
Entre 60 y 70	Regular	En general, hay una dimensión que funciona muy mal y otra regular.
Menor a 60	Malo	Hay problemas significativos por lo menos en dos dimensiones.

Fuente: elaboración propia

*El EIL se estima para España, Portugal, Alemania, Italia, Francia, el Reino Unido y Polonia. Considerados conjuntamente, estos siete países aportan más de las tres cuartas partes de la población y del PIB de la UE.*

*El EIL se compone de cuatro categorías o dimensiones, que se corresponden con una misma cantidad de características fundamentales que un mercado laboral debería observar para tener un funcionamiento adecuado. Ellas son:*

*i) Ocupación: tiene en cuenta dos variables. Ellas son la distancia de cada país respecto del objetivo de empleo planteado por la Cumbre de Estocolmo de*

*2001 (tasa de empleo de 67% para 2005 y 70% para 2010) y la tasa de desempleo. Esta categoría tiene una ponderación de 50%.*

ii) *Adaptabilidad: se estima mediante a) la proporción de empleados por tiempo determinado dentro del total de empleados; b) la proporción de ocupados a tiempo parcial dentro del total, y c) la proporción de desocupados de larga duración dentro del total de personas desocupadas. Las tres variables se vinculan con el objetivo comunitario de fomentar una mayor movilidad de los trabajadores. Cada una recibe una ponderación de 8%.*

iii) *Apertura: cuantifica en qué medida participan en el mercado de trabajo las mujeres y los jóvenes. Para ambos casos se estipuló un peso de 8%.*

iv) *Rendimiento: incorpora la productividad del trabajo desde dos ángulos diferentes. Por un lado, mide la evolución de la productividad por sí sola y, en segundo lugar, evalúa su desempeño en relación con las variaciones del salario real. Esta dimensión recibe una ponderación de 10%.*

*El valor del EIL surge de la suma de los valores de cada categoría. En teoría podría variar entre 100 puntos y un valor nulo. La evolución histórica señala que, en la práctica, su rango de oscilación es más reducido.*

**Adecco** es la empresa líder en gestión de Recursos Humanos, sector en el que ofrece un servicio integral a través de sus líneas de negocio especializadas en empleo temporal y selección (Adecco Office y Adecco Industrial), consultoría de selección (Adecco Professional a través de sus líneas especializadas por perfiles: Adecco Engineering & Technical, Adecco Finance & Legal, Adecco Information Technology, Adecco Medical & Science y Adecco Sales & Marketing), externalización de servicios (Adecco Outsourcing) y consultoría de RRHH (Adecco Human Capital Solutions), que incluye consultoría de formación (Adecco Training) y servicios de recolocación (Creade). En España, Adecco cuenta con más de 400 delegaciones y una plantilla interna de más de 1.500 empleados.

El **IESE** es la primera escuela española de dirección de empresas que –desde el momento de su fundación en 1958, en el marco de la Universidad de Navarra– nació con un objetivo claro: enfocar la formación de los altos directivos con una visión internacional y una perspectiva humanística y ética del trabajo en la empresa, buscando a la vez su referencia inmediata en la realidad empresarial. Más de 130 empresas han decidido convertirse en *partners* de este proyecto formativo como *Empresas Patrono*. Otras 2000 empresas buscan habitualmente en el IESE a sus próximos candidatos y a sus futuros directivos.

El corazón del IESE es el MBA en sus distintas versiones: el MBA clásico y el Executive MBA. En el 2001 nació un nuevo MBA: el Global Executive MBA. Además se realizan numerosos programas para directivos (PDD, PDG,PADE) y específicos para empresas ( In-Company Programs).

---

*Para cualquier aclaración no dudéis en poneros en contacto con nosotros. Un cordial saludo:*

Marina Gómez/Luis Perdiguero  
Dpto. de Comunicación Adecco  
Tlf: 91 432 56 30  
[marina.gomez@adecco.com](mailto:marina.gomez@adecco.com)  
[luis.perdiguero@adecco.com](mailto:luis.perdiguero@adecco.com)

Laura García / Silvia Enrique  
R Comunicación  
Tlf: 670 61 92 50  
[laura.garcia@grupor.es](mailto:laura.garcia@grupor.es)  
[silvia.enrique@grupor.es](mailto:silvia.enrique@grupor.es)