

EUROÍNDICE LABORAL IESE-ADECCO
(Análisis del mercado laboral de 7 países europeos en el tercer trimestre de 2008 y
proyección para el primer trimestre de 2009)

España sumará casi el mismo número de parados que Alemania, con
cerca del doble de habitantes, en el primer trimestre de 2009

- **España volverá a contar con más de 3 millones de parados** (3.027.000), lo que superará en más de un 40% las previsiones para **Reino Unido** (1,87 millones de desocupados), **Italia** (1,97 millones de parados) y **Francia** (2,16 millones de parados), a pesar de que los tres países cuentan con más de 60 millones de habitantes frente a los 45 millones de nuestro país. Asimismo, **España contará con un número prácticamente igual de parados que Alemania** (3,22 millones), país que está habitado por 82 millones de personas.
- La tasa de paro media europea crecerá 6 décimas interanuales hasta el 8% en marzo de 2009, con lo que **la estabilidad que había experimentado esta variable en los últimos trimestres se interrumpirá. España seguirá ejerciendo una influencia fuertemente negativa** en los datos europeos: excluyendo a nuestro país, la tasa de paro media en el primer trimestre de 2009 sería del 7,2%, con un aumento interanual de apenas 1 décima. Si bien, de los siete países analizados sólo Alemania y Polonia tendrán reducciones en sus tasas de paro.
- **La evolución de la tasa de paro en España será la más negativa**, con un incremento previsto de 3,4 puntos porcentuales en el primer trimestre del año que viene, **hasta el 13,1%**. En marzo, ya serán 6 los trimestres consecutivos en los que **España presente la mayor tasa de desocupación del grupo**, algo que no ocurría desde 1998.
- La creación de 1.581.000 empleos (un 1% interanual más) en los siete países estudiados ha permitido alcanzar un **nuevo máximo histórico, de 160,9 millones de personas ocupadas**. Paralelamente, un 96% de los 1.649.000 individuos que había empezado a buscar un empleo ha podido conseguirlo. De ahí que el número de parados en el conjunto de siete países considerados haya aumentado en sólo 69.000 personas (subida de un 0,5%).
- En marzo próximo, se crearán 33.000 nuevos empleos (subida inferior a un 0,1%), que no serán suficientes para dar ocupación a los 1,1 millones de personas que inicien la búsqueda de empleo (crecimiento de la población activa del 0,6%), por lo que **el colectivo de parados aumentará en 1.067.000 personas, o lo que es lo mismo en un 8,4% interanual, el mayor incremento desde 1995**.
- **España ha pasado de ser la locomotora europea del empleo pocos trimestres atrás a ser responsable del incremento interanual del paro en la UE**: si excluimos a España de las cifras totales, por un lado encontraríamos que la **desaceleración** en la contratación es **menos pronunciada** (de un 1,3% frente al 1% con nuestro país) y por otro, la UE habría registrado un **descenso** interanual de un 6,8% **en el número de parados**, en lugar de un incremento de un 0,5%.
- **España es el único país donde el número de menores de 25 años con empleo ha disminuido ininterrumpidamente en los últimos 8 trimestres** (un 8,4% menos en términos interanuales), mientras paralelamente se incrementaba la ocupación de adultos. Por primera vez en 14 años el saldo de esas pérdidas y ganancias de empleo ha sido negativo.
- **Las previsiones indican que la evolución de nuestro país volverá a ser la más desfavorable**, pues experimentará **los mayores recortes de empleo tanto en menores de 25 años**, con una pérdida interanual de 91.000 empleos (contracción de un 4,9%); como en personas adultas que cederán 149.000 ocupaciones (retroceso interanual de un 0,8%).
- La **tasa de paro juvenil alcanzará un 27,5%** (una subida de 6,2 puntos porcentuales), porcentaje que no se observa desde el primer trimestre de 2000. **La de los adultos subirá 3,1 puntos porcentuales hasta un 11,4%**, lo que constituirá el resultado más adverso en una década.
- **España es el país con una mayor proporción de inmigrantes entre sus ocupados (14,4%) y el que más la ha ampliado. En los últimos tres años el 59% de los empleos creados**

han sido para extranjeros. El 6,6% del total de ocupados en la UE es extranjero. (Ver Anexo inmigración pág. 8)

- **España ha contratado el 36% de los trabajadores inmigrantes no comunitarios de toda la UE.** Sin embargo, **ha sido Reino Unido el país que mayor proporción de los nuevos puestos de trabajo ha otorgado a extranjeros, con un 85% del total.** A diferencia de España, la mayor parte de esos inmigrantes procedía de alguno de los nuevos miembros de la UE.
- **El fenómeno de la inmigración no es algo generalizado en la UE, sino que se concentra en los cinco mayores países:** Alemania (con 3.365.000 de extranjeros), seguido por España, (con 2.943.000), Reino Unido (con 2,3 millones), Italia (con 1,7 millones) y Francia (con 1,4 millones) **que acogen a más del 80% del total de inmigrantes de la UE-27.**

Madrid, 22 de diciembre de 2008.- Adecco, líder mundial en la gestión de Recursos Humanos, presenta los resultados del Euroíndice Laboral (EIL) IESE -Adecco, realizado por investigadores del IESE. En esta ocasión se han analizado los datos del tercer trimestre de 2008 y se han realizado previsiones para el primer trimestre de 2009. El Euroíndice compara la situación de los distintos mercados laborales europeos ponderando cuatro componentes: **ocupación**, que mide la creación de puestos de trabajo, **adaptabilidad** del mercado a los cambios de su entorno, **apertura** a los grupos de trabajadores considerados vulnerables y **rendimiento**, la relación entre las variaciones del salario real y la productividad. Los siete países que forman la muestra son Alemania, Francia, Reino Unido, Italia, España, Portugal y Polonia, que representan más del 75% de la población y del PIB de los 25 miembros comunitarios.

Evolución del mercado laboral

La evolución reciente del **EIL** señala un **deterioro** en el estado de la situación del mercado laboral europeo. Su puntuación, ahora de **72,8**, ha disminuido en comparación con el trimestre anterior por segunda vez consecutiva. Si la comparación es interanual, el **descenso es de un 1%, el primero que se registra en tres años.**

Los motivos de esta mala evolución son que **el número de ocupados exhibe su menor incremento de los últimos cuatro años, mientras que la tasa de desempleo permanece igual que hace un año**, interrumpiendo la serie de recortes que se había iniciado en 2004. Al mismo tiempo, la productividad laboral presenta un avance interanual de un 0,2%, el menor en más de 10 años, lo que ha derivado en un incremento de los costos labores por unidad de producción al no poder compensar el incremento interanual de un 0,9% del salario medio real.

Sin embargo, no en todos los países el EIL ha experimentado un recorrido declinante. **Polonia, Francia y Alemania**, por ese orden, han conseguido mejorar sus puntuaciones en términos interanuales, en parte porque esos tres países han reducido su tasa de desempleo al tiempo que han incrementado sus respectivos colectivos de ocupados. Los **EIL de España, Italia, Portugal y Reino Unido han retrocedido en comparación con los valores que tenían en el tercer trimestre del último año.**

En el caso particular de **nuestro país, los 69,8 puntos conseguidos** suponen un **mal resultado** por varios motivos. Por un lado el descenso interanual de un 5,3% es el **peor resultado en toda la serie histórica del indicador**; por otro, es el segundo retroceso interanual consecutivo; además se retorna a la **zona de funcionamiento regular**; otro factor a tener en cuenta es que se retrotrae el nivel del **EIL** al valor que tenía **tres años atrás**; y, finalmente, se consolida el hecho de **situarse por debajo de la media comunitaria**, como viene sucediendo desde el último trimestre de 2007.

Las previsiones para el primer trimestre de 2009 señalan que el **contexto macroeconómico continuará deteriorándose. En el tercer trimestre se ha registrado una reducción en el PIB de la UE-27 como un todo, así como en los PIB de España, Alemania, Italia, Reino Unido.** Fuera de la UE, también han cedido los PIB de EE.UU. y Japón¹. De ahí que a corto plazo sólo quepa esperar un retroceso adicional en el estado general de situación del mercado de trabajo en Europa.

¹ En todos los casos nos referimos a la variación real del PIB respecto al trimestre inmediato anterior en términos desestacionalizados.

El **EIL** presentará **nuevos recortes interanuales en los dos próximos trimestres**. El primer trimestre del 2009 el indicador estará en **70,5 puntos**, un 5,4% por debajo de la puntuación que ha tenido en el mismo período del año en curso, lo que supone la pérdida de todos los avances de los últimos tres años. El **EIL** se establecerá prácticamente en el mismo nivel que tuvo en el primer trimestre de 2006.

Con la única excepción de **Polonia**, todos los países experimentarán una caída en sus respectivos indicadores laborales. **España, Francia, Portugal y Reino Unido** observarán retrocesos interanuales de mayor profundidad que el promedio europeo.

El **EIL español caerá un 7,4% para quedar en 67,6 puntos, lo que supondrá su peor registro en cuatro años**. **Francia** sufrirá el mayor descenso de todos los países, con un recorte de un 8,7% que dejará su indicador en 67,9 puntos.

Creación de empleo

Los datos referidos a la dinámica laboral del tercer trimestre no son tan adversos como cabría pensar a priori. En primer lugar, ha continuado creciendo el número de personas con empleo, en términos interanuales lo ha hecho en 1.581.000 personas (un incremento de un 1%). Tal incorporación de mano de obra ha permitido alcanzar un **nuevo máximo histórico en el número de personas ocupadas en el conjunto de los siete países seleccionados, con 160,9 millones**.

Aunque es el menor incremento de la ocupación en cuatro años, **un 96% de los 1.649.000 individuos que había empezado a buscar un empleo** (incremento de la población económicamente activa) **ha podido conseguirlo**. De ahí que el número de parados en el conjunto de los siete países considerados haya aumentado en sólo 69.000 personas (subida de un 0,5% interanual).

Francia y Polonia han protagonizado una **dinámica ideal**, pues han creado empleo de forma suficiente como para satisfacer a todos los que habían comenzado a buscar trabajo, quedando un remanente para ocupar a desempleados. **Italia y Reino Unido** también han incrementado sus colectivos de ocupados, aunque eso no ha bastado para evitar un aumento en el número de parados. **Alemania** ha registrado el mayor descenso interanual en su cantidad de desocupados del último año y medio, gracias a que la totalidad de las contrataciones han beneficiado a parados. **Por 9º trimestre consecutivo, el aumento porcentual de la ocupación en Polonia ha sido el más elevado del grupo de países estudiado**.

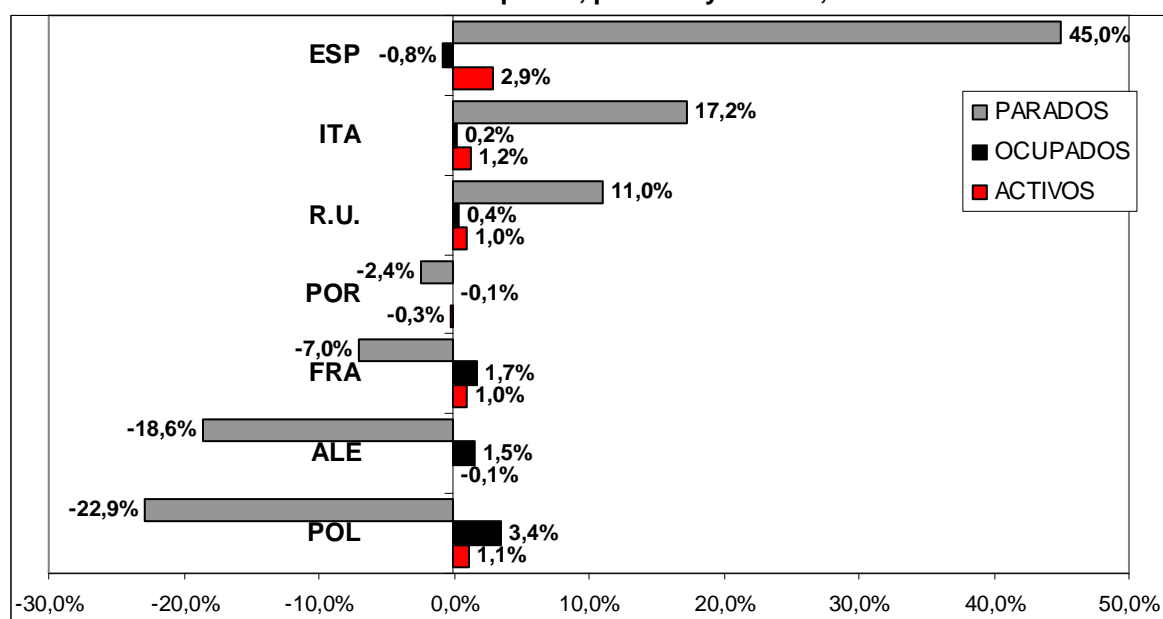
Portugal también ha mostrado un caso singular, pues, a pesar de destruir puestos de trabajo el paro no ha crecido ya que los despedidos no han emprendido la búsqueda de un nuevo empleo. **Y por último España ha presentado la dinámica más adversa**, puesto que ha eliminado puestos de trabajo y no ha satisfecho las aspiraciones de ninguna de las personas que comenzaron a buscar empleo.

Nuestro país ha sido, al mismo tiempo, el que más puestos de trabajo ha destruido y el que más ha incrementado el colectivo de parados. La reducción interanual del número de ocupados ha sido de 164.000 (equivalente a un 0,8%), mientras que el número de parados ha crecido en 807.000 personas (ascenso de un 45%), **nunca antes en España se había registrado un incremento en el número de desempleados de tal magnitud**.

España ha pasado de ser la locomotora europea del empleo pocos trimestres atrás a ser el responsable del incremento interanual del paro en la UE: si excluimos a España de las cifras totales, por un lado encontraríamos que la desaceleración en la contratación es menos pronunciada (teniendo en cuenta España, la UE ha registrado el menor ascenso de la contratación en cuatro años, pero excluyéndola, ha tenido el menor aumento en dos años y medio). Y por otro, **la UE habría registrado un descenso interanual de un 6,8% en el número de parados**, en lugar de un incremento de un 0,5%.

EMPLEO, PARO Y ACTIVIDAD

Variación interanual del número de ocupados, parados y activos; 3º trimestre de 2008



Fuente: IESE-IRCO en base a INE, Eurostat y oficinas nacionales de estadística.

Las previsiones indican que el conjunto de países analizados mostrará en el primer trimestre de 2009 una ralentización tanto en la incorporación de mano de obra, que será casi nula, como también en lo que hace a la población económicamente activa. Aún así, **será inevitable un aumento en la cantidad de personas sin empleo.**

En marzo próximo, **el número de ocupados en la UE observará un moderado incremento interanual de 33.000 personas (subida inferior a un 0,1%).** De ahí que la práctica totalidad de los 1,1 millones de personas que inicien la búsqueda de empleo no podrán encontrarlo. Por lo tanto, **el grupo de parados aumentará en 1.067.000 personas (un 8,4% más), incremento de una magnitud que no se registraba desde 1995.**

Alemania, Polonia y Francia proseguirán incrementando la ocupación, aunque más débilmente. Aún así, los dos primeros países lograrán nuevos recortes en el número de parados, mientras que **España y Portugal destruirán puestos de trabajo de forma algo más intensa**, por lo que la cantidad de desempleados se expandirá. En el primer trimestre de 2009, estos dos países serán los únicos entre los estudiados que encadenarán tres trimestres seguidos disminuyendo sus contingentes de ocupados. **El recorte en España será de 240.000 puestos de trabajo (caída interanual de un 1,2%).**

Además, **nuestro país presentará, por séptimo trimestre consecutivo, el mayor incremento interanual en el número de parados** del grupo de países observados, de 853.000 (un 39,2% más). **España volverá a contar con más de 3 millones de parados (3.027.000)**, lo que superará en más de un 40% las previsiones para **Reino Unido (1,87 millones de desocupados)**, **Italia (1,97 millones de parados)** y **Francia (2,16 millones de parados)**, a pesar de que los tres países cuentan con más de 60 millones de habitantes frente a los 45 millones de nuestro país. En igual sentido, a comienzos del próximo año **España contará con un número prácticamente igual de parados que Alemania (3,22 millones)**, país que esta habitado por 82 millones de personas.

Italia, creará empleo a un ritmo lento que no evitará el aumento en el colectivo de parados, y **Reino Unido** volverá a destruir puestos de trabajo, algo que no sucede allí desde 1993.

Tasa de desempleo

La tasa de desempleo total del tercer trimestre del conjunto de países analizados se ha mantenido en el 7,3% del trimestre previo. Dicho valor es también igual al registrado durante el tercer trimestre de 2007. De ese modo ya son seis los trimestres en que esta variable se encuentra estabilizada en prácticamente el mismo nivel.

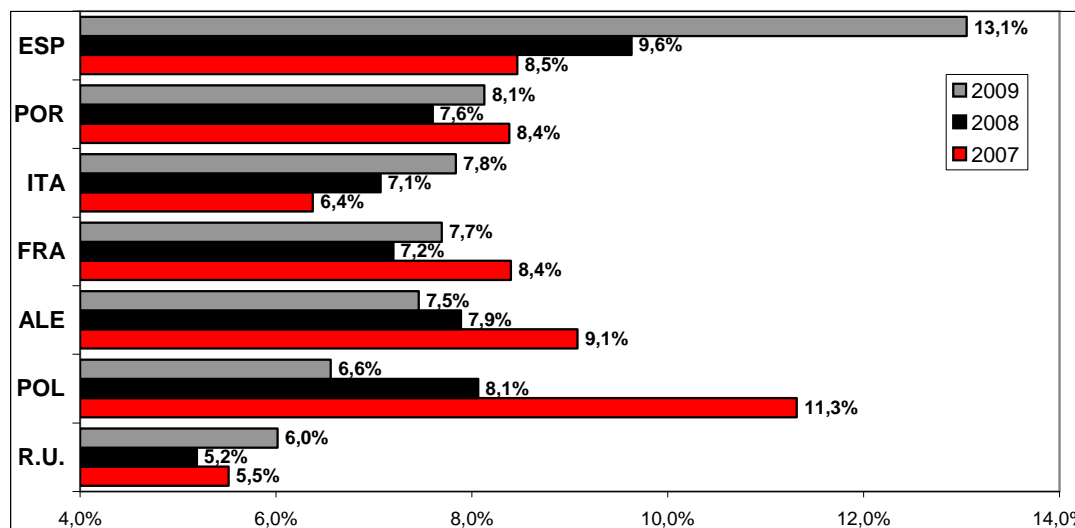
A pesar de la estabilidad de este valor, en cuatro de los siete países considerados esta variable ha tenido una reducción en términos interanuales. En orden de magnitud, han sido **Polonia, Alemania, Francia y Portugal**.

Por el contrario, **España, Italia y Reino Unido han incrementado sus respectivos porcentajes de desempleados. Nuestro país ha mostrado el resultado más desfavorable de los siete países.** En efecto, el 11,3% registrado en el tercer trimestre constituye la mayor tasa de paro para España en cuatro años y medio. De igual forma, el incremento interanual, de 3,3 puntos porcentuales, es el más amplio en 15 años. Además, ya son cuatro los trimestres consecutivos en que **España** presenta la mayor tasa de desocupación del grupo, algo que no ocurría desde 1998.

El mal dato español tiene un peso relevante en los resultados del conjunto europeo. **Si excluimos los datos españoles, los restantes 6 países tendrían una tasa de paro promedio de un 6,7%** (es decir, 6 décimas por debajo del dato cuando se incluye España), que además conllevaría un descenso interanual de medio punto porcentual.

También es negativo que los dos otros países donde ha crecido la proporción de desocupados (Reino Unido e Italia), **son justamente los que tienen menores tasas de paro** (un 6,1% **Reino Unido**, con una subida interanual de 6 décimas, y un 6,5% **Italia**, con un aumento de 9 décimas).

TASA DE DESEMPLEO TOTAL Datos del 1º trimestre de cada año



Fuente: IESE-IRCO en base a INE, Eurostat y oficinas nacionales de estadística.

El deterioro del panorama económico global hace que **lo más probable sea que, en el primer trimestre de 2009, el grueso de países experimente un incremento en sus respectivas tasas de desocupación.** De acuerdo con nuestras proyecciones, entre los países analizados solamente **Alemania y Polonia** volverán a recortar esta variable aunque, en una magnitud inferior a la que lo han hecho en el tercer trimestre.

La **tasa de paro media del grupo de países observado será, en marzo próximo, de un 8%**, con lo que la estabilidad que en los últimos trimestres mostró esta variable se quebrará con el inicio de una fase ascendente. El valor indicado supone un incremento interanual de 6 décimas.

Nuestro país experimentará el sexto incremento interanual consecutivo (de 3,3 puntos porcentuales) en su proporción de parados, siendo el más pronunciado de todos los países. El **próximo marzo, un 13,1% de la población económicamente activa en España estará desempleada**, proporción que será la más elevada desde 1999.

El aumento de la tasa de paro en los otros cuatro países que también sufrirán un incremento de la desocupación será más moderado, de no más de 8 décimas en la comparación interanual. Tal será el caso de **Reino Unido, Italia, Francia y Portugal**.

España continuará ejerciendo una influencia fuertemente negativa para los datos europeos. Repitiendo el ejercicio de excluir los datos españoles para considerar solamente los de los seis países restantes, **la tasa de paro media en el primer trimestre del año próximo sería de un 7,2%** (frente al 8% indicado anteriormente) y tendría un aumento interanual de apenas 1 décima.

Por su parte, **Polonia y Alemania** lograrán de nuevo disminuciones en su tasa de desempleo.

Creación de empleo por edad

Tras 11 trimestres seguidos en que se incorporaron a la ocupación tanto los menores de 25 años como los mayores de esa edad, los **datos del tercer trimestre han roto con esa tendencia: al tiempo que han sido contratados 1.714.000 adultos** (subida interanual de un 1,2%), **han perdido su empleo 133.000 jóvenes** (descenso de un 0,8%). Es decir, **la totalidad de los empleos creados han beneficiado a adultos**.

Sólo en Alemania y en Polonia ha aumentado el número de ocupados en ambos grupos de edad. En los demás países, al igual que en el caso general, se ha reducido la cantidad de menores de 25 años ocupados mientras al mismo tiempo se ha incrementado el de adultos trabajando. No obstante, estos últimos casos presentan una diferencia clave: mientras en **España y Portugal las contrataciones de adultos no han compensado la pérdida de ocupaciones en manos de jóvenes** (de lo que resultó una pérdida neta de puestos de trabajo), en **Francia, Italia y Reino Unido si**.

Concretamente **España presenta un caso único, pues no hay otro país en el que el número de menores de 25 años ocupados se haya reducido ininterrumpidamente durante los últimos 8 trimestres**, mientras paralelamente se incrementaba la ocupación de adultos. El matiz más pesimista es que, **por primera vez en 14 años el saldo de esas pérdidas y ganancias de empleo ha sido negativo**. Mientras en septiembre pasado se contaron 176.000 jóvenes con empleo menos que un año antes (el mayor recorte desde 1993, equivalente a un 8,4%), han obtenido una ocupación 12.000 personas con una edad superior a 24 años (incremento de un 0,1%).

La participación de los menores de 25 años en el empleo ha descendido en todos los países excepto en **Polonia**, donde se ha mantenido en el 9,8%. En el extremo opuesto está España, **donde el peso de los jóvenes en el total del empleo ha retrocedido a un 9,4%** del total de puestos de trabajo frente a un 10,2% de un año antes (reducción de 8 décimas).

Con todo, **Italia, Francia y Portugal** exhiben una participación juvenil en el empleo inferior a la de **España**, mientras que **Reino Unido** (un 14,6%), es el país con **mayor participación juvenil, seguido de Alemania**.

Las previsiones anticipan que **en los dos próximos trimestres se repetirá la pérdida interanual de puestos de trabajo ocupados por jóvenes** al mismo tiempo que crecerá la cantidad de ocupados de 25 y más años de edad. Sin embargo, la diferencia principal con los datos del tercer trimestre es que el saldo neto de contrataciones de adultos y despidos de jóvenes será apenas positivo²: en el primer trimestre del año próximo los menores de 25 años sufrirán la pérdida de

² Téngase en cuenta que la pérdida de empleos juveniles puede deberse a diversas causas. Además del despido, puede explicarse, por ejemplo, al abandono voluntario del puesto de trabajo (por ejemplo, para estudiar) o incluso por el simple paso del tiempo (una persona que tenía 24 años hace 6 meses contaba como "joven"; ahora, al cumplir 25, pasa a contabilizarse entre los "adultos". Tal sería la consecuencia del fenómeno demográfico del "envejecimiento de la población").

202.000 puestos de trabajo en comparación con el mismo período del año previo (caída de un 1,3%, la más profunda en 5 años), al tiempo que los adultos captarán 235.000 nuevas ocupaciones (avance de un 0,2%, el más débil en 11 años).

Los diferentes países, de acuerdo con sus respectivas previsiones, podrían clasificarse en 3 grupos: por un lado los que experimentarán una **disminución en la ocupación de jóvenes y adultos**, que serán **España, Portugal y Reino Unido**; por otro aquellos que, por el contrario, **contratarán personal de ambos grupos de edad**, que será el caso de **Polonia e Italia**; y por último **Alemania y Francia**, que, imitando el caso general reducirán sus respectivos contingentes de jóvenes con empleo pero expandirán el número de adultos ocupados.

La evolución correspondiente a **nuestro país volverá a ser la más desfavorable**, pues experimentará **los mayores recortes de empleo en los dos grupos de edad**. Para los menores de 25 años, la pérdida interanual será de 91.000 empleos (contracción de un 4,9%), en tanto que las personas de **25 años y edad superior cederán 149.000 ocupaciones** (retroceso interanual de un 0,8%). En marzo próximo habrá en **España 1.759.000 jóvenes trabajando, prácticamente el mismo número que se contaba en el mismo período de 1999**. Desde el segundo trimestre de 1994 España no reduce su ocupación en los dos grupos de edad simultáneamente.

En el caso **británico**, la destrucción simultánea de puestos de trabajo para jóvenes y adultos es algo que **no se registra desde 1992**.

Tasa de desempleo por edad

Tras un año y medio evolucionando mejor que la tasa de paro de adultos, en el segundo trimestre la proporción de jóvenes sin empleo tuvo una reducción interanual de 1 décima, igual que aquélla. En el trimestre que nos ocupa el recorrido de ambas variables se ha hecho divergente, pues en tanto **la tasa de paro juvenil ha crecido, la de adultos se ha reducido**.

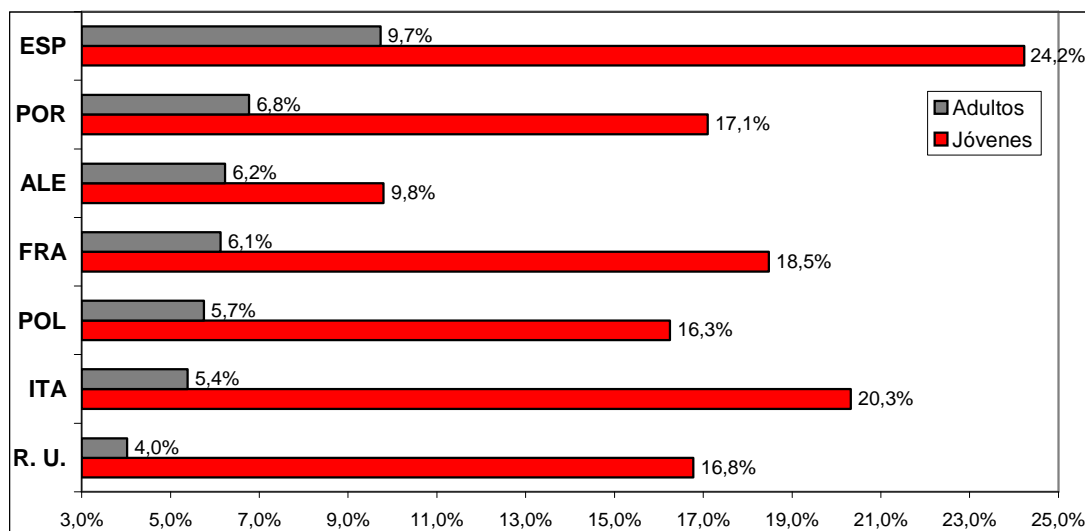
Para el conjunto de siete países estudiados, **la tasa de paro media para las personas de menos de 25 años ha sido del 16,5%**, 4 décimas más que un año antes, lo que constituye su primer aumento en tres años. Paralelamente, **la proporción de parados entre los adultos se ha situado en el 6,1%, con una caída interanual de 1 décima**. Aunque el recorte sea mínimo, permite extender a **17 la serie de trimestres consecutivos con reducciones en esta variable**. Además, dicho valor es el mejor resultado en al menos 15 años. En **España, Italia y Reino Unido ambas tasas de paro han presentado un incremento interanual**. **Alemania y Polonia**, por su parte, han experimentado la situación inversa. **Francia y Portugal** han recortado su proporción de jóvenes desempleados, pero mientras el país luso ha visto crecer su paro de adultos, **Francia lo ha mantenido sin cambios**.

También desde la perspectiva de las tasas de paro se observa que **los datos españoles han sido los más adversos**, ya que **en ambas se han exhibido los mayores incrementos interanuales**, por lo que se han consolidado como las más elevadas. La proporción de jóvenes sin ocupación ha alcanzado 6,3 puntos porcentuales hasta un **24,2%, el dato más alto en ocho años**. Ya van cinco trimestres consecutivos en que España experimenta un aumento en su proporción de menores de 25 años sin empleo, algo que no se verifica en ninguno de los demás países analizados.

El incremento de la tasa de desempleo de adultos ha sido menos pronunciado, pero aún así significativo, de 3 puntos porcentuales, con lo que ha llegado a un **9,7%, el mayor registro para nuestro país en cinco años y medio**.

TASAS DE DESEMPLEO POR GRUPOS DE EDAD

Datos del 3º trimestre de 2008



Fuente: IESE-IRCO en base a INE, Eurostat y oficinas nacionales de estadística.

Del mismo modo que se ha previsto para la tasa de desempleo total, **en los próximos meses se incrementarán tanto la proporción de jóvenes sin empleo como la de adultos en tales circunstancias**. El promedio de los siete países estudiados será, en el **primer trimestre de 2009, de un 16,7%** en el caso de los menores de 25 años (incremento interanual de 1,2 puntos porcentuales) y de un **6,9%** para los adultos (subida de 5 décimas). Para ambas variables, las previsiones anteriores suponen alcanzar los mayores niveles en dos años.

Los países se unirán en dos grupos: aquellos que a pesar de la tendencia general disminuirán las dos tasas de paro (**Alemania y Polonia**), y los países que experimentarán un incremento en ambas (los restantes cinco países). En todos los casos, **la tasa de paro de adultos tendrá un comportamiento más favorable que la correspondiente a menores de 25 años**.

En el primer trimestre de 2009, **por sexto trimestre consecutivo España exhibirá los mayores incrementos en las tasas de desocupación de los dos grupos de edad**, ratificándose en ambos casos como la más elevada de nuestra muestra de países. La **tasa de paro juvenil alcanzará un 27,5%** (una subida de 6,2 puntos porcentuales), porcentaje que no se observa desde el primer trimestre de 2000. **La de personas de 25 años y edad superior subirá 3,1 puntos porcentuales hasta un 11,4%, lo que constituirá el resultado más adverso en una década**. Además de ser las más altas, las tasas de paro españolas traerán otra consecuencia negativa que es la ampliación de la brecha entre ambas tasas de paro. Ese diferencial pasará a ser de 16,2 puntos porcentuales, el más amplio entre los países seleccionados y el mayor para **España** también en diez años.

ANEXO SOBRE LA INMIGRACIÓN EN EL MERCADO LABORAL EUROPEO

Ocupación en la UE según nacionalidad

Se han analizado datos correspondientes al conjunto de la **UE-27 y a nueve países representativos de la diversidad europea**³, con no menos de 4 millones de ocupados cada uno, por lo que **el grupo de países elegido agrupa al 80% del total de ocupados de la UE-27.**

El objetivo es determinar cuál es la **inserción en el mercado laboral europeo de los trabajadores de origen extranjero** y las diferencias existentes entre los diferentes países en este terreno. Los datos analizados, los más recientes disponibles para todos los países, corresponden al **segundo trimestre del año** y para analizar su evolución se han tomado como referencia los segundos trimestres de 2005 y 2007. Es importante tener en cuenta que los trabajadores con doble ciudadanía están considerados como nacionales y no como inmigrantes, lo que supone una subestimación de la presencia de estos últimos⁴.

Niveles y proporciones

En junio, **los 27 países que conforman la UE albergaban un total de 221,9 millones de personas ocupadas.** De ellos, 14,6 millones eran ciudadanos de países distintos de aquél en el cual trabajaban. En términos porcentuales, los datos anteriores señalan que el **6,6% del total de ocupados en la UE es extranjero**, lo que equivale prácticamente a 1 por cada 15 personas con empleo. Ese 6,6% de ocupados inmigrantes de la UE puede descomponerse en un **4% de países no miembros de la Unión, un 1,5% de países de la UE-15** (los miembros “antiguos”) **y el 1% restante de alguno de los 12 países recientemente incorporados.**

De acuerdo con la composición del contingente de personas ocupadas, podemos clasificar los países en tres categorías: los que tienen un porcentaje de inmigrantes similar a la media comunitaria; los que tienen una proporción inferior; y los que tienen un porcentaje mayor.

En el primer grupo estarían **Bélgica, Italia y Reino Unido**, donde los trabajadores extranjeros dan cuenta, respectivamente, de un **7,5%, un 7,4% y un 7,8% del total de ocupados.**

En el segundo, Francia, Portugal, Holanda, Suecia y Polonia. En los tres primeros predominan los inmigrantes de fuera de la UE, en tanto que en **Suecia** sucede lo contrario.

El tercer grupo está compuesto solamente por **Alemania y España**, que presentan porcentajes de inmigrantes más elevados que el promedio comunitario. En el **caso germano, dicha proporción asciende a un 8,7%**, mientras que **nuestro país registra la mayor participación de todos los países, con un 14,4%.**

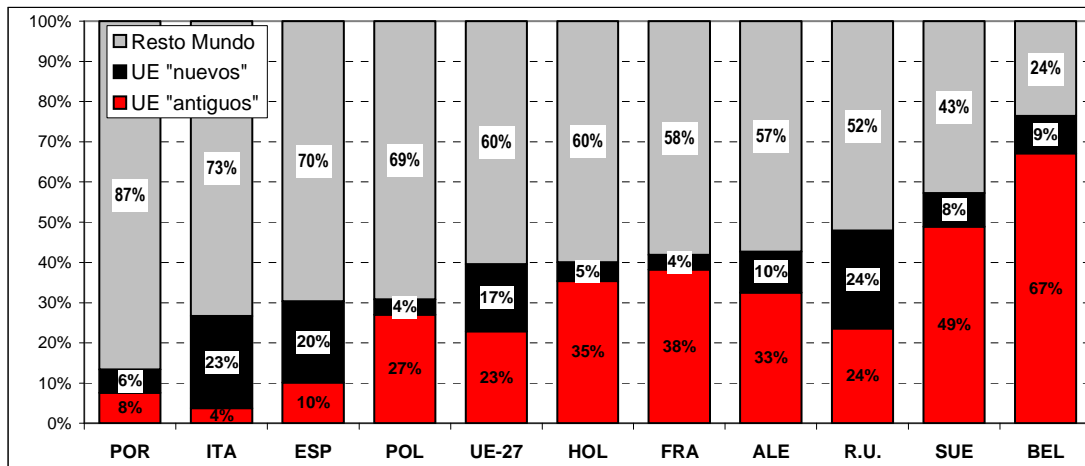
En **Alemania** este hecho se explica por la relativamente alta presencia de inmigrantes de alguno de los restantes antiguos miembros comunitarios, que asciende a un 2,8%, y es la segunda más elevada detrás de la de Bélgica.

En **España** la explicación es justamente la contraria: los inmigrantes de países miembros de la UE representan el 1,5% del total de ocupados, pero la participación de los otros dos grupos de extranjeros es mucho mayor, de hecho, la más pronunciada entre los nueve países seleccionados. **En nuestro país, la participación de los trabajadores que provienen de los nuevos miembros de la UE es de un 2,9% del total de ocupados** (casi el triple que la media), mientras que **la de las personas de fuera de la UE alcanza al 10%** (cifra que más que duplica el promedio de la UE-27).

³ Los países seleccionados son Alemania, Italia, Francia, Reino Unido, Bélgica, Holanda, Polonia, Portugal y Suecia, además de España.

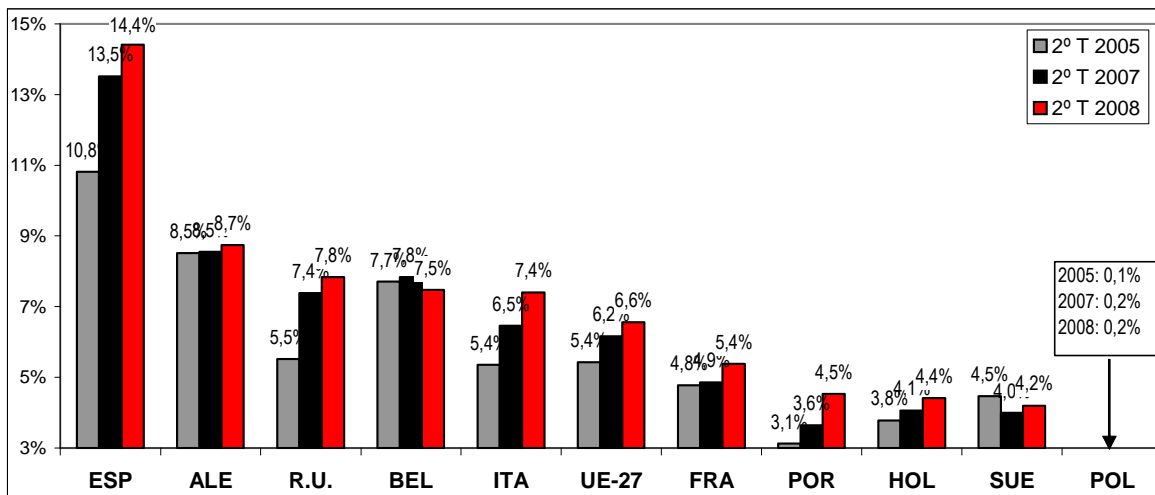
⁴ Bélgica, Alemania, Polonia y Holanda no permiten la doble ciudadanía, por lo que sus cifras no sufren la subestimación indicada. En el caso de España e Italia, por ejemplo, alguien con doble ciudadanía argentina y española, o argentina e italiana, quedaría registrado como oriundo de esos dos países europeos.

COMPOSICION DE LOS INMIGRANTES OCUPADOS EN CADA PAIS
 Datos del 2º trimestre de 2008



La participación de los trabajadores inmigrantes en los distintos países europeos es muy variable, desde su casi ausencia en **Polonia**, con apenas 1 cada 500 ocupados, hasta su presencia cotidiana en **España**, con 1 cada 7, pasando por 1 cada 13 en Reino Unido, 1 cada 19 en Francia y una media comunitaria, como se mencionó antes, de casi 1 cada 15 ocupados.

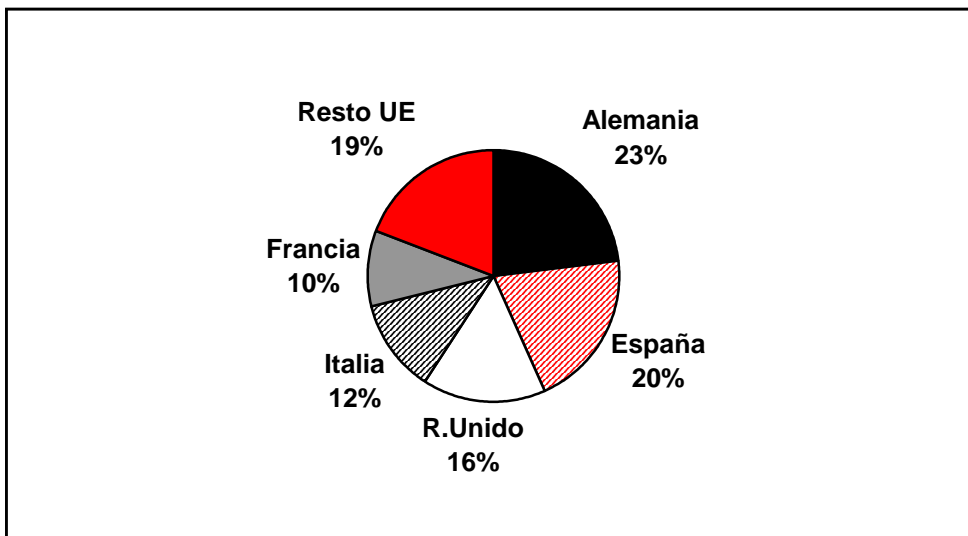
PUESTOS DE TRABAJO OCUPADOS POR INMIGRANTES
 % sobre el total de ocupados; datos para el 2º trimestre de cada año



Si prestamos atención al número total de inmigrantes en cada país, y no a su proporción con el total de ocupados, encontramos que **Alemania** tiene el contingente más numeroso de extranjeros, con **3.365.000 de personas**, seguido por **España**, con **2.943.000 de inmigrantes**. Si a ellos agregamos los inmigrantes que trabajan en **Reino Unido** (2,3 millones), **Italia** (1,7 millones) y **Francia** (1,4 millones), tendremos agrupado a **más del 80% del total de inmigrantes de la UE-27**. Estos cinco países dan cuenta de un **62% del total de ocupados**.

¿EN QUE PAISES DE LA UE TRABAJAN LOS INMIGRANTES?

Datos para el 2º trimestre de 2008



Fuente: IESE-Adecco en base a Eurostat

Tomando estos cinco países como un todo, **los inmigrantes representan el 8,5% de los ocupados** (poco menos de 1 cada 12), al tiempo que **en los restantes 22 países de la UE la participación de los extranjeros en el empleo sólo alcanza a un 3,3%** (1 cada 30). Este único dato nos basta para ratificar **la idea de que la inmigración no es un tema con presencia ni características homogéneas en todos los países de la UE.**

Evolución reciente: últimos 12 meses

En el último año, el número de ocupados en la UE-27 ha aumentado en 2.974.000 personas. **Casi 2 de cada 3 nuevos puestos de trabajo han sido ocupados por ciudadanos del mismo país en el que se crearon** (1.914.000 personas), en tanto que el resto fue para inmigrantes (1.059.000 ocupaciones).

Entre los inmigrantes, el grupo más favorecido por los nuevos puestos de trabajo ha sido el de ciudadanos de alguno de los **nuevos integrantes de la UE, quienes han captado 540.000 puestos de trabajo** (lo que equivale a un 18% del total y a prácticamente la mitad de las plazas que beneficiaron a inmigrantes). Los trabajadores procedentes de países **fuera del área comunitaria han obtenido 397.000 empleos** (un 13% del total y un 38% de los empleos captaron por extranjeros). Las restantes 122.000 nuevas ocupaciones han sido asignadas a personas procedentes de alguno de los antiguos miembros de la UE.

A pesar de que los trabajadores nacionales han recibido el grueso de los nuevos empleos, **las variaciones porcentuales en el número de ocupados de cada grupo nos señalan que los inmigrantes avanzan más deprisa**, lo que indica que la porción que los mismos absorben dentro de la ocupación tiende a aumentar. Incrementar la movilidad geográfica de los trabajadores entre los países miembros de la UE es un objetivo de la Estrategia Europeo para el Empleo.

Los datos de creación de puestos de trabajo equivalen a un **incremento interanual de un 1,4% para el total de ocupados, que a su vez es el resultado de un aumento de un 0,9% interanual en la ocupación de trabajadores nacionales** paralelo a un crecimiento de un **7,8% en el empleo de inmigrantes**. En particular, aquellos procedentes de los nuevos miembros de la UE avanzaron un 28,6% en los últimos doce meses, seguidos de lejos por los oriundos de países no comunitarios, cuyo número de ocupados tuvo una subida de un 4,7%. Por su parte, el número de ocupados procedentes de los antiguos miembros de la UE se expandió un 3,8% interanual.

El mayor avance de los inmigrantes frente a los trabajadores nacionales derivó en una mayor participación de aquellos en el empleo. Si, como ya se mencionó, **en el segundo trimestre de**

2008 era extranjero un 6,6% de los ocupados de la UE, un año antes esa porción llegaba a un 6,2%.

Con algunos matices, todos los países han replicado el comportamiento general, con un avance proporcionalmente más elevado por parte de los trabajadores inmigrantes. Las dos excepciones han sido **Bélgica y España**. En efecto, **Bélgica es el único de los países seleccionados en el que el número de ocupados extranjeros se ha contraído en los últimos doce meses**, lo que conlleva que la totalidad de los nuevos puestos de trabajo benefició a ciudadanos locales. La contratación total ha sido de 70.000 personas (un 1,6% interanual más), con un incremento de 81.000 ocupados locales (un 2% más alto) y un descenso interanual de 11.000 empleados extranjeros (caída de un 3,2% interanual).

El caso opuesto es el **español, que es el único país que presenta una disminución en la ocupación de nacionales paralela a un incremento en el empleo de inmigrantes**. Es decir que, la totalidad de las nuevas contrataciones ha correspondido a extranjeros.

Las cifras concretas de **España son un incremento total en el número de ocupados de 58.000 personas** (una subida interanual de un 0,3%), lo que hace de nuestro país el que ha creado menos puestos de trabajo en el período analizado. El aumento en la ocupación surge de una **pérdida de 131.000 empleos que estaban ocupados por locales** (caída de un 0,7% interanual) y una **contratación de 189.000 inmigrantes** (ascenso de un 6,9% interanual). Un 60% de los inmigrantes contratados en España en los últimos doce meses (112.000 personas; un 5,8% más) es originario de países no miembros de la UE.

Esas variaciones llevan a que **la proporción de inmigrantes en el total de ocupados en nuestro país haya pasado de un 13,5% en junio de 2007 al ya mencionado 14,4% ahora** (aumento de 9 décimas). **España, Italia y Portugal han sido los países que más han incrementado la presencia de inmigrantes** (9 décimas en los tres casos).

De hecho, ha sido **Italia** el país que mayor número absoluto de inmigrantes ha contratado, con 242.000 en los últimos doce meses (subida de un 16,1%), simultánea a una incorporación al empleo de 42.000 ciudadanos nacionales (incremento de un 0,2%).

Sin embargo, **el país donde proporcionalmente más ha crecido la contratación de extranjeros ha sido Portugal**, donde su número ha avanzado un 26,3% (lo que equivale a 49.000 contrataciones), frente a un 0,5% en que se ha incrementado el número de portugueses ocupados (24.000 nuevas plazas). El incremento total interanual de la ocupación ha sido de un 1,4% (74.000 empleos). **Un 96% de los extranjeros que ha conseguido un empleo en el país luso en los últimos doce meses es de fuera de la UE** (47.000 personas; lo que supone un incremento de un 29,4% más), la mayor proporción entre los países seleccionados.

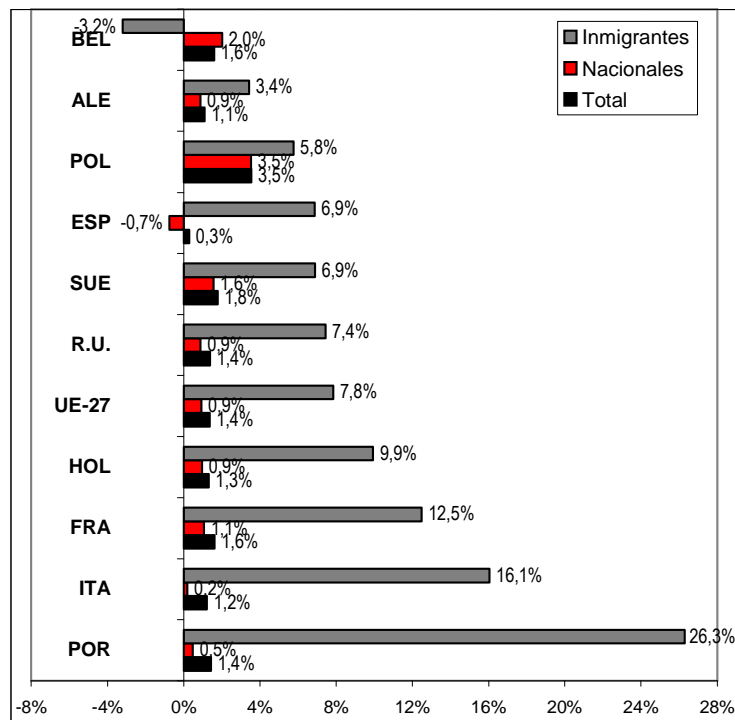
En los demás países, la mayor parte de las nuevas ocupaciones ha beneficiado a ciudadanos locales (si bien, como se indica más arriba, el crecimiento porcentual de los inmigrantes ha sido superior).

Evolución de medio plazo: últimos 3 años

Comparar los últimos datos con los de tres años anteriores nos permite comprobar que las tendencias descritas no son recientes, sino que ya vienen prolongándose en el tiempo.

En particular, desde esta perspectiva podemos ver que a pesar de que en 2005 **España ya era el país entre los analizados con mayor proporción de inmigrantes entre sus ocupados, en los últimos 3 años fue el país que más la amplió**; por otro lado, en todos los países, excepto en **Polonia, el grupo de inmigrantes procedente de los nuevos miembros de la UE es el que proporcionalmente más se incrementa**; además, de los puestos de trabajo creados, **España, Reino Unido, Italia y Portugal** asignaron la mayor parte a inmigrantes; finalmente, **1 de cada 3 ciudadanos de los nuevos países miembros de la UE que decidió en los últimos 3 años ir a trabajar a otro país de la UE eligió como destino el Reino Unido**; si añadimos los que eligieron ir a trabajar a **España o Italia**, tenemos al 70% de ellos.

VARIACION % DEL NUMERO DE OCUPADOS - I
Últimos 12 meses a junio 2008



Fuente: IESE-Adecco en base a Eurostat

Entre junio de 2005 y el mismo mes de 2008, la **UE-27 ha creado un total de 11,2 millones de empleos** (una subida de un 5,3%). Un **72% de los mismos se ha asignado a ciudadanos locales** (8,1 millones; lo que significa un ascenso de un 4,1%), captando los inmigrantes el resto (3,1 millones; una subida de un 27,3%). Más del 90% de los empleos captados por inmigrantes ha correspondido a personas procedentes de fuera de la UE o de alguno de los 12 nuevos miembros. Este último grupo es el que más ha avanzado (un incremento de un 105,3% en el trienio, equivalente a 1.245.000 empleos), aunque han sido los de fuera de la UE los que han captado un mayor número de puestos de trabajo (1.664.000 empleos, que equivalió a un 23,3%).

España ha facilitado el 59% de los empleos creados en el trienio a extranjeros, contratando a 899.000 de ellos (un 44% más) y a 631.000 españoles (una subida de un 3,7%). Esa cifra ha hecho de **España** el país que mayor número de inmigrantes ha incorporado al empleo en los últimos tres años. Mientras nuestro país ha creado el 14% de las nuevas ocupaciones de toda la UE a lo largo de los últimos 3 años, su aportación se eleva hasta el **29% del total cuando nos restringimos a la contratación de inmigrantes.**

Más aún, en ese mismo período, **España ha contratado el 36% de los trabajadores inmigrantes no comunitarios de toda la UE.**

Sin embargo, **ha sido Reino Unido el país que mayor proporción de los nuevos puestos de trabajo ha otorgado a extranjeros, con un 85% del total.** A diferencia de **España**, la mayor parte de esos inmigrantes procedía de alguno de los nuevos miembros de la UE.

Para terminar, merece mencionarse el caso singular de **Suecia**, que fue el único país que, aunque en una medida mínima, ha reducido el número de inmigrantes ocupados, con una reducción total en el trienio de menos de 500 empleos (un 0,2%). Por ese mismo motivo, es **el único caso en que la totalidad de los puestos de trabajo han sido captados por ciudadanos nacionales.**

Breve nota aclaratoria

El **Euroíndice Laboral (EIL)** pretende brindar una herramienta que permita conocer con precisión, claridad y sencillez el **estado general** en que se encuentra el mercado laboral europeo.

El EIL se estima para **España, Portugal, Alemania, Italia, Francia, el Reino Unido y Polonia**. Considerados conjuntamente, estos siete países aportan más de las tres cuartas partes de la población y del PIB de la UE.

El EIL se compone de **cuatro categorías o dimensiones**, que se corresponden con una misma cantidad de **características fundamentales** que un mercado laboral debería observar para tener un funcionamiento adecuado. Ellas son:

i) Ocupación: tiene en cuenta dos variables. La **distancia de cada país respecto del objetivo de empleo planteado por la Cumbre de Estocolmo de 2001** (tasa de empleo de un 67% para 2005 y un 70% para 2010) y la tasa de desempleo. Esta categoría tiene una **ponderación de un 50%**.

ii) Adaptabilidad: se estima mediante **a) la proporción de empleados por tiempo determinado** dentro del total de empleados; **b) la proporción de ocupados a tiempo parcial** dentro del total, y **c) la proporción de desocupados de larga duración** dentro del total de personas desocupadas. Las tres variables se vinculan con el **objetivo comunitario de fomentar una mayor movilidad de los trabajadores**. Cada una recibe una ponderación de un 8%.

iii) Apertura: cuantifica en qué medida participan en el mercado de trabajo las **mujeres** y los **jóvenes**. Para ambos casos se estipuló un peso de un 8%.

iv) Rendimiento: incorpora la **productividad del trabajo** desde dos ángulos diferentes. Por un lado, mide la evolución de la productividad por sí sola y, en segundo lugar, evalúa su desempeño en relación con las variaciones del salario real. Esta dimensión recibe una ponderación de un 10%.

El valor del EIL surge de la **suma de los valores de cada categoría**. En teoría podría variar entre 100 puntos y un valor nulo. La evolución histórica señala que, en la práctica, su **rango de oscilación es más reducido**.

COMO INTERPRETAR LOS RESULTADOS DEL EIL SOBRE EL FUNCIONAMIENTO DEL MERCADO LABORAL

Valor del EIL	Calificación conceptual	Observación
Mayor a 90	Óptimo	Las cuatro dimensiones del mercado laboral funcionan adecuadamente.
Entre 80 y 90	Muy bueno	Sin problemas preocupantes, aunque hay una dimensión que podría mejorar.
Entre 70 y 80	Bueno	Suele corresponder a una situación en la que una dimensión tiene problemas.
Entre 60 y 70	Regular	En general, hay una dimensión que funciona muy mal y otra regular.
Menor a 60	Malo	Hay problemas significativos por lo menos en dos dimensiones.

Fuente: elaboración propia

Adecco es la empresa líder en gestión de Recursos Humanos, sector en el que ofrece soluciones globales a través de sus siete líneas de negocio especializadas en empleo temporal, consultoría, formación, externalización y recolocación. Estas líneas son: Adecco Finance & Legal, Adecco IT, Adecco Engineering & Technical; Adecco Medical & Science; Adecco Sales & Marketing; Adecco Office, Adecco Industrial y Adecco Human Capital Solutions (Creade). En España, Adecco cuenta con más de 400 delegaciones y una plantilla interna de más de 1.600 empleados.

Además, desde su compromiso por la Responsabilidad Social Corporativa, Adecco, a través de la Fundación Adecco para la Integración Laboral, trabaja desde 1999 por los colectivos más desfavorecidos de la sociedad (discapacitados, mayores de 45 años, mujeres víctimas de violencia de género o con cargas familiares no compartidas y ex deportistas).

El **IESE** es la primera escuela española de dirección de empresas que –desde el momento de su fundación en 1958, en el marco de la Universidad de Navarra– nació con un objetivo claro: enfocar la formación de los altos directivos con una visión internacional y una perspectiva humanística y ética del trabajo en la empresa, buscando a la vez su referencia inmediata en la realidad empresarial. Más de 130 empresas han decidido

convertirse en *partners* de este proyecto formativo como *Empresas Patrono*. Otras 2000 empresas buscan habitualmente en el IESE a sus próximos candidatos y a sus futuros directivos.

El corazón del IESE es el MBA en sus distintas versiones: el MBA clásico y el Executive MBA. En el 2001 nació un nuevo MBA: el Global Executive MBA. Además se realizan numerosos programas para directivos (PDD, PDG,PADE) y específicos para empresas (In-Company Programs).

Para cualquier aclaración no dudéis en poneros en contacto con nosotros. Un cordial saludo:

Marina Gómez/Luis Perdiguero
Dpto. de Comunicación Adecco
Tlf: 91 432 56 30
marina.gomez@adecco.com
luis.perdiguero@adecco.com

Laura García / Silvia Enrique
R Comunicación
Tlf: 670 61 92 50
laura.garcia@grupor.es
silvia.enrique@grupor.es