

**INDICADOR LABORAL DE COMUNIDADES AUTÓNOMAS IESE-ADECCO (ILCA)
(Primer trimestre de 2007 y proyecciones para el segundo y tercer trimestres 2007)**

El trabajo a tiempo parcial es un hecho deseado y no un remedio a la falta de empleo

- **Más de la mitad de los ocupados a tiempo parcial (el 51,5%) elige este tipo de contrato voluntariamente**, frente al 32,1% que recurre a esta jornada por no encontrar otra alternativa. De los que la disfrutan de forma voluntaria, un 12,9% lo hace para compatibilizar su actividad con sus estudios y un 26,1% por razones familiares.
- **En los próximos meses el empleo a tiempo parcial crecerá más rápidamente que los contratos de jornada completa**, un 6,5% y un 2,6% respectivamente, algo que no ha ocurrido en los dos últimos años, por lo que la participación del empleo parcial en el total de puestos se recuperaría suavemente, y sería del 11,7% en septiembre.
- **El ritmo de creación de empleo en España se está ralentizando**: del 5% anual en el primer trimestre del año pasado (por encima del crecimiento del PIB), se ha pasado al 3,4% interanual en marzo y será del 3% en los próximos seis meses, **el menor crecimiento desde el finales de 1999**.
- A pesar de esta circunstancia, se obtendrá un nuevo máximo histórico en cuanto al número de personas que trabajan en nuestro país: en septiembre próximo habría en España 20,5 millones de ocupados.
- **La desaceleración prevista en el crecimiento del empleo afectará a las mujeres más que a los hombres**: las proyecciones indican que el empleo femenino aumente en un 4,3%, la variación más moderada en un lustro.
- A pesar de la circunstancia anterior, actualmente las mujeres representan el 40,9% del total de ocupados en España, frente al 35,3% de participación hace ocho años.
- La tasa de paro sigue fluctuando entre el 8 y el 9%; en septiembre experimentará una contracción interanual de 3 décimas y se situará en el 7,9%.
- **La tasa de paro femenino podría descender por debajo del 11% por primera vez desde 1979** gracias a la reducción interanual de 8 décimas prevista en septiembre, hasta caer al 10,4%. Si se cumple esta previsión, serán ya 18 trimestres consecutivos de descensos de la tasa de paro femenina.
- **El número de asalariados con contrato fijo en el primer trimestre ha registrado su mayor avance en 6 años**, con un incremento interanual de 645.000 puestos hasta representar el 96% de las ocupaciones creadas en los últimos doce meses.
- En cuanto a la temporalidad, se mantendrá una dinámica similar a la del primer trimestre: incrementos en la ocupación indefinida (de un 5,9% interanual) y contracciones en el número de temporales (de un 1,1% interanual), lo que provocaría un descenso de la tasa de 1,5 puntos interanuales hasta el 33,1% en septiembre.
- **El nivel educativo de los ocupados en España ha mejorado en los últimos dos años**: las personas con estudios secundarios (tanto primera como segunda etapa) suponen el 52% del total, 2,4 puntos porcentuales más que hace dos años, y las que tienen estudios superiores (desde Técnico Superior hasta Doctorado), tienen una participación del 32,5%, siete décimas más.
- **Sin embargo, el cambio demográfico y la llegada de inmigrantes ha provocado un descenso de la formación entre los jóvenes ocupados**: por un lado, el número de analfabetos y con formación primaria se ha duplicado, mientras que el grupo de recién licenciados ocupados se ha reducido en 4.000 personas.

Madrid, 25 de junio de 2007.- Adecco, líder mundial en la gestión de Recursos Humanos, presenta los resultados del Indicador Laboral de Comunidades Autónomas Adecco (ILCA) del primer trimestre de 2007.

Este indicador, de periodicidad trimestral, elaborado por investigadores del IESE-IRCO, compara la situación de los mercados laborales de seis Comunidades Autónomas españolas utilizando cuatro variables: ocupación, que mide la creación de puestos de trabajo en relación con las necesidades de la economía en su conjunto; adaptabilidad del mercado a las variaciones de la oferta y la demanda y a otros cambios en el entorno micro o macroeconómico; apertura a los grupos de trabajadores considerados vulnerables (mujeres, jóvenes, etc.), y rendimiento, la relación entre las variaciones del salario real y la productividad, intentando anticipar la sostenibilidad de las tendencias del salario y el empleo.

En esta ocasión se han incorporaron dos mejoras a la metodología de elaboración del ILCA: por un lado se incorporado, como variable en la categoría Adaptabilidad, la información relativa a la proporción de **Ocupados a tiempo parcial** y por otro lado se ha ajustado la calificación de la variable **Tasa de Temporalidad**, para igualarla con la metodología utilizada en el EIL (Euroíndice Laboral). Para el total de España, el impacto conjunto de ambas mejoras conlleva una reducción del ILCA de 2,5% para el promedio de 2006, en particular por el escaso desarrollo relativo del empleo a tiempo parcial.

De las seis CC.AA. analizadas, los cambios implican una mejora en la clasificación para Cataluña, País Vasco y Madrid, mientras que lo opuesto sucede en los casos de Andalucía, Galicia y Valencia.

Situación del mercado laboral

Por cuarto trimestre consecutivo, el Indicador Laboral de Comunidades Autónomas IESE-Adecco (ILCA) **ha alcanzado en marzo un nuevo máximo histórico**, situándose en 75,5 puntos, es decir, en la zona media del área de funcionamiento bueno del mercado de trabajo. Esto supone una **mejora del 12,1%, que también ha sido la de mayor magnitud** hasta ahora, lo que indica una aceleración respecto de los trimestres anteriores.

Si bien los cuatro componentes de nuestro Indicador exhibieron mejoras, el elemento decisivo fue la productividad: por un lado la desaceleración en el ritmo de creación de empleo y de manera paralela, el mantenimiento del crecimiento económico en torno al 4% anual están permitiendo una paulatina **mejora de la productividad por persona ocupada**. Tras ocho años consecutivos de descensos interanuales en esta variable, en los que se acumuló una caída de 5% en la productividad laboral media, el primer trimestre ha arrojado una mejora de 0,2% que permite al menos quebrar esa serie negativa y contribuye a atenuar el que ha venido siendo el principal problema del mercado laboral español y, consecuentemente, en la puntuación del ILCA.

Igualmente fueron favorables al ILCA la creación de empleo, la reducción interanual de la tasa de desempleo total así como las de paro femenino y juvenil. Paralelamente descendieron las proporciones de desocupados de larga duración (quienes llevan más de un año en tal situación) y de los desempleados que buscan su primer empleo, contribuyendo positivamente a la calificación del ILCA.

Las previsiones indican que las tendencias descritas se mantendrán en el segundo y tercer trimestre y por tanto mejorará la productividad laboral aunque a un ritmo lento, lo que significaría un cambio importante en comparación con los años anteriores.

El ILCA del conjunto de España sería de 77,6 unidades en el tercer trimestre (lo que implica una mejora del 7,1%).

Trabajo a tiempo parcial

El número de ocupados a tiempo completo y a tiempo parcial ha crecido a un ritmo muy similar en los últimos doce meses: un 3,5% y un 3,4%, respectivamente, por lo que la proporción de ocupados de jornada parcial del primer trimestre ha sido la misma que un año atrás, un 12,4% del total: por cada 7 personas que trabajan en nuestro país a jornada completa, hay 1 que lo hace a tiempo parcial.

El 88% de las nuevas ocupaciones ha sido de jornada completa.

En los próximos meses puede producirse un cambio destacado: los contratos a tiempo parcial podrían crecer más rápidamente que los de jornada completa, algo que no ha ocurrido en los dos últimos años. En septiembre, los incrementos serían, respectivamente, de un 6,5% y un 2,6%.

Esto supondría que cerca de 8 de cada 10 nuevos empleos corresponderán a puestos de jornada completa, la menor proporción en 11 trimestres.

Paralelamente, la participación del empleo parcial en el total de puestos se recuperaría suavemente, y sería del 11,7% en septiembre (lo que implica un aumento interanual de 4 décimas).

Motivos para trabajar a tiempo parcial

En el primer trimestre, el 51,5% de los ocupados a tiempo parcial ha declarado que prefiere ese tipo de jornada porque no puede (el 40,8%) o no quiere aceptar (el 10,7%) un trabajo de tiempo completo. Un año antes, ese porcentaje era del 50,3% (un 40,4% porque no podía y un 9,9% porque no quería), en tanto que en el primer trimestre de 2005 alcanzaba el 47,3% (un 38,2% y un 9,1%, respectivamente).

Un 32,1% de las personas afirman que tienen jornada parcial porque no han encontrado un empleo de jornada completa. Esa proporción también exhibe un aumento respecto del 2006 (31,7%) y el 2005 (30,1%). Mientras que un 16,5% de los encuestados menciona "otros motivos".

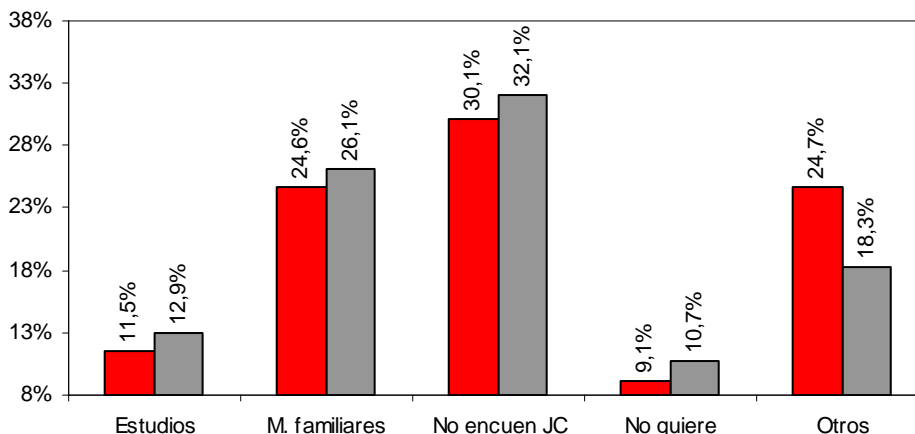
De estas respuestas se puede inferir que **esta modalidad de empleo es principalmente un hecho deseado (el 51,5% dan respuestas en este sentido) y no un remedio a la falta de empleo de jornada completa (un 32,1% han elegido esta opción).**

Casi 1 de cada 8 personas (un 12,9%) que trabajan a tiempo parcial lo hacen porque eso les permite compatibilizar su actividad con sus estudios. En total, integran este grupo 322.000 personas que, como referencia, equivalen al 20% de los estudiantes universitarios de todo el país.

Más significativo aún, **más de 1 cada 4 (un 26,1%) optan por la jornada parcial por razones familiares** (cuidado de niños, ancianos, enfermos, etc.).

Sin embargo, el grupo que más ha crecido en los dos últimos años es el de aquellos que trabajan a tiempo parcial sencillamente porque **no quieren hacerlo a jornada completa**, es decir que, a pesar de no tener restricciones para trabajar a tiempo completo, prefieren no hacerlo. En el primer trimestre, **suman 267.000 personas**, un 21,5% más que a comienzos de 2005.

MOTIVOS DEL TRABAJO A TIEMPO PARCIAL (1º trimestre de 2005 Y 2007)



Fuente: IESE-IRCO en base a INE

Creación de empleo

En el periodo interanual que finalizó en marzo se han creado 669.100 puestos de trabajo, este ha sido **el menor crecimiento de los últimos 11 trimestres**, confirmando la desaceleración que el informe ILCA había señalado en trimestres anteriores. Igualmente, el incremento porcentual, del 3,4%, es el más bajo desde el último trimestre de 2002.

Paralelamente también se ha experimentado una **desaceleración en el crecimiento de la población activa**: en el primer trimestre este colectivo ha tenido una variación interanual de 589.400 personas, la más reducida en seis años y una variación porcentual del 2,8%, la menor desde el finales de 1999.

Ambas circunstancias hicieron posible que la creación de empleo, aunque menor, fuera suficiente para **absorber a un mayor número de parados** que en los dos trimestres anteriores. Concretamente 79.700 de los nuevos empleos creados beneficiaron a personas que estaban en situación de paro, lo que equivale al 12% del total de las nuevas plazas, haciendo que este colectivo se haya contraído un 4,1% con respecto a un año anterior, y cuente en total con 1.856.000 de personas desocupadas.

Según indican las proyecciones, **la incorporación de mano de obra seguiría moderándose en el segundo y tercer trimestre**: de un crecimiento del empleo del 5% anual en el primer trimestre del año pasado (por encima del crecimiento del PIB), se pasaría a cerca del 3% en esos seis meses. Concretamente 613.900 nuevos empleos en el periodo interanual que finaliza en septiembre (lo que supone un incremento del 3,1%, el menor en cuatro años y medio).

Una consecuencia de la ralentización del crecimiento del empleo es que **se incorporará a número decreciente de parados a los nuevos puestos**: en el tercer trimestre el descenso será de sólo 10.600 parados (que implica una reducción interanual del 0,6%).

A pesar de estas circunstancias, se obtendrá **un nuevo máximo histórico en cuanto al número de personas que trabajan en nuestro país**. En septiembre próximo habría en España 20,5 millones de ocupados.

Creación de empleo por sexo

Al igual que sucedió en el trimestre anterior, las mujeres han duplicado el crecimiento del empleo masculino: 6 de cada 10 nuevos empleos creados a lo largo de los últimos doce meses beneficiaron a personas de sexo femenino.

Durante los últimos 33 trimestres (es decir, desde comienzos de 1999) y de manera constante, la ocupación de mujeres avanza más deprisa que la de hombres. De ahí que **actualmente las mujeres representen el 40,9% del total de ocupados en España, frente al 35,3% de participación ocho años atrás.**

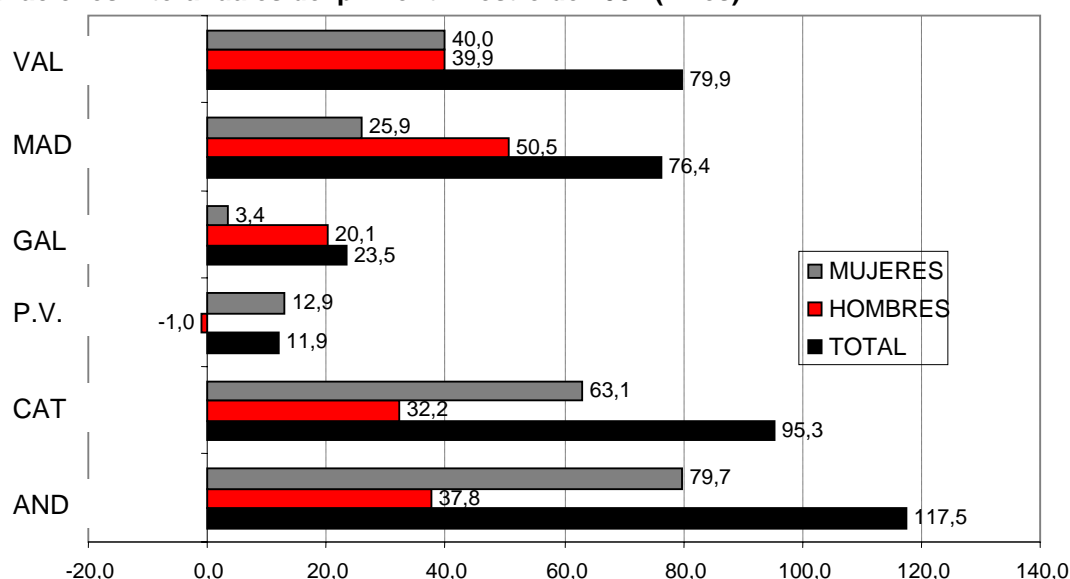
El número de mujeres con ocupación ha crecido un 5% interanual en marzo (equivalente a 390.000 empleos), frente al 2,4% de los hombres (igual a 279.000 nuevos puestos).

En los próximos meses se observa que **la desaceleración en el crecimiento del empleo afectará a las mujeres más que a los hombres:** en el periodo interanual hasta septiembre las mujeres experimentarán un incremento del 4,3% (lo que supone 344.000 nuevas plazas) y los hombres del 2,3% (equivalente a 270.000 ocupaciones).

El avance previsto para el tercer trimestre en la ocupación de mujeres sería el más moderado en un lustro.

CREACION DE EMPLEO POR SEXO Y CC.AA.

Variaciones interanuales del primer trimestre de 2007 (miles)



Fuente: IESE-IRCO en base a INE

Tasa de desempleo

La tasa de desocupación de todo el país ha continuado **fluctuando dentro del rango comprendido entre el 8% y el 9%** tal como viene sucediendo desde mediados de 2005. En el primer trimestre de 2007, la variable se ha situado en el 8,5%, seis décimas por debajo del valor registrado un año antes, lo que supone su 15º descenso interanual consecutivo.

Las proyecciones para los próximos meses indican que **la tasa de paro se acercará a los valores más bajos** del rango mencionado: en septiembre experimentará una contracción interanual de 3 décimas hasta caer al 7,9%.

Tasa de desempleo femenino

La proporción de mujeres desempleadas ha registrado su 16^o reducción interanual consecutiva en marzo: la caída de 8 décimas, de mayor magnitud que las experimentadas en los 3 trimestres anteriores, ha permitido que esta variable se sitúe en el 11,4%.

Del conjunto de 1.856.000 personas paradas que hay en nuestro país, un 56,9% son de sexo femenino.

La tasa de paro femenino podría descender por debajo del 11% por primera vez desde 1979 gracias al descenso interanual que se proyecta. En septiembre será del 10,4%, lo que implica una disminución interanual de 8 décimas y ampliará el periodo de contracciones de esta variable a 18 trimestres consecutivos.

Tasa de temporalidad

Por primera vez en diez años se ha producido una reducción interanual en el número de trabajadores con contrato temporal, lo que debe interpretarse como una consecuencia de la reforma a la legislación laboral de mayo de 2006¹.

Sin embargo, la disminución fue de apenas un 0,4% interanual, equivalente a 19.000 plazas y además no ha sido uniforme en el conjunto de España: ha habido contracciones significativas en las comunidades de Madrid, Cataluña y Valencia, pero en Andalucía, País Vasco y Galicia ha aumentado el número de temporales.

La tasa de temporalidad se ha situado en el 32%, lo que supone 1,4 puntos porcentuales menos que en el primer trimestre de 2006, pero prácticamente igual que el promedio 1996-2004. Se podría deducir, por tanto, que la reforma contra la temporalidad ha revertido parcialmente la subida provocada por el proceso de regularización de inmigrantes que tuvo lugar a mediados de 2005.

Simultáneamente el número de asalariados con contrato fijo ha registrado su mayor avance en 6 años, con un incremento interanual de 645.000 puestos (lo que supone un crecimiento interanual de esta variable del 6,1%). Por su parte, el colectivo de no asalariados (principalmente autónomos)² se amplió en 44.000 integrantes (aumentando un 1,2% interanual). De lo anterior se deduce que **el 96% de las ocupaciones creadas en los últimos doce meses fueron puestos asalariados fijos**.

Las proyecciones para la tasa de temporalidad presentan dificultades mayores a las habituales por la incidencia que pueda tener la reforma contra la temporalidad y las **bonificaciones a la contratación indefinida**. Pero, como hasta ahora, **se prevé un impacto limitado** fundamentalmente porque las bonificaciones ofrecidas no compensan plenamente los mayores costos y riesgos que conlleva la contratación indefinida para quien venía contratando asalariados de forma temporal.

Se mantendrá una dinámica similar a la observada en el primer trimestre: incrementos en la ocupación indefinida, contracciones en el número de temporales y una expansión moderada de los no asalariados.

En septiembre esto equivaldría a un crecimiento interanual del 5,9% para los asalariados fijos y del 1,1% para los autónomos, frente a un nuevo descenso de un 1,1% de los temporales.

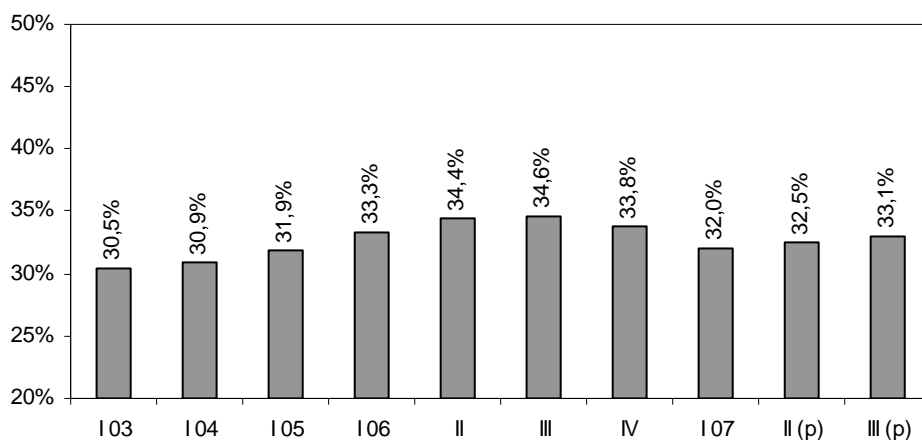
¹ "Acuerdo para la mejora del crecimiento y del empleo", del 9 de mayo pasado, firmado por el Gobierno y organizaciones empresariales y sindicales. Su principal objetivo es reducir la temporalidad mediante el otorgamiento de un conjunto de incentivos a los empleadores. Como medida extraordinaria, se ofreció a los empleadores una bonificación de 800 euros anuales durante el segundo semestre de 2006 por cada contrato temporal que se convirtiera a fijo.

² En adelante, aún cuando utilizamos, para evitar reiteraciones, la palabra "autónomos", estrictamente nos estaremos refiriendo a "no asalariados". Si bien los "autónomos" (trabajadores independientes y empresarios sin asalariados) conforman el grupo principal de los "no asalariados", éstos también están integrados por empleadores, familiares que trabajan en el negocio familiar sin remuneración y miembros de cooperativas.

La proporción de asalariados temporales sería del 33,1%, lo que supone una disminución interanual de 1,5 puntos.

TASA DE TEMPORALIDAD

% de temporales / asalariados



Fuente: elaboración propia en base a INE

Nivel de formación

a. Panorama general

La educación en todos sus niveles, así como la formación de grado y postgrado, y todo tipo de cursos de capacitación, contribuyen a la acumulación de capital humano. Junto con el capital físico (obras de infraestructura, maquinaria, equipos, etc.), el capital humano es un factor de producción esencial en la economía de un país. De su cantidad y calidad dependerá no sólo “cuánto” es capaz de producir una economía, sino también “cómo” se realiza tal producción. En particular, el capital humano influye decisivamente en la productividad del trabajo, variable que a su vez es la clave que determina en última instancia la evolución de los salarios reales.

Según el nivel de formación del grupo de personas ocupadas, se ha estimado el número de años que, en promedio, tienen las personas con empleo en nuestro país³. Dado que se trata de tendencias que se modifican lentamente, resulta más útil comparar los datos para el total de España del primer trimestre de 2007 con los del mismo período de 2005. A fin de interpretar adecuadamente los resultados, hay que tener en cuenta que **los mismos están influidos por la dinámica demográfica** y en particular, por los **flujos migratorios**. Por ejemplo, el aumento en el número de analfabetos que se menciona a continuación está directamente vinculado con la llegada de inmigrantes, del mismo modo que ocurre con los jóvenes que sólo cuentan con educación primaria. En igual sentido, la disminución de la cantidad de jóvenes con educación universitaria completa podría obedecer principalmente al fenómeno conocido como “envejecimiento de la población”.

En el primer trimestre de este año, cada ocupado contaba en promedio con 11,6 años de formación. Eso conlleva una mejora en comparación con los 11,3 años que se registraban en el mismo trimestre de 2005 (aumento del 1,9%).

Sin embargo, entre dichos períodos, **el grupo de ocupados que proporcionalmente más creció fue el de analfabetos, con un aumento de 30,3%**, lo que triplica el ritmo general de avance de la ocupación, del 8,5%. Si bien se trata de un grupo marginal dentro del total (representa sólo el 0,3% del total de ocupados), resulta destacable pues, en un 90%, el incremento en la cantidad de ocupados analfabetos corresponde a trabajadores inmigrantes.

³ El promedio se obtiene asignando a cada una de las ocho categorías un determinado número de años de formación (desde 0 en el caso de los analfabetos hasta 21 años para quienes tienen Doctorado).

De los restantes 7 grupos analizados, perdieron peso en el total de la ocupación el de educación primaria (tanto completa como incompleta) y el de universitaria incompleta. En el primer caso, hubo una caída del 10,2% en el número de personas ocupadas con ese nivel de formación. En cambio, el contingente de individuos con formación universitaria incompleta perdió terreno porque creció menos que la media (un 6,2%).

El grupo de las personas con doctorado fue el segundo que más se expandió, (un 27% en el bienio), aunque continúa también como marginal (el 0,8% del total de ocupados).

Los dos grupos de educación secundaria (1º y 2º etapa), así como los de técnico superior y formación universitaria completa avanzaron a un ritmo similar, de entre el 10,9% (los mencionados en último término) y el 15,2% (los que alcanzaron el nivel de técnico superior). Los cuatro grupos aumentaron su peso en el total de ocupados.

El grupo más numeroso continuó siendo el de aquellos que tienen hasta la primera etapa de la educación secundaria, quienes suman 5.644.000 personas, lo que supone el 28,1% del total de ocupados.

El segundo grupo en magnitud es el de quienes alcanzaron la segunda etapa de la educación secundaria (donde se incluye a quienes tienen estudios de formación laboral para los cuales es necesario contar con un título de educación secundaria). En todo el país, ellos suman 4.790.000 personas, equivalentes al 23,0% de la ocupación total.

Ambos grupos suman el 52% de la ocupación, 2,4 puntos porcentuales más que hace dos años.

Si, por otra parte, se valoran conjuntamente a todos aquellos con formación más alta que la secundaria (es decir, desde técnico superior hasta doctorado), se obtiene un resultado del 32,5% de la población ocupada, proporción que es siete décimas mayor que la que se registraba dos años antes.

Por lo tanto, quienes poseen sólo hasta educación primaria equivalen al 15,5% del total de ocupados, perdiendo 3,1 puntos porcentuales en dos años.

b. Formación por grupos de edad

La conclusión relativamente satisfactoria de un aumento en el número medio de años de formación de los ocupados en España cambia cuando la analizamos según la edad de los mismos. En efecto, ese incremento surge de una mejora en la formación de los ocupados de 25 y más años de edad que compensa la reducción en los años de formación de los ocupados de entre 16 y 24 años.

La media de años de educación recibidos por los jóvenes ocupados es de 10,6, lo que conlleva un descenso del 1,1% en relación al primer trimestre de 2005. Por el contrario, ahora los adultos presentan 11,7 años de formación de media, lo que implica un incremento del 2,1% en el bienio.

Nótese que la magnitud relativamente menor de las variaciones porcentuales puede inducir equivocadamente a infravalorar su significado. En primer lugar, como ya se dijo, las variaciones son necesariamente lentas, pero es importante destacar que una **reducción sostenida en la formación media de los menores de 25 años anticipa una disminución de la formación total**, a medida que ellos pasen a integrar el grupo de los mayores de tal edad.

Entrando en detalle, **los jóvenes con menor formación, es decir, analfabetos y con Educación Primaria, fueron los únicos que aumentaron su peso en el número de ocupados**. Aunque se trata de un conjunto marginal (apenas 0,1% de los jóvenes), no deja de sorprender que en tan sólo dos años, el número de jóvenes ocupados analfabetos se haya más que duplicado, pasando de 800 a 1.800 personas. Como se ha mencionado

anteriormente, esta tendencia está directamente relacionada con los jóvenes inmigrantes que se han incorporado al mercado laboral.

También llama la atención la reducción de 5,4% (unas 4.000 personas) en el número de jóvenes ocupados con título universitario, que han pasado a representar el 3,1% del total de jóvenes ocupados, 2 décimas menos que a comienzos de 2005. Esta evolución podría dibujar un nuevo panorama alterado por la baja tasa de natalidad española, una de las más bajas de Europa (1,34 hijos). Inevitablemente, el escaso número de nacimientos está provocando ya un descenso de jóvenes que ingresan en la universidad, lo que hará que en un futuro el nivel de formación de adultos también sufra descensos.

Sin embargo, en la actualidad, los adultos han mejorado su perfil de formación por el descenso en el número de personas con Educación primaria o inferior (caída del 11,7% en el bienio), que ahora tiene una participación del 15,6% de los adultos ocupados, cuando dos años atrás representaban el 19,3%.

Esta caída proviene principalmente de aquellas personas que se han jubilado en durante estos dos años, lo que ha beneficiado a incrementar el número de adultos con 1º y 2º etapa de Educación secundaria. Los primeros son el 26,6% de los ocupados de ese grupo de edad (1,6 puntos porcentuales más que en 2005) y los que tienen la 2º etapa de secundaria representan el 23,4% del total (1,2 puntos más que hace dos años).

OCUPADOS SEGÚN NIVEL DE FORMACIÓN Y EDAD

Datos para el total del país; primer trimestre de cada año; miles de personas

	2005			2007			Variación		
	Total	Jóvenes	Adultos	Total	Jóvenes	Adultos	Total	Jóvenes	Adultos
Total	18.493	1.909	16.584	20.069	1.949	18.120	8,5%	2,1%	9,3%
Analfabetos	47	1	46	61	2	59	30,3%	125,0%	28,6%
Educación primaria (1)	3.386	193	3.194	3.041	221	2.820	-10,2%	14,5%	-11,7%
1º etapa Ed. Secund. (2)	4.957	817	4.140	5.644	828	4.817	13,9%	1,3%	16,3%
2º etapa Ed. Secund. (3)	4.221	551	3.670	4.790	557	4.233	13,5%	1,1%	15,4%
Técnico Superior (4)	1.714	177	1.536	1.974	175	1.799	15,2%	-1,4%	17,1%
Univ. incompleta (5)	1.782	106	1.677	1.892	107	1.785	6,2%	1,3%	6,5%
Univ. completa (6)	2.269	64	2.205	2.517	60	2.457	10,9%	-5,4%	11,4%
Doctorado	118	1	117	149	0	149	27,0%		28,2%
Composición porcentual									
Analfabetos	0,3%	0,0%	0,3%	0,3%	0,1%	0,3%	0,1%	0,1%	0,0%
Educación primaria (1)	18,3%	10,1%	19,3%	15,2%	11,3%	15,6%	-3,2%	1,2%	-3,7%
1º etapa Ed. Secund. (2)	26,8%	42,8%	25,0%	28,1%	42,5%	26,6%	1,3%	-0,3%	1,6%
2º etapa Ed. Secund. (3)	22,8%	28,9%	22,1%	23,9%	28,6%	23,4%	1,0%	-0,3%	1,2%
Técnico Superior (4)	9,3%	9,3%	9,3%	9,8%	9,0%	9,9%	0,6%	-0,3%	0,7%
Univ. incompleta (5)	9,6%	5,5%	10,1%	9,4%	5,5%	9,9%	-0,2%	0,0%	-0,3%
Univ. completa (6)	12,3%	3,3%	13,3%	12,5%	3,1%	13,6%	0,3%	-0,2%	0,3%
Doctorado	0,6%	0,1%	0,7%	0,7%	0,0%	0,8%	0,1%	-0,1%	0,1%
Formación media (años)	11,3	10,7	11,4	11,6	10,6	11,7	1,9%	-1,1%	2,1%

(1) Incluye primaria completa e incompleta.

(2) Incluye Formación laboral sin necesidad de título previo e Iniciación profesional.

(3) Incluye Formación laboral que precisa título de educación secundaria (1º o 2º etapa).

(4) Incluye titulaciones no homologadas de Universidades.

(5) 1º ciclo o hasta 3 cursos de licenciatura o equivalente.

(6) Incluye estudios oficiales de especialización profesional.

Fuente: IESE-IRCO en base a INE

Indicador: Breve nota aclaratoria

El ILCA pretende brindar una herramienta que permita conocer con precisión, claridad y sencillez el estado general en que se encuentra el mercado laboral de las diferentes CC.AA. La metodología uniforme utilizada permite la comparación de los resultados entre las distintas CC.AA., así como

también con el promedio de toda España. **El ILCA combina cuatro categorías diferentes**, cuyas puntuaciones, al ser sumadas, arrojan el resultado general. Ellas son:

i) Ocupación: tiene en cuenta dos variables. Una es la **distancia de cada CC.AA. respecto del objetivo de empleo comunitario** (tasa de empleo de 67% en enero de 2005). La segunda es la tasa de desempleo. Esta categoría tiene una **ponderación de 40%**.

ii) Adaptabilidad: se estima mediante **a) la proporción de empleados por tiempo determinado** dentro del total de empleados, **b) la proporción de desocupados de larga duración** dentro del total de personas desocupadas, y **c) la proporción de desocupados que buscan su primer empleo** respecto del total de desempleados. Las tres variables se vinculan con el **objetivo comunitario de fomentar la movilidad de la mano de obra**. Cada una recibe una ponderación de 10%, lo que da un total de 30% a esta categoría.

iii) Apertura: cuantifica en qué medida el mercado laboral admite la participación de **mujeres y jóvenes**. En ambos casos se dispuso un peso de 10%, totalizando la categoría 20%.

iv) Rendimiento: incorpora la **productividad del trabajo** desde dos ángulos diferentes. Por un lado, mide la evolución de la productividad por sí sola y, en segundo lugar, evalúa su desempeño en relación con las variaciones del salario real. Esta dimensión recibe una ponderación de 10%.

El ILCA se estima para **Andalucía, Cataluña, País Vasco, Galicia** y las Comunidades **Valenciana** y de **Madrid**. En teoría, el valor del **ILCA** podría variar entre un valor nulo y 100 puntos. La evolución histórica señala que, en la práctica, su **rango de oscilación es más reducido**.

COMO INTERPRETAR LOS RESULTADOS DEL ILCA

Valor del ILCA	Calificación conceptual	Observación
Mayor a 90	Optimo	Las cuatro dimensiones del mercado laboral funcionan adecuadamente.
Entre 80 y 90	Muy bueno	Sin problemas preocupantes, aunque hay una dimensión que podría mejorar.
Entre 70 y 80	Bueno	Suele corresponder a una situación en la que una dimensión tiene problemas.
Entre 60 y 70	Regular	En general, hay una dimensión que funciona muy mal y otra regular.
Menor a 60	Malo	Hay problemas significativos por lo menos en dos dimensiones.

Fuente: elaboración propia

El insumo fundamental para la elaboración de este informe es la **Encuesta de Población Activa (EPA)**, que elabora y difunde trimestralmente el Instituto Nacional de Estadística (INE). En la última edición de la EPA, que incluye datos del primer trimestre de 2005, se incorporaron tres modificaciones que se mantendrán en el futuro y que implican que los datos del primer trimestre de 2005 resulten no comparables con los datos de los años anteriores. Ratificando la intención que siempre ha guiado la elaboración de este informe de brindar una herramienta práctica para el análisis del mercado laboral, hemos reestimado todas las series históricas de modo tal que sus variaciones reflejen exclusivamente cambios de raíz económica. En la medida en que estuvieron disponibles, hemos fundamentado esa tarea en información provista por el INE.

Adecco es la empresa líder en gestión de Recursos Humanos, sector en el que ofrece soluciones globales a través de sus siete líneas de negocio especializadas en empleo temporal, consultoría, formación, externalización y recolocación. Estas líneas son: Adecco Finance, Adecco IT, Adecco Engineering & Technical; Adecco Medical & Science; Adecco Sales & Marketing; Adecco Office, Adecco Industrial y Adecco Human Capital Solutions (Creade). En España, Adecco cuenta con más de 370 delegaciones y una plantilla interna de más de 1.600 empleados.

Además, desde su compromiso por la Responsabilidad Social Corporativa, Adecco, a través de la Fundación Adecco para la Integración Laboral, trabaja desde 1999 por los colectivos más desfavorecidos de la sociedad (discapacitados, mayores de 45 años, mujeres víctimas de violencia de género o con cargas familiares no compartidas y ex deportistas).

El **IESE** es la primera escuela española de dirección de empresas que –desde el momento de su fundación en 1958, en el marco de la Universidad de Navarra– nació con un objetivo claro: enfocar la formación de los altos directivos con una visión internacional y una perspectiva humanística y ética del

trabajo en la empresa, buscando a la vez su referencia inmediata en la realidad empresarial. Más de 130 empresas han decidido convertirse en *partners* de este proyecto formativo como *Empresas Patrono*. Otras 2000 empresas buscan habitualmente en el IESE a sus próximos candidatos y a sus futuros directivos.

El corazón del IESE es el MBA en sus distintas versiones: el MBA clásico y el Executive MBA. En el 2001 nació un nuevo MBA: el Global Executive MBA. Además se realizan numerosos programas para directivos (PDD, PDG,PADE) y específicos para empresas (In-Company Programs).

Para cualquier aclaración no dudéis en poneros en contacto con nosotros. Un cordial saludo:

Marina Gómez/ Luis Perdiguero
Dpto. de Comunicación Adecco
Tlf: 91 432 56 30
marina.gomez@adecco.com
luis.perdiguero@adecco.com

Laura García
R Comunicación
Tlf: 670 61 92 50
laura.garcia@grupor.es