



## INDICADOR LABORAL DE COMUNIDADES AUTÓNOMAS IESE-ADECCO (ILCA)

(Cuarto trimestre de 2006 y proyecciones para el primer y segundo trimestre de 2007)

### **España no absorbe toda la mano de obra inmigrante: su tasa de paro aumenta hasta el 11,8% mientras la de los españoles desciende al 7,7%**

- **2 de cada 3 nuevos empleos fueron asignados a personas extranjeras**, con lo que el aumento en la ocupación del colectivo inmigrante ha sido 15 veces mayor que el de los españoles.
- A pesar de ello, **los inmigrantes sin empleo han crecido en 110.100 personas, un 42,1% interanual más**, hasta situar su tasa de paro en el 11,8% (1,7 puntos porcentuales más), frente al 7,7% de los españoles, que cayó 0,8 puntos interanuales.
- **La tasa de temporalidad española acumula 14 trimestres sin descensos**. Esto sugiere que, al menos hasta ahora, las medidas para reducir la temporalidad no han tenido un efecto claro. Sí se esperan caídas interanuales en la temporalidad en marzo y junio, de medio punto y ocho décimas, respectivamente.
- **El empleo crece a menor ritmo**: de un incremento interanual del 4,9% en el primer trimestre se ha pasado a un 4,2% en el segundo, un 3,7% en el tercero y un 3,6% en el cuarto. Esta tendencia se mantendrá en los próximos trimestres, con crecimientos interanuales del 3,4% y 3,3% para marzo y junio, respectivamente.
- **Durante todo el 2006 se destruyeron 1.900 empleos de jóvenes**, lo que supone una contracción del 0,1% interanual, por lo que la participación de los jóvenes en el total de empleos se ha reducido en 4 décimas interanuales y representan el 10%. Se prevé que en los próximos trimestres este episodio negativo se supere con crecimientos del 1% en marzo y del 1,6% en junio.
- **La tasa de desempleo seguirá fluctuando entre el 8% y 9%, como viene haciendo desde hace 6 trimestres**. Dentro de ese rango, mostraría descensos interanuales de 4 décimas en marzo y 3 décimas en junio. Para conseguir menores niveles a éstos, **España deberá flexibilizar su legislación laboral**, que, según el Banco Mundial, es la más rígida entre los países desarrollados, con la sola excepción de Grecia.
- **La tasa de paro juvenil se está reduciendo en menor medida que hasta ahora**, siendo la caída de 7 décimas del cuarto trimestre la más baja de los últimos dos años. Para los dos próximos trimestres se esperan reducciones de 8 décimas y 1 punto, que no serán suficientes para pasar el umbral del 17%.
- **Los empleos a tiempo completo experimentarán una suave desaceleración** (del 3,7% de finales de año se pasará al 3,5% interanual en marzo y al 3,2% en junio), **mientras que la jornada parcial, por el contrario, acelerará su crecimiento**, pasando del 2,5% interanual en diciembre de 2006 al 3,4% en junio, cuando representará el 12,3% de los puestos.
- En el sector privado, los asalariados a tiempo completo trabajaron en 2006 un promedio de 147,5 horas efectivas mensuales (poco más de 7 horas diarias), mientras que los empleados con jornada parcial trabajaron una media de 76,1 horas mensuales (3 horas y 36 minutos diarios). En el caso de la jornada completa supone un 0,1% menos que el año anterior, y en de la jornada parcial un 1,4% más.
- **La jornada laboral más larga correspondió a la Construcción, con un tiempo efectivo de 148,9 horas mensuales** (equivalente a 7 horas y 6 minutos por día), en tanto que la más reducida fue la de los Servicios, con un total de 132,9 horas por mes (6 horas y 18 minutos diarios).
- El ILCA ha obtenido el valor máximo de la serie histórica, que comienza en 1999, 75,5 puntos, debido a la buena evolución de las variables estudiadas, como la creación de

*empleo, tasa de paro etc. y seguirá mejorando al mismo ritmo, con nuevos máximos históricos.*

**Madrid, 21 de febrero de 2007.-** Adecco, líder mundial en la gestión de Recursos Humanos, presenta los resultados del Indicador Laboral de Comunidades Autónomas Adecco (ILCA) del cuarto trimestre de 2006.

Este indicador, de periodicidad trimestral, elaborado por investigadores del IESE-IRCO, compara la situación de los mercados laborales de seis Comunidades Autónomas españolas utilizando cuatro variables: ocupación, que mide la creación de puestos de trabajo en relación con las necesidades de la economía en su conjunto, adaptabilidad del mercado a las variaciones de la oferta y la demanda y a otros cambios en el entorno micro o macroeconómico, apertura a los grupos de trabajadores considerados vulnerables (mujeres, jóvenes, etc.) y rendimiento, la relación entre las variaciones del salario real y la productividad, intentando anticipar la sostenibilidad de las tendencias del salario y el empleo.

### Situación del mercado laboral

El mercado laboral español tiene un comportamiento bueno. El Indicador Laboral de Comunidades Autónomas IESE-Adecco (ILCA) ha experimentado su décimo incremento interanual consecutivo, y ha alcanzado los **75,5 puntos, el valor máximo de la serie histórica** que comienza en 1999. Supone un 7,2% más que en el último trimestre de 2005, lo que indica una aceleración respecto a los cuatro trimestres anteriores.

**La mejora del ILCA se basa es una buena evolución de todos sus componentes**, como consecuencia, principalmente, del crecimiento sostenido del empleo y la disminución de la tasa de desempleo, pero también las disminuciones interanuales en las tasas de paro femenino y juvenil, así como en las proporciones de desocupados de larga duración (quienes llevan más de un año en tal situación) y de los desempleados que buscan su primer empleo.

Por su parte, la productividad media del trabajo continúa cayendo, un 0,3% interanual a finales de año, aunque esta contracción es la más reducida de los últimos 14 trimestres, por lo que también ha contribuido a la mejora del Indicador. La productividad es el principal obstáculo, que deberá superar el Indicador, y por tanto el mercado laboral español, para conseguir mejores resultados en el ILCA.

Las previsiones indican que las variables seguirán mejorando en los próximos dos trimestres. En marzo el ILCA crecerá un 8,2% interanual hasta 76 puntos, y en junio sería de 77,5 unidades, con un incremento del 7,2% interanual, por lo que **el Indicador seguirá mejorando al mismo ritmo que ahora, con sucesivos máximos históricos.**

En particular, la productividad laboral podría frenar su caída, con lo que favorecería la mejora del ILCA.

### Ocupación de españoles e inmigrantes

De los 687.500 nuevos empleos de todo el año 2006, los ciudadanos españoles han ocupado 228.300 (un crecimiento interanual del 1,3%). Paralelamente 459.200 plazas han sido para inmigrantes (un 19,9% interanual más): **2 de cada 3 nuevos empleos fueron asignados a personas extranjeras**, con lo que el aumento en la ocupación del colectivo inmigrante ha sido 15 veces mayor que el del los españoles.

En términos absolutos, **actualmente hay 2.772.000 de inmigrantes trabajando en nuestro país y representan el 13,9% del total de ocupados** (1,9 puntos más que en 2005), lo que supone un nuevo máximo histórico y el 37º trimestre consecutivo de aumento de participación en el mercado laboral español.

**A pesar de lo positivo de este dato, no ha sido suficiente para dar empleo a todos los extranjeros que buscan trabajo en España, por lo que el colectivo de trabajadores**

**inmigrantes sin empleo ha crecido en 110.100 personas, un 42,1% más con respecto a diciembre de 2005.**

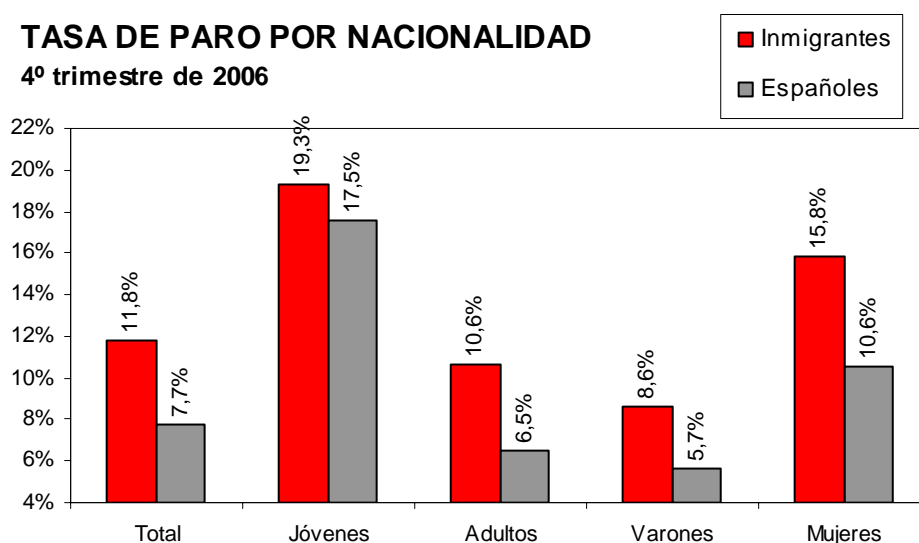
En total hay **372.000 inmigrantes en paro**, cifra que también representa un nuevo máximo histórico, y **equivalen al 20,5% del total de parados en nuestro país**, 6,3 puntos porcentuales más que en el último trimestre del 2005: si hace un año 1 de cada 7 parados en España era inmigrante, ahora lo es 1 de cada 5, lo que podría sugerir que **la llegada de extranjeros excede la capacidad de absorción de la economía.**

### Tasa de paro de extranjeros

La tasa de paro total se ha reducido 4 décimas en términos interanuales, hasta el 8,3%. Sin embargo, si analizamos esta variable según la ciudadanía de los parados, veremos que **la tasa de paro entre los ciudadanos españoles ha descendido el doble que en el caso general, 8 décimas interanuales, situándose en el 7,7%, mientras que la tasa de desempleo de inmigrantes ha crecido en 1,7 puntos con respecto al año anterior y es del 11,8%.**

#### TASA DE PARO POR NACIONALIDAD

4º trimestre de 2006



**Fuente: elaboración propia en base a INE**

Cuando se analiza pormenorizadamente este resultado, se constata que tanto por edad como por sexo, todos los grupos de trabajadores extranjeros han experimentado un crecimiento de su tasa de paro, mientras que lo contrario ha ocurrido con los mismos grupos de españoles.

De hecho, la tasa de paro de extranjeros adultos, así como la de mujeres inmigrantes, ha sufrido aumentos en términos interanuales en los últimos tres trimestres del año pasado, y en ambos casos, el incremento más marcado se produjo en el cuarto trimestre.

Sin embargo, en el caso de los jóvenes, desde el cuarto trimestre de 2005 la tasa de paro de los inmigrantes ha estado reduciéndose, incluso siendo inferior a la de los españoles, que también caía. Sin embargo, esta situación en el cuarto trimestre de 2006 se ha dado la vuelta, y mientras que **los jóvenes españoles vieron caer su proporción de parados hasta 17,2%** (1,5 puntos porcentuales menos que un año antes), **los inmigrantes menores de 25 años sufrieron un salto en su tasa de paro hasta 19,3%** (más 3,1 puntos porcentuales.)

### Tasa de temporalidad

**La proporción de asalariados con contrato temporal a finales de 2006 ha sido del 33,8%, el mismo nivel que en el último trimestre de 2005**, acumulándose 14 trimestres consecutivos sin reducciones en esta variable. **Esta circunstancia indica que, al menos**

**hasta ahora, no se han registrado efectos evidentes de las medidas adoptadas por el Gobierno para reducir la temporalidad<sup>1</sup>.**

Precisamente, algunas de estas medidas finalizaron en diciembre de 2006 (como los incentivos para la conversión de contratos temporales en indefinidos) lo que hace difícil predecir el comportamiento de la temporalidad en los próximos trimestres. Con esas limitaciones, las proyecciones indican **disminuciones interanuales en la tasa de temporalidad de medio punto porcentual en marzo** (situándose en el 32,8%) y de ocho décimas en junio (con lo que quedaría en el 33,6%).

### Tasa de desempleo total

La tasa paro ha registrado en el conjunto de España su 14º descenso interanual consecutivo, y ha sido del 8,3%, 4 décimas menos que en el cuarto trimestre de 2005.

Esta evolución indica que la **tasa de desocupación se está estabilizando en un rango de entre 8% y 9%**, que son los valores entre los que ha fluctuado en los últimos 6 trimestres. Si hasta ahora el fuerte crecimiento económico ha sido el factor determinante para que la variable analizada alcanzara sus niveles más bajos de los últimos 25 años, **para que la tasa de paro pueda alcanzar valores similares a los de EE.UU. o Reino Unido (en torno a 5% o incluso menos), será necesario que España flexibilice su legislación laboral que, según el Banco Mundial, es la más rígida entre los países desarrollados, con la sola excepción de Grecia.**

Independientemente de estas consideraciones, la tasa de paro será, para los próximos trimestres, de 8,7% y 8,2%, respectivamente, lo que **supone descensos interanuales de 4 y 3 décimas en marzo y en junio, aunque sin salir del rango antes señalado.**

### Tasa de desempleo juvenil

La proporción de menores de 25 años sin empleo ha experimentado su décima reducción interanual consecutiva y se ha situado en **el 17,8%, siete décimas menos que en el último trimestre de 2005**. Sin embargo, **las reducciones en la tasa de paro juvenil están siendo cada vez menores**, ya que la contracción interanual fue de 2,2 puntos en junio de 2006 o de 3,1 puntos en marzo pasado. Aún así, el actual nivel de la tasa de paro juvenil es el más bajo desde mediados de 1978.

**Se prevé que la tasa de paro juvenil siga descendiendo en los próximos trimestres, aunque no pasará el umbral del 17%:** en marzo, la proporción de jóvenes sin empleo será del 17,9% y en junio del 17,3%, lo que supone reducciones de 8 décimas y 1 punto porcentual, respectivamente.

### Creación de empleo

**Se consolida la tendencia hacia la desaceleración del empleo:** el incremento interanual en el número de personas con empleo ha sido el más reducido de los últimos nueve trimestres, un 3,6% interanual, equivalente a 687.500 nuevos puestos de trabajo, frente al 3,7% interanual del trimestre anterior, el 4,2% del segundo trimestre o el 4,9% del primero. Aún así, **el número total de personas ocupadas en nuestro país superó por primera vez los 20 millones, alcanzando a 20.002.000 personas.**

A pesar de esta desaceleración, y gracias a que la población activa también se ha moderado, la creación de puestos de trabajo ha sido suficiente para reducir en 30.600 personas el grupo de desocupados (lo que supone una caída interanual del 1,7%). Aunque el dato es positivo, si analizamos la evolución del colectivo de parados por autonomía, encontramos que por

---

<sup>1</sup> Acuerdo para la mejora del crecimiento y del empleo”, del 9 de mayo pasado, firmado por el Gobierno y organizaciones empresariales y sindicales. Su principal objetivo es reducir la temporalidad mediante el otorgamiento de un conjunto de incentivos.

primera vez en tres años, el número de desocupados ha aumentado en cuatro de las seis CC.AA. estudiadas: Cataluña, País Casco, Madrid y Comunidad Valenciana.

**Según las previsiones, la desaceleración en la creación de empleo se mantendrá en los próximos dos trimestres.** En el periodo interanual hasta marzo el número de ocupados crecerá un 3,4% (651.600 nuevos puestos), mientras que tres meses más tarde el incremento será del 3,3% interanual (equivalente a 642.600 empleos), éste sería el menor aumento desde el cuarto trimestre de 2002. A pesar de este dato, el número total de desempleados conseguirá reducirse, en 19.600 personas en marzo (una reducción del 1%) y en 20.700 tres meses después (que implica una caída del 1,1%).

### Creación de empleo por grupos de edad

**En 2006 se destruyeron 1.900 puestos de trabajo correspondientes a personas de menos de 25 años,** lo que supone una contracción del 0,1%, tras nueve trimestres consecutivos de crecimiento del empleo juvenil. Esto ha provocado que **la participación de los jóvenes en el total de ocupados también se haya reducido,** representando ahora un 10%, cuatro décimas menos que un año antes.

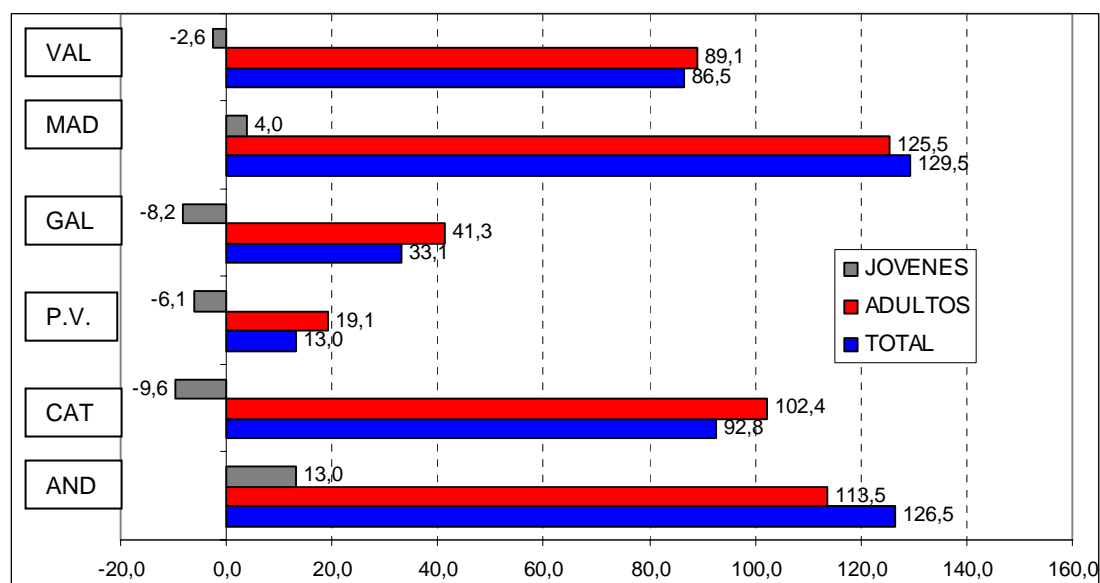
Por el contrario, el número de ocupados mayores de 25 años se ha incrementado en 689.400 personas (un 4% más interanual), y el número total de adultos con ocupación superó por primera vez los 18 millones, llegando a 18.003.000 personas.

**Para los próximos meses se espera que se supere ese episodio negativo en el empleo juvenil:** en el periodo interanual hasta marzo, los adultos experimentarán un incremento de 631.700 ocupados (un 3,6% interanual más), mientras que los jóvenes ganarían 19.900 empleos (con un crecimiento interanual del 1%). En el periodo interanual hasta junio de nuevo aumentarán los puestos para mayores de 25 años, en 610.300 plazas, un 3,5% interanual, y en 32.300 ocupaciones los menores de 25 años, un 1,6% interanual más, su mejor resultado en cuatro trimestres.

Gracias a esta evolución, **la participación de los jóvenes en la ocupación disminuiría su caída** a 2 décimas interanuales en cada periodo proyectado, y será del 10,1% del total de ocupados en junio.

### CREACION DE EMPLEO POR EDAD Y CC.AA.

Variaciones interanuales del 4º trimestre de 2006



Fuente: elaboración propia en base a INE

## Ocupación por tipo de jornada

**El número de ocupados con Jornada Completa creció más rápidamente que el de empleados con Jornada Parcial por séptimo trimestre consecutivo:** 629.200 nuevos puestos a tiempo completo frente a los 58.300 a tiempo parcial, lo que supone crecimientos interanuales del 3,7% y el 2,5% respectivamente.

Estos valores implican que el **92% de los empleos creados a lo largo de los últimos doce meses fueron de Jornada Completa**. Así, los trabajadores a tiempo parcial han sufrido un nuevo retroceso en su peso en el total de ocupados, representando al 11,9% del total, es decir, 2.373.600 personas, frente al 12% hace un año y el 13% en el último trimestre de 2004.

En los dos próximos trimestres ambas variables experimentarán crecimientos, aunque **los empleos a tiempo completo tendrán una suave desaceleración (del 3,7% de finales de año se pasará al 3,5% interanual en marzo y al 3,2% en junio), mientras que la jornada parcial, por el contrario, acelerará su crecimiento, pasando del 2,5% interanual en diciembre de 2006 al 3,4% en junio**.

Esto implica que, hacia junio próximo, el 87% de los nuevos empleos serán a tiempo completo, la menor proporción en dos años, y el peso de los trabajadores de jornada parcial en el total de los ocupados volverá a recuperarse hasta representar el 12,3%, lo que supone una décima interanual más.

## Horas trabajadas efectivas<sup>2</sup> en el sector privado<sup>3</sup>

Durante 2006, cada asalariado del sector privado trabajó en España una media mensual de **136,7 horas efectivas**, lo que, considerando un mes tipo de 21 jornadas laborables, **equivale a una jornada diaria de 6 horas y media**. Ese dato conlleva una **disminución del 0,4% con respecto a 2005**.

Durante 2006, **Andalucía, Valencia, Galicia y Madrid** tuvieron jornadas medias mayores al promedio nacional, mientras que lo contrario ocurrió en **Cataluña** y el **País Vasco**. La jornada laboral media más prolongada durante 2006 correspondió a la **autonomía valenciana, con 138,3 horas** por mes, 1 hora y 36 minutos más (1,1%) que el promedio de todo el país. El extremo opuesto fue el **País Vasco, con una jornada laboral promedio de 129,5 horas**, un 5,2% inferior al promedio nacional. Esto significa que de media cada asalariado del sector privado en la autonomía vasca **trabajó cada mes 7 horas y 12 minutos menos** que el promedio del conjunto de España. Si la comparación se realiza con un asalariado tipo de la autonomía valenciana (los que trabajaron más tiempo), la diferencia es de **8 horas y 48 minutos** menos de trabajo por mes.

Paradójicamente, fue el **País Vasco la única CC.AA. que presentó un incremento en el tiempo efectivo de trabajo con relación a 2005**, si bien fue de apenas 0,1% (lo que equivale a unos 8 minutos por mes).

En **Cataluña**, la jornada laboral media fue en 2006 de 135 horas efectivas (6,4 horas diarias), 1 hora y 42 minutos (1,2%) inferior al promedio del conjunto de España. En **Andalucía, Galicia y Madrid**, la diferencia respecto de la jornada laboral media no superó el 1% (es decir, una diferencia de menos de 1 hora y media mensual).

**Galicia y Madrid** se destacaron por **exhibir las mayores reducciones en el tiempo de trabajo en comparación con el año anterior**. En la autonomía gallega, la reducción fue de

---

<sup>2</sup> Las horas efectivas de trabajo surgen de sumar las horas pactadas y las horas extras menos las horas no trabajadas (excepto las horas perdidas en el lugar de trabajo). Las horas de la jornada laboral no trabajadas pueden justificarse por muy diversos motivos, entre los cuales se cuentan las vacaciones y las fiestas, incapacidad temporal, permisos por maternidad, exámenes o visitas médicas, etc.

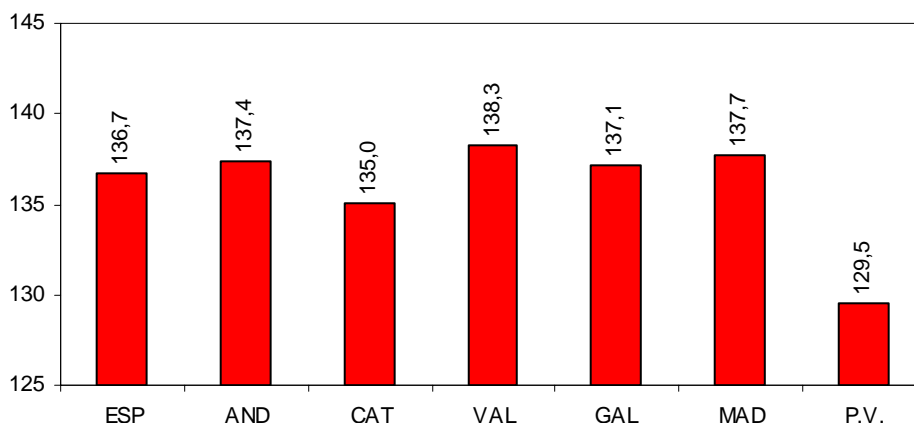
<sup>3</sup> Todos los datos se refieren a los promedios de los tres primeros trimestres de 2005 y 2006.

1,2% (equivalente a 1 hora y 40 minutos por mes), en tanto que en Madrid la disminución del tiempo de trabajo efectivo por mes fue de 1 hora y 36 minutos (1,1%).

**Las diferencias se deben principalmente a la estructura económica de cada Comunidad.** En particular, por ejemplo, incide el peso del sector de la construcción (donde las jornadas son más prolongadas), así como el de algunos subsectores de servicios, como hostelería y todo lo vinculado al turismo, que también tienden a tener jornadas más largas que otras áreas de servicios o que la industria.

## TIEMPO DE TRABAJO EFECTIVO

Horas por trabajador y mes; sector privado



Fuente: elaboración propia en base a INE

### Horas extras

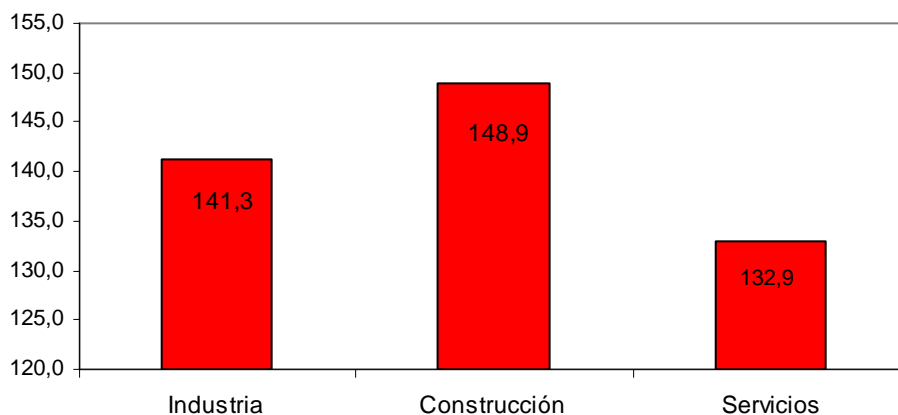
Las horas extra representan menos del 1% del tiempo efectivo de trabajo, aunque se observa un incremento en esta variable (sobre todo entre los trabajadores a tiempo completo), que si bien supone **un aumento de pocos minutos, en términos porcentuales, es significativo.** Cataluña y Madrid son las autonomías en las que se trabaja más número de horas extra, 1,1 horas por mes, frente a 48 minutos de media nacional y un mínimo de media hora en Andalucía.

### Por sectores

Durante 2006, **la jornada laboral media más larga correspondió a la Construcción**, con un tiempo efectivo de 148,9 horas mensuales (equivalente a 7 horas y 6 minutos por día), **en tanto que la más reducida fue la de los Servicios, con un total de 132,9 horas por mes** (6 horas y 18 minutos diarios). Por su parte, en la Industria, la jornada efectiva fue de 141,3 horas mensuales (6 horas y 42 minutos por día). En los tres casos, estos valores suponen descensos frente a las contabilizadas en 2005, de 0,6%, 0,4% y 0,3%, respectivamente.

## HORAS EFECTIVAS TRABAJADAS POR MES Y SECTOR

Media por trabajador de los 3 primeros trimestres de 2006



### **Breve nota aclaratoria**

El Indicador Laboral de Comunidades Autónomas (ILCA) pretende brindar una herramienta que permita conocer con precisión, claridad y sencillez el estado general en que se encuentra el mercado laboral de las diferentes CC.AA. La metodología uniforme utilizada permite la comparación de los resultados entre las distintas CC.AA., así como también con el promedio de toda España.

El ILCA combina cuatro categorías diferentes, cuyas puntuaciones, al ser sumadas, arrojan el resultado general. Ellas son:

i) *Ocupación*: tiene en cuenta dos variables. Una es la distancia de cada CC.AA. respecto del objetivo de empleo comunitario (tasa de empleo de 67% en enero de 2005). La segunda es la tasa de desempleo. Esta categoría tiene una ponderación de 40%.

ii) *Adaptabilidad*: se estima mediante a) la proporción de empleados por tiempo determinado dentro del total de empleados, b) la proporción de desocupados de larga duración dentro del total de personas desocupadas, y c) la proporción de desocupados que buscan su primer empleo respecto del total de desempleados. Las tres variables se vinculan con el objetivo comunitario de fomentar la movilidad de la mano de obra. Cada una recibe una ponderación de 10%, lo que da un total de 30% a esta categoría.

iii) *Apertura*: cuantifica en qué medida el mercado laboral admite la participación de mujeres y jóvenes. En ambos casos se dispuso un peso de 10%, totalizando la categoría 20%.

iv) *Rendimiento*: incorpora la productividad del trabajo desde dos ángulos diferentes. Por un lado, mide la evolución de la productividad por sí sola y, en segundo lugar, evalúa su desempeño en relación con las variaciones del salario real. Esta dimensión recibe una ponderación de 10%.

### **COMO INTERPRETAR LOS RESULTADOS DEL ILCA**

Valor del ILCA	Calificación conceptual	Observación
Mayor a 90	Óptimo	Las cuatro dimensiones del mercado laboral funcionan adecuadamente.
Entre 80 y 90	Muy bueno	Sin problemas preocupantes, aunque hay una dimensión que podría mejorar.
Entre 70 y 80	Bueno	Suele corresponder a una situación en la que una dimensión tiene problemas.
Entre 60 y 70	Regular	En general, hay una dimensión que funciona muy mal y otra regular.
Menor a 60	Malo	Hay problemas significativos por lo menos en dos dimensiones.

Fuente: elaboración propia

El ILCA se estima para Andalucía, Cataluña, País Vasco, Galicia y las Comunidades Valenciana y de Madrid. En teoría, el valor del ILCA podría variar entre un valor nulo y 100 puntos. La evolución histórica señala que, en la práctica, su rango de oscilación es más reducido.

---

**Adecco** es la empresa líder en gestión de Recursos Humanos, sector en el que ofrece soluciones globales a través de sus siete líneas de negocio especializadas en empleo temporal, consultoría, formación, externalización y recolocación. Estas líneas son: Adecco Finance & Legal; Adecco IT, Adecco Engineering & Technical; Adecco Medical & Scientific; Adecco Sales, Marketing & Events; Adecco Office; Adecco Industrial y Create. Además, desde su compromiso por la Responsabilidad Social Corporativa, la Fundación Adecco para la Integración Laboral trabaja desde 1999 por los colectivos más desfavorecidos de la sociedad. En España, el Grupo Adecco cuenta con más de 350 delegaciones y una plantilla interna de más 1.500 empleados.



El **IESE** es la primera escuela española de dirección de empresas que –desde el momento de su fundación en 1958, en el marco de la Universidad de Navarra– nació con un objetivo claro: enfocar la formación de los altos directivos con una visión internacional y una perspectiva humanística y ética del trabajo en la empresa, buscando a la vez su referencia inmediata en la realidad empresarial. Más de 130 empresas han decidido convertirse en *partners* de este proyecto formativo como *Empresas Patrono*. Otras 2000 empresas buscan habitualmente en el IESE a sus próximos candidatos y a sus futuros directivos.

El corazón del IESE es el MBA en sus distintas versiones: el MBA clásico y el Executive MBA. En el 2001 nació un nuevo MBA: el Global Executive MBA. Además se realizan numerosos programas para directivos (PDD, PDG, PADE) y específicos para empresas (In-Company Programs).

---

*Para cualquier aclaración no dudéis poneros en contacto con nosotros. Un cordial saludo:*

*Marina Gómez/LuisPerdiguero*

*Dpto. de Comunicación Adecco*

*Tlf: 91 432 56 30*

[marina.gomez@adecco.com](mailto:marina.gomez@adecco.com)

[luis.perdiguero@adecco.com](mailto:luis.perdiguero@adecco.com)

*Laura García*

*Román y Asociados*

*Tlf: 91 591 55 00*

[L.garcia@romanyasociados.es](mailto:L.garcia@romanyasociados.es)