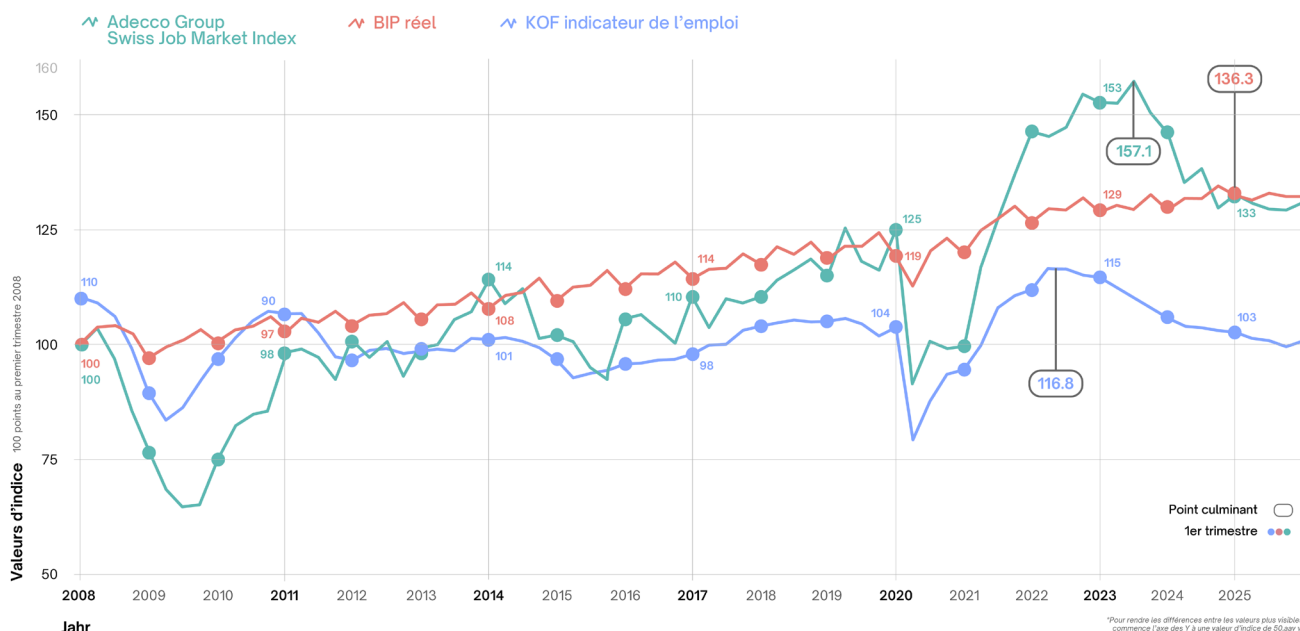


Swiss Job Market Index T4 2025 : légère stabilisation du marché suisse de l'emploi

Zurich, le 29 janvier 2026 – Au quatrième trimestre 2025, le nombre d'emplois vacants n'augmente que légèrement (+1,8%) par rapport au trimestre précédent. En comparaison annuelle, le recul est observable dans la plupart des grandes régions, mais c'est à Zurich et dans la Suisse du Nord-Ouest que la baisse des emplois est la plus marquée. C'est ce que révèle l'Adecco Group Swiss Job Market Index, l'étude scientifique menée par Adecco Group Switzerland et le Stellenmarkt-Monitor Schweiz, le moniteur du marché de l'emploi suisse de l'Université de Zurich.

Évolution de l'indice de l'emploi par rapport au PIB et au KOF



Sources : KOF Konjunkturforschungsstelle, centre de recherches conjoncturelles (KOF-Beschäftigungsindikator, indicateur de l'emploi du KOF), Secrétariat d'État à l'économie (SECO ; PIB réel), Stellenmarkt Monitor Schweiz, moniteur du marché de l'emploi suisse de l'Université de Zurich (SMM ; Adecco Group Swiss Job Market Index. Remarque : une valeur de l'Adecco Group Swiss Job Market Index et du PIB supérieure à 100 signifie une croissance et une valeur inférieure à 100 indique une baisse par rapport au trimestre de base T1 2008. Une valeur du KOF-Beschäftigungsindikator, l'indicateur de l'emploi du KOF, supérieure à 100 signifie que les entreprises qui prévoient des créations de postes sont plus nombreuses que celles qui prévoient des suppressions de postes. Si la valeur est inférieure à 100, les suppressions de postes prévues prédominent.

Le Swiss Job Market Index du Groupe Adecco Suisse enregistre, par rapport au trimestre précédent (T3 2025), une légère hausse de 1.8% des postes vacants et une progression modérée de 2.4% en comparaison avec le même trimestre de l'année précédente (T4 2024). Cela indique tout au plus une légère stabilisation du marché du travail en période d'incertitude économique, comme le suggère également la hausse modérée du KOF, l'indicateur de l'emploi de l'ETH Zurich. Cela signifie que davantage d'entreprises prévoient de créer des emplois plutôt que d'en supprimer. Dans l'ensemble, les perspectives d'emploi restent toutefois prudentes.

Marcel Keller, Country President du Groupe Adecco Suisse, résume la situation : « *L'indice actuel de l'emploi montre que, malgré une légère stabilisation conjoncturelle, la croissance de l'économie suisse restera inférieure à la moyenne jusqu'à fin 2025. La consommation privée continue de soutenir l'économie, favorisée par la hausse des salaires réels et une inflation très faible, tandis que l'industrie, les exportations et les investissements restent faibles dans un contexte international tendu. La situation sur le marché du travail s'en ressent : l'emploi et l'activité économique stagnent et le chômage augmente. Les indicateurs avancés tels que le Job Index affichent certes une certaine stabilisation, mais aucun revirement de tendance pour l'instant.* »

Évolution par groupe professionnel au niveau national en comparaison annuelle

Au total, la Suisse enregistre une baisse de 4% des postes vacants par rapport à l'année précédente (T1-T4 2025 par rapport à T1-T4 2024). Les plus fortes augmentations au niveau national concernent les **professions hautement qualifiées dans le domaine de la santé** (+10% ; p. ex. médecins et personnel infirmier), suivies des **cadres dirigeants** (+6 %) et des **professions des services à la personne** (+4% ; p. ex. spécialistes de l'obstétrique, de la santé et des soins, ou encore du personnel de protection et de sécurité).

Les reculs les plus marqués s'observent chez les **métiers de la vente, de l'administration et du commerce** (-20% ; p. ex. spécialistes de la vente, spécialistes de la comptabilité), dans les **professions hautement qualifiées dans le domaine de l'informatique** (-18% ; développeur·euse·s et analystes de logiciels et d'applications ou développeur·euse·s et administrateur·rice·s de bases de données), ainsi que dans les **professions hautement qualifiées dans le domaine de l'économie** (-10 % ; p. ex. analystes financiers, spécialistes du marketing et de la publicité).

Zoom sur les régions : observation d'un recul du nombre d'emplois dans presque toutes les grandes régions en comparaison annuelle

En comparaison annuelle, presque toutes les grandes régions affichent un recul du nombre d'emplois. Seule la **Suisse centrale** enregistre une légère augmentation de +1%. Des baisses modérées s'observent en **Sud-Ouest de la Suisse** (-1%), en **Suisse orientale** (-2%) et dans l'**Espace Mittelland** (-3%). Les reculs sont nettement plus marqués dans les centres économiques importants que sont **Zurich** (-8%) et la **Suisse du Nord-Ouest** (-10 %).

- **Suisse centrale (+1%)** : Les professions hautement qualifiées dans le domaine de l'informatique enregistrent une croissance particulièrement marquée (+35 %), de même que celles des affaires sociales (+28% ; p. ex. enseignant·e·s, juristes) et des sciences naturelles (+21% ; p. ex. chimistes, spécialistes des sciences de la vie, ingénieur·e·s en génie mécanique et en génie civil). En revanche, les métiers de l'assemblage et personnel auxiliaire (-27% ; p. ex. opérateur·rice·s d'installations et de machines, conducteur·rice·s de bus et de tramway) affichent le recul le plus important des postes vacants, suivis des métiers de la vente, de l'administration et du commerce (-24%) ainsi que des métiers du bâtiment et du second oeuvre (-20% ; charpentier·ère·s, couvreur·euse·s ou électricien·ne·s et électronicien·ne·s).
- **Suisse du Sud-Ouest (-1%)** : on observe une nette hausse des offres d'emploi chez les professions des services à la personne (+33%), ainsi que dans les professions hautement qualifiées dans le domaine de la santé (+13%) et parmi les métiers de l'assemblage et personnel auxiliaire (+13%). En revanche, un net recul des postes vacants est surtout enregistré dans les métiers de la vente, de l'administration et du commerce (-21 %), dans

les métiers de la restauration et la vente (-19%) ainsi que dans les professions hautement qualifiées dans le domaine des sciences naturelles (-17%).

- **Suisse orientale (-2%)** : ce sont avant tout les professions hautement qualifiées dans le domaine de la santé (+34%), les métiers de l'assemblage et personnel auxiliaire (+25%) ainsi que les métiers du bâtiment et du second oeuvre (+23%) qui enregistrent de fortes hausses. Parallèlement, les professions hautement qualifiées dans le domaine des sciences naturelles (-33%), de l'informatique (-24%) ainsi que les métiers de la restauration et la vente (-22%) affichent de nets reculs.
- **Espace Mittelland (-3%)** : on observe une nette hausse chez les métiers du bureau (+20%), dans les professions hautement qualifiées dans le domaine de la santé (+19%) ainsi que parmi les cadres dirigeants (+16%). Parallèlement, les professions hautement qualifiées dans le domaine de l'informatique (-40%), les métiers de la vente, de l'administration et du commerce (-29%) ainsi que les métiers de l'assemblage et personnel auxiliaire (-22%) enregistrent de fortes baisses.
- **Zurich (-8%)** : les hausses concernent avant tout les cadres dirigeants (+20%), ainsi que les métiers de l'artisanat et de l'industrie (+14% ; p. ex. *polymécanicien·ne·s, horloger·ère·s, artificier·ère·s et responsables de tirs de mines*) et le bâtiment et le second oeuvre (+10 %). À l'inverse, les métiers de la vente, de l'administration et du commerce (-27%), les professions hautement qualifiées dans le domaine de l'économie (-22%) ainsi que les professions hautement qualifiées dans le domaine des affaires sociales et les métiers de l'assemblage et personnel auxiliaire (-16% chacun) enregistrent des reculs marqués.
- **Suisse du Nord-Ouest (-10%)** : les hausses se limitent métiers de l'assemblage et personnel auxiliaire (+7%) ainsi qu'aux professions hautement qualifiées dans le domaine de la santé (+2%). En revanche, les reculs sont particulièrement marqués chez les métiers de la vente, de l'administration et du commerce (-36%), dans les professions hautement qualifiées dans le domaine des affaires sociales (-31%) et de l'informatique (-23%).

À la fin de l'année 2025, le marché de l'emploi suisse reste globalement sous pression. L'évolution actuelle laisse présager un marché du travail plus sélectif, marqué par des changements structurels, des effets démographiques et une dynamique conjoncturelle toujours modérée.

Accédez directement à l'étude : [Adecco Group Swiss Job Market Index T4 2025](#)

Contact médias

Service de presse Adecco Group Switzerland

Sophia Zuber, tél. +41 79 560 48 32, press.office@adeccogroup.ch

Stellenmarkt-Monitor Schweiz, Universität Zürich, moniteur du marché de l'emploi suisse de l'Université de Zurich

Johanna Bolli-Kemper, tél. +41 44 635 23 02, bolli-kemper@soziologie.uzh.ch

À propos de l'Adecco Group Swiss Job Market Index (indice de l'emploi)

En collaboration avec le [Stellenmarkt-Monitor Schweiz \(SMM\)](#), le moniteur du marché de l'emploi suisse de l'Institut sociologique de l'Université de Zurich, Adecco Group Switzerland publie chaque année en janvier, avril, juillet et octobre l'Adecco Group Swiss Job Market Index (indice de l'emploi). L'indice de l'emploi constitue pour la Suisse un indicateur scientifique complet de l'évolution de l'offre d'emploi sur les portails d'emploi en ligne et les sites web des entreprises. Il repose sur des enquêtes trimestrielles représentatives portant sur les offres d'emploi publiées dans la presse, sur les portails d'emploi en ligne ainsi que sur les sites web des entreprises.

À propos de l'Adecco Group

Adecco Group est la première entreprise mondiale de solutions en matière de talents. Notre mission est de faire en sorte que l'avenir profite à tous. Grâce à nos trois business units mondiales – Adecco, Akkodis et LHH – présentes dans plus de 60 pays, nous permettons une employabilité durable tout au long de la vie, fournissons des solutions numériques et d'ingénierie pour la transformation de l'industrie intelligente et aidons les entreprises à organiser de manière optimale leur personnel. Adecco Group s'engage pour l'exemplarité, une culture inclusive, une employabilité durable, ainsi que des économies et des communautés résilientes. Le siège social d'Adecco Group AG est domicilié à Zurich (ISIN : CH0012138605) et le groupe est coté à la SIX Swiss Exchange (ADEN)

<https://www.adecgroup.com>